

# ΑΡΧΑΙΟΛΟΓΙΚΗ ΕΦΗΜΕΡΙΣ

1953 - 1954

ΕΙΣ ΜΝΗΜΗΝ ΓΕΩΡΓΙΟΥ Π. ΟΙΚΟΝΟΜΟΥ

ΜΕΡΟΣ ΠΡΩΤΟΝ



ΕΝ ΑΘΗΝΑΙΣ

1955

## ΠΕΡΙΕΧΟΜΕΝΑ

	Σελίς
A. K. ΟΡΛΑΝΔΟΣ: ΓΕΩΡΓΙΟΣ Π. ΟΙΚΟΝΟΜΟΣ (Νεκρολογία) . . . . .	α - θ
ΣΩΚΡΑΤΗΣ ΚΟΥΓΕΑΣ: Ἐπικήδειος προσφώνησις εἰς Γεώργιον Π. Οἰ- κονόμον . . . . .	
CHARLES PICARD: Dionysos Pais et Attis enfant . . . . .	1 - 8
ΣΠΥΡΙΔΩΝ ΜΑΡΙΝΑΤΟΣ: Μικραὶ ἔρευναι ἐν Μυκῆναις . . . . .	9 - 24
SAM EITREM: Opferaufzug und Opfermusik auf korinthischem Am- phoriskos . . . . .	25 - 34
ΓΕΩΡΓΙΟΣ Ε. ΜΥΛΩΝΑΣ: Μυκηναϊκὴ παιδικὴ ταφὴ Ἐλευσίνος . . .	35 - 44
GORHAM PHILLIPS STEVENS: The Fountain of Peirene at Corinth in Hellenistic Times . . . . .	45 - 49
ΚΩΝΣΤΑΝΤΙΝΟΣ Δ. ΚΤΙΣΤΟΠΟΥΛΟΣ: Ἡ μελέτη τῶν μινωικῶν κειμένων	50 - 58
CARL W. BLEGEN: An inscribed Tablet from Pylos . . . . .	59 - 62
ΣΕΜΝΗ ΠΑΠΑΣΠΥΡΙΑΗ ΚΑΡΟΥΖΟΥ: Ἄγαλμα Ἀρτέμιδος ἐξ Αἰτωλικοῦ	63 - 80
OTTO WALTER: Darstellung von Meereswesen auf römischen Sar- kophagen . . . . .	81 - 86
ΓΕΩΡΓΙΟΣ Α. ΣΩΤΗΡΙΟΥ: Θεοτόκος ἢ Ἀρακιώτισσα τῆς Κύπρου . .	87 - 91
ROBERT DEMANGEL: Encore le Tribunal de l'Hebdomon. . . . .	92 - 98
ΔΗΜΗΤΡΙΟΣ Ε. ΕΥΑΓΓΕΛΙΔΗΣ: Ἐπιγραφή ἐκ Δωδώνης . . . . .	99 - 103
ΑΝΔΡΕΑΣ ΞΥΓΓΟΠΟΥΛΟΣ: Βυζαντινοὶ καὶ ἰσλαμικοὶ κένταυροι . . .	104 - 114
ΚΩΝΣΤΑΝΤΙΝΟΣ ΑΜΑΝΤΟΣ: Γλωσσογεωγραφικά. . . . .	115 - 120
ΣΩΚΡΑΤΗΣ Β. ΚΟΥΓΕΑΣ: Τρία ψηφίσματα ἐκ Ραμνοῦντος . . . . .	121 - 136
ALAN J. B. WACE: Late Helladic III Pottery and its Divisions . .	137 - 140
ΚΩΝΣΤΑΝΤΙΝΟΣ Α. ΡΩΜΑΙΟΣ: Τὸ ἀνάκτορον τῆς Παλατίσας . . .	141 - 150
CARL WEICKERT: Kopf des Satyr Borghese . . . . .	151 - 153
ANNA ΑΠΟΣΤΟΛΑΚΗ: Δύο «σημεῖα», μὲ θρησκευτικὰ θέματα ἐκ τοῦ Μουσείου Μπενάκη. . . . .	154 - 161
EMIL KUNZE: Disiecta membra attischer Grabkratere . . . . .	162 - 171

ΓΕΩΡΓΙΟΣ Κ. ΣΠΥΡΙΔΑΚΗΣ: Συμβολή εἰς τὴν ἱστορίαν τῆς Μονῆς τῆς Κυρίας Ἀκρωτηριανῆς (Τοπλοῦ) ἐν Σητεία Κρήτης . . . . .	172 - 175
CHARLES DUGAS: Un épisode de l'histoire de Pélée . . . . .	176 - 179
CARLO ANTI: Una Metroctonia non Eschilea . . . . .	180 - 188
ΝΙΚΟΛΑΟΣ Μ. ΒΕΡΔΕΛΗΣ: Χαλκῆ τεφροδόχος κάλπις ἐκ Τρικάλων. . . . .	189 - 199
JOHN DAVIDSON BEAZLEY: Ten inscribed Vases. . . . .	200 - 206
ΒΑΣΙΛΕΙΟΣ Γ. ΚΑΛΛΙΠΟΛΙΤΗΣ: Τμήμα σαρκοφάγου ἐκ τῆς Δυτικῆς Μα- κεδονίας. . . . .	207 - 213
GEORG LIPPOLD: Zum Alexandersarkophag. . . . .	214 - 220
ΓΕΩΡΓΙΟΣ ΜΠΑΚΑΛΑΚΗΣ: Θερμαῖος . . . . .	221 - 229
LUDWIG CURTIUS: Zum «Dionysos» aus Herculanium. . . . .	230 - 234
ΔΗΜΗΤΡΙΟΣ ΛΑΖΑΡΙΔΗΣ: Κατάλογος στρατηγῶν Θράκης . . . . .	235 - 244
GEORGES DAUX: Adeimantos de Lampsaque et le renouvellement de la ligue de Corinthe par Démétrios Poliorcète (302 avant J.-C.)	245 - 254
ΙΩΑΝΝΗΣ Δ. ΚΟΝΤΗΣ: Ἡ εὐτομος διάθεσις εἰς τὸν Ἴπποδάμειον τρόπον	255 - 267
JOHN L. CASKEY: Early Minoan Objects in the Stathatos Collection	268 - 272
BIAGIO PACE: Ori della regia sicana di Camico. . . . .	273 - 288
ΝΙΚΟΛΑΟΣ Μ. ΚΟΝΤΟΛΕΩΝ: Κεφαλαὶ ἐκ Θήρας . . . . .	289 - 297

## ΤΟ ΑΝΑΚΤΟΡΟΝ ΤΗΣ ΠΑΛΑΤΙΤΣΑΣ

Τρεῖς ὥρας νοτίως τῆς Βερούας παρὰ τὸν σημερινὸν συνοικισμόν τῆς Βεργίνας καὶ ἀνατολικώτερον τὸ χωρίον Παλατίτσια ἦλθεν εἰς φῶς πρὸ ἐνὸς σχεδὸν αἰῶνος δι' ἀνασκαφῶν τὸ σημαντικώτερον μέχρι τοῦδε καὶ ἐπιβλητικώτερον ἑρείπιον τῆς ἀρχαίας Μακεδονίας. Τοῦτο εἶναι γνωστὸν εἰς τὸν ἐπιστημονικὸν κόσμον ὡς τὸ ἀνάκτορον τῆς Παλατίτσας<sup>1</sup>. Τὸ 1861 ὁ ἐπιφανὴς Γάλλος ἀρχαιολόγος ΛΕΟΝ ΗΕΥΖΕΥ συνοδευόμενος ὑπὸ τοῦ ἐξαιρετοῦ ἀρχιτέκτονος Η. DAUMET ἐξερεύνησαν τὸ ἀνατολικὸν τμήμα τοῦ ἀνακτόρου ὑπὸ τὴν ἐρειπωμένην ἐκκλησίαν τῆς Ἀγ. Τριάδος καὶ ἐδημοσίευσαν τὰ πορίσματά των εἰς τὸ λαμπρὸν καὶ μέχρι σήμερον πολύτιμον βιβλίον, *Mission de Macédoine*, Paris 1876.

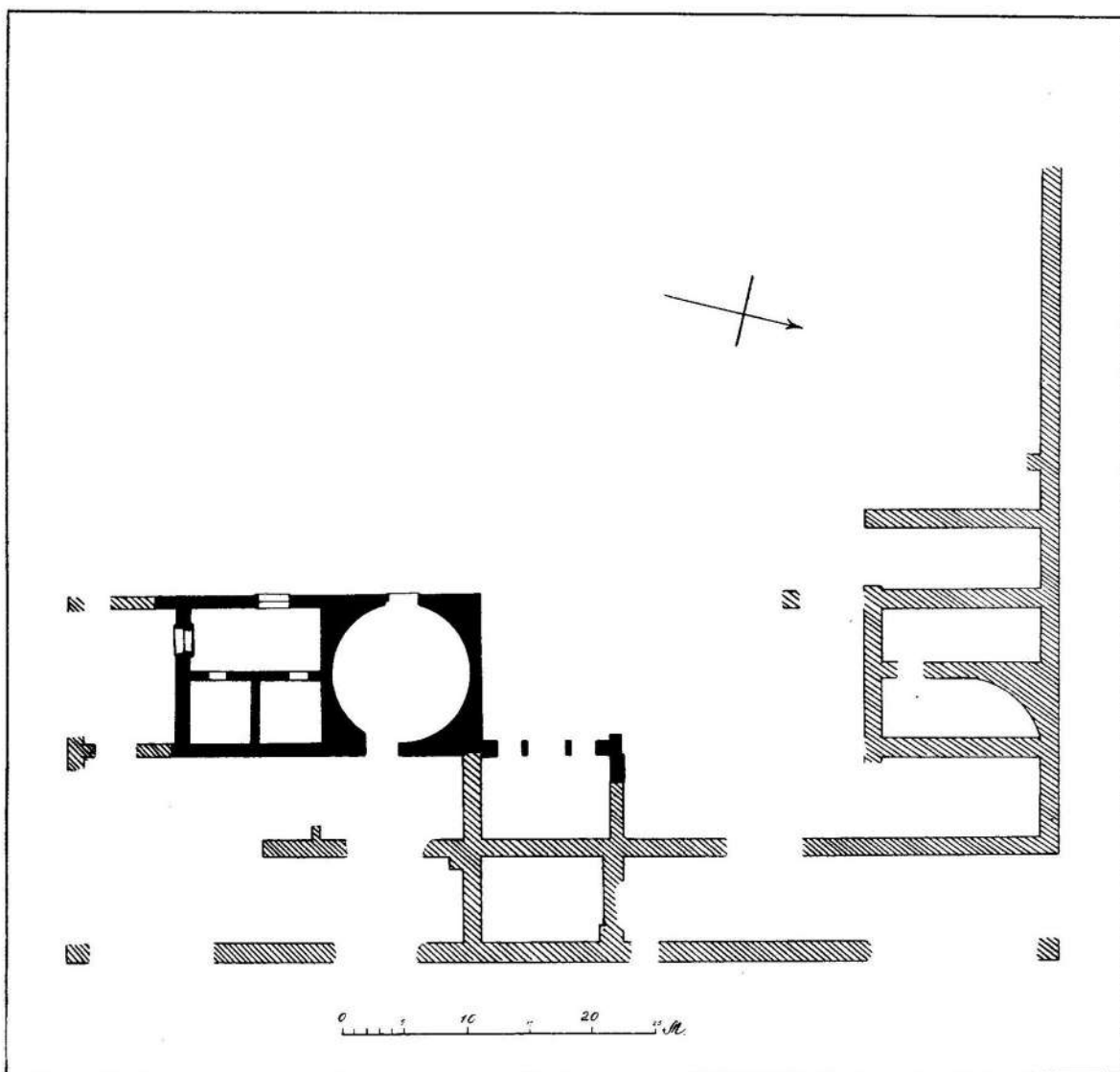
Συγχρόνως μὲ τὴν ἐξερεύνησιν τοῦ ἤδη γνωστοῦ Μακεδονικοῦ τάφου κατὰ τὰ ἔτη 1937 - 40 εἰς τέσσαρας περιόδους ἐνηργήθησαν ἀνασκαφαὶ καθ' ὅλην τὴν ἔκτασιν τοῦ ἀνακτόρου μὲ ἱκανοποιητικὰ ἀποτελέσματα. Τὰς δαπάνας παρεῖχε κατ' ἐξοχὴν τὸ Πανεπιστήμιον τῆς Θεσσαλονίκης, τῆς Φιλοσοφικῆς Σχολῆς τοῦ ὁποίου περὶ τοὺς 20 σπουδασταὶ ἔλαβον ἐκ περιτροπῆς ἐνεργὸν μέρος εἰς τὰς ἐρεῦνας. Ἀλλὰ καὶ τὸ Ὑπουργεῖον ἐβοήθησε διὰ σημαντικοῦ ποσοῦ καὶ τὸ Ἐμπορικὸν Ἐπιμελητήριον τῆς μακεδονικῆς πρωτεύουσας δὲν ὑστέρησεν. Ἐκθεσιν περὶ τῶν πορισμάτων τῆς ἀνασκαφῆς, ἀρκετὰ λεπτομερῆ, ἐδημοσίευσεν εἰς τὸ Ἡμερολόγιον, Φάρος τῆς Βορείου Ἑλλάδος 1939, 215 - 220<sup>2</sup>, ἀλλ' ἄνευ τινὸς σχεδίου, πρᾶγμα πὸν ματαιώνει καὶ τὴν καλυτέραν περιγραφὴν.

Εὐτυχῶς τώρα μὲ τὰ δύο παρατιθέμενα σχέδια μανθάνομεν ἀμέσως τὶ ἀπεκάλυψαν αἱ Γαλλικαὶ (εἰκ. 1) καὶ τὶ αἱ Ἑλληνικαὶ ἀνασκαφαὶ (εἰκ. 2). Ἡ εἰκ. 1 εἶναι ἀντίγραφον ἐκ τοῦ Γαλλικοῦ βιβλίου (*Mission*, πίν. 7) τὸ δὲ ἄλλο εἶναι

1 Τὸ μικρὸν χωρίον ἔνεκα τῶν πλησιοχώρων ἑρειπίων ἐπῆρε τὸ ὄνομα τὰ Παλατίτσια, τὸ αὐτὸ δὲ ὄνομα εἶχον καὶ τὰ ἑρείπια τῆς Πέλλας κατὰ τὸν ΔΗΜΙΤΣΑΝ, *Μακεδονία* 1,196. Ἀλλ' ὑπὸ τῶν ξένων ἐξελήφθη ὡς ἡ Παλατίτσια καὶ ἐπεκράτησε διὰ τοῦτο νομίζω περὶ τὴν ἀντίδρασιν. Βεργίνα ὠνομάσθη κατὰ τὰ τελευταῖα ἔτη ὃ διὰ προσφύγων μάλιστα ἐκ Καυκάσου ἀύξηθεις συνοικισμὸς δύο μικρῶν χωρίων, Κούτλες νοτιώτερον καὶ Μπάμπες, σύμφωνα μὲ λαϊκὴν παράδοσιν, καθ' ἣν ἡ βασίλισσα τῆς Βερούας, τῆς Βέργιας, ἡ Βεργίνα εἰς ὄραν κινδύνου εἶχε τὴν δυνατότητα νὰ σώζεται δι' ὑπογείας διόδου πὸν ἔφθα-

νεν ἕως τὰ Παλατίτσια. Ὡς τοιαύτην ὑπογείαν διόδον ὁ λαὸς ἠρμήνευε μέγα ὑδραγωγεῖον, ὡς τοῦτο περιέγραψεν ὁ ΗΕΥΖΕΥ μετὰ τῶν ἄλλων περὶ ἑρειπίων τὸ 1857, *Le Mont Olympe et l'Akarmanie* σελ. 189 κέ. Περὶ ὄλων τούτων λεπτομερέστερον ἰδὲ Κ. Α. ΡΩΜΑΙΟΥ, ὁ Μακεδονικὸς τάφος τῆς Βεργίνας σ. 11 κ.έ., ὅπου καὶ πρόσθετος λόγος διὰ τὴν ταύτισιν τῶν ἑρειπίων μὲ τὴν ἀρχαίαν Βάλλαν. )

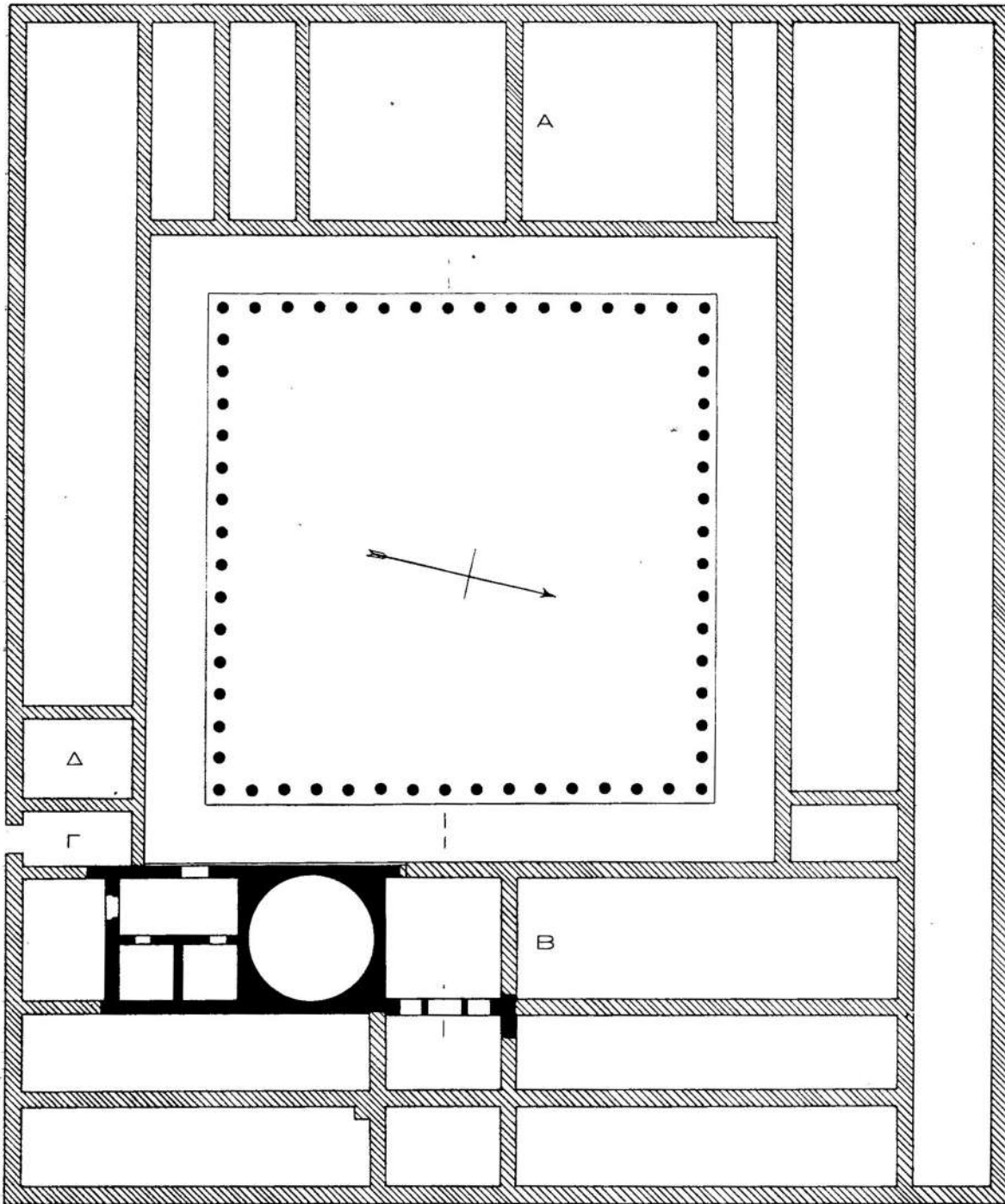
2 Περιλήψεις ἐκ τῆς ἀνωτέρω ἐκθέσεως ἐδημοσιεύθησαν καὶ εἰς BCH, 1939, *Chronique* σελ. 317 καὶ Arch. Anz. 1940, σελ. 274 κέ.



Εικ. 1.

ἔργον τοῦ κ. Δημ. Θεοχάρη, Ἐπιμελητοῦ Ἀρχαιοτήτων καὶ εὐδοκίμου σχεδιαστοῦ, γενόμενον σύμφωνα μὲ μετρήσεις τοῦ κ. Χρ. Λεφάκη καὶ ἰδικά μου προσχεδιάσματα καὶ σημειώσεις. Τὸ σχέδιον εἶναι πολὺ ἀπλοποιημένον, ἐπειδὴ ἐπ' αὐτοῦ δὲν διακρίνονται οἱ διατηρούμενοι εἰς ὕψος τοῖχοι ἀπὸ τῶν θεμελιακῶν καὶ τῶν κρυπτομένων ὑπὸ τὰς ἐπιχώσεις. Ἀντιθέτως παρέχει τελείαν ἀναπαράστασιν τοῦ τετραγώνου περιστυλίου, 44.50 μ. × 44.50 μ. καὶ 16 × 16 δωρικοὺς κίονας, στηριζομένον ἐπὶ ἀσφαλῶν ἐνδείξεων. Παρὰ τὰς ἐλλείψεις ἢ εἰς λεπτομερείας γενικῶς τὸ σχέδιον ἐμφανίζει τὸ σύνολον μὲ πλήρη βεβαιότητα.

Οἱ πρῶτοι ἐρευνηταὶ ἠγγνόησαν ὄχι μόνον τὴν ἀκριβῆ ἔκτασιν τοῦ περιστυλίου, ὀλόκληρον τὸ δυτικὸν τμήμα μὲ τὰς δύο κεντρικὰς μεγάλας αἰθούσας, ἐκάστην 14 μ. × 14 μ., ἀλλὰ καὶ τὴν πρὸς βορρᾶν καθ' ὅλον τὸ μῆκος ἐκτεινομένην



Εἰκ. 2.

λωρίδα πλάτους 9.50 μ. Ταύτην ἐβεβαιώσαμεν ἀποκαλύψαντες εἰς τὸ βάθος, ἐπειδὴ τὸ φυσικὸν ἔδαφος κατέπιπτεν ἱκανὰ μέτρα, τοὺς οἰκείους ἀναλημματικούς τοίχους στηριζομένους δι' ἐσωτερικῶν ἀντηρίδων, ἐξ ὧν δύο ἐσημειώσαμεν, παραλειφθέντας εἰς τὸ σχέδιον. Πῶς ἐσωτερικῶς διηροῦντο αἱ μακραὶ λωρίδες πρὸς βορρᾶν καὶ νότον δὲν κατωρθώσαμεν νὰ ἐξακριβώσωμεν καὶ εἶναι ζήτημα ἂν τελικῶς θὰ ἐπιτύχωμεν διὰ τὴν καταστροφὴν τῶν κατασκευῶν μέχρι καὶ τῶν θεμελίων. Μόνον πρὸς νότον ἐπετύχομεν νὰ ἀνεύρωμεν μίαν πλαγίαν εἴσοδον εἰς τὸ περιστύλιον καὶ τὸ κυκλικὸν πρυτανεῖον. Ὁ στενὸς καὶ ἐπιμήκης χώρος Γ εἶχε δύο θύρας, μίαν ἐξωτερικὴν καὶ δευτέραν ἐσωτερικὴν μὲ μαρμαρινὸν ὥραϊον κατώφλιον. Τῆς ἐξωτερικῆς τὸ κατώφλιον ἐκ τοῦ συνήθους εἰς τὸ ἀνάκτορον πορτίνου λίθου ἐστολίζετο διὰ μεταλλίνου κοσμήματος παριστῶντος ἀναδενδράδα ἢ τι ἄλλο, ὡς τοῦτο ὑποδεικνύουν αἱ πολυάριθμοι διατηρηθεῖσαι ὄπαι κατὰ τὴν κάθετον πλευρᾶν. Ὁ εὐρύτερος χώρος Δ κοσμοῦμενος μὲ ὥραϊον ψηφοθέτημα ποικιλοχρῶμων λίθων ἐχρησίμευε πάντως ὡς θυρωρεῖον.

Ὅσον πολλαὶ καὶ ἂν εἶναι αἱ ἄγνωστοι λεπτομέρειαι, τοῦτο δὲν μᾶς ἐμποδίζει νὰ ἐκτιμήσωμεν καὶ μάλιστα νὰ θαυμάσωμεν τὸ ἀπλοῦν ἅμα καὶ σπουδαῖον σχέδιον τοῦ παλαιοῦ ἀρχιτέκτονος. Οἱ τοῖχοι Α καὶ Β σημαίνουν τὸν κεντρικὸν ἄξονα τοῦ ἀνακτόρου καὶ διαιροῦν τὸ πλάτος αὐτοῦ εἰς δύο ἀκριβῶς ἴσα μέρη, 43,55 μ. + 43,55 μ. Εἰς τὸ ἀρχικὸν ἄρα σχέδιον περιλαμβάνετο καὶ ἡ ἀκρινὴ βορραία λωρὶς ὡς συνανήκουσα κατασκευή. Ἐντεῦθεν ἐξάγεται τὸ πιθανὸν συμπέρασμα, ὅτι δὲν θὰ ἀπετέλει ἀπλοῦν ἐξώστην ἢ ἄνδηρον ἀλλὰ χώρον κατεσκευασμένον ὡς στοὰν ἀνοιγομένην εἰς πανοραματικὸν ὀρίζοντα ὑπὲρ τὴν κάτω πόλιν. Τὸ μῆκος ἐμετρήσαμεν παλαιότερα ὡς 103 μ., ὅτε ἡ σχέσης πρὸς τὸ πλάτος εἶναι περιπίου ὡς 7 : 6. Ἐπειδὴ τὸ περιστύλιον εἶναι ἀκριβῶς τετράγωνον μὲ πλευρᾶν 44.50, ἀκολουθεῖ ὅτι τὸ ἀνατολικὸν τμήμα μὲ τὰ λαμπρὰ προπύλαια, τὸ κυκλικὸν πρυτανεῖον καὶ τὰ λοιπὰ βασιλικὰ ἐνδαιτήματα εἶναι μεγαλύτερον εἰς μῆκος τοῦ ἀσημοτέρου δυτικῶς τμήματος. Ὁ κεντρικὸς ἄξων ἀφήνει ἀριστερὰ τὸ μεγαλύτερον μέρος τοῦ περιστυλίου, ἀλλ' ἐπειδὴ τὰ προπύλαια πλάτους 10 μέτρων ἀνοίγονται ἐπίσης ἀριστερὰ ὁ εἰσερχόμενος θὰ εὐρίσκετο ἀμέσως παρὰ τὸ μέσον τοῦ μεγαλειώδους περιστυλίου. Ἀξιοσημείωτον εἶναι ἀκόμη, ὅτι ὁ κυριώτερος χώρος, ἱερὸς ἅμα καὶ βασιλικός, τὸ πρυτανεῖον ἔχει ἐνταχθῆ ἐπιφανῶς μεταξὺ τῶν ἄλλων ὀρθογωνίων πάντοτε διαμερισμάτων. Κατὰ ταῦτα συγκροτεῖται σχέδιον ἀπλοῦν ἅμα καὶ μέγα, ὡς ἀρμόζει εἰς γνήσιον κλασσικὸν Ἑλληνικὸν ἔργον.

Ὁ HEUZÉY καθώρισε διὰ πολλῶν (σελ. 204 - 212), ὅτι τὰ ἐρεῖπια, ὅπως τὰ ἐξηρεύνησαν τὸ 1861, πρέπει νὰ ἀνήκουν εἰς βασιλικὴν κατοικίαν, εἰς ἀνάκτορον μακεδονικόν. Ἀφ' ἑνὸς ἀνεκάλεσεν εἰς τὴν μνήμην, ὅτι ὁ θεσμὸς τῆς παλαιᾶς βασιλείας παρέμεινεν ἀναλλοίωτος μέχρι τέλους εἰς τὴν Μακεδονίαν καὶ ἀφ' ἑτέρου κατέδειξεν, ὅτι σύμφωνον εἶναι τὸ γεγονὸς τῆς εἰς ἐπιφανῆ θέσιν παρενθέσεως τοῦ μοναδικοῦ κυκλικοῦ ἰδρύματος, ὁ προορισμὸς τοῦ ὁποίου διὰ τὸ σχῆμα, τὰ ἐντὸς αὐτοῦ εὐρεθέντα ἀναθηματικὰ ἀνάγλυφα καὶ ἴχνη θρόνου ὑπῆρξε χω-

ρις ἄλλο ὁ αὐτός, ὡς ὁ τῶν συχνάκις κυκλοτερῶν πρυτανείων ἢ περιφερῶν οἰκημάτων τῆς κοινῆς ἐστίας τῶν λοιπῶν ἐλληνικῶν πόλεων, ἱερὸς ἅμα καὶ καθέδρα τοῦ κυβερνῶντος βασιλέως. Ἄν καὶ δὲν εἶχε γνωσθῆ τότε (1876) ἡ ἀποκάλυψις τοῦ Φιλιπείου τῆς Ὀλυμπίας, ὁ Heuzey παραλαμβάνων ἐκ τῆς περιγραφῆς τοῦ ΠΑΥΣΑΝΙΟΥ (V, 20,10) δὲν παραλείπει νὰ μνημονεύσῃ τοῦτο τὸ μακεδονικὸν ἴδρυμα μετὰ τὴν νίκην τῆς Χαιρωνείας (338 π. Χ.). Προσέτι, ἐπειδὴ γνωρίζει, ὅτι ἐντὸς τῶν πρυτανείων μετὰ τὰς ἱερὰς θυσίας ἐγένετο σίτησις τῶν σχετικῶν ἀρχόντων, προσπαθεῖ μετὰ τοῦ Daumet νὰ ἐρμηνεύσῃ τὰς βορειότερον τῶν προφυλαίων πολὺ κατεστραμμένας κατασκευὰς ὡς ἀνηκούσας εἰς ἐστιατόριον καὶ μαγειρεῖα<sup>1</sup>. Ἐπιπλήθη μόνον διὰ τὴν ἀνεπάρκειαν τῶν ἐκ τῶν ἀνασκαφῶν του ἐνδείξεων, ὅταν ὑπελόγησεν, ὅτι τὸ ἀνατολικὸν λαμπρὸν μέρος θὰ ἀνῆκεν ἀποκλειστικὰ εἰς τὴν λατρείαν καὶ τὴν δημοσίαν χρῆσιν, τὸ δὲ προσωπικὸν ἐνδιαίτημα τοῦ βασιλέως καὶ τῶν περὶ αὐτὸν πρέπει νὰ ἀναζητηθῆ εἰς τὸ δυτικὸν τμήμα πέραν τοῦ περιστυλίου. Ἄλλ' αἱ δύο μεγάλαι αἴθουσαι μὲ κοινότατον κάτω μωσαϊκὸν ἔδαφος πολὺ ὀλίγον θὰ ἤρμοζον εἰς βασιλικὴν κατοικίαν, ὅσον καὶ ἂν οἱ Μακεδόνες βασιλεῖς δὲν ἐφημίζοντο διὰ τὴν πολυτελεῆ δίαίτάν των. Κατὰ τὴν πρόσκαιρον διαμονὴν του εἰς τὸ ἀνάκτορον τῆς Βάλλας ὁ βασιλεὺς ἠδύνατο νὰ ἐνδιαιτᾶται εἰς τὰ ἐγγὺς καὶ νοτίως τοῦ πρυτανείου διαμερίσματα, ὅπου θὰ ἐδέχετο καὶ τοὺς ἐμπίστους αὐτοῦ εἰσερχομένους ἐκ τῆς γειτονικῆς πλαγίας εἰσόδου (Γ).

Ὅπως ἦτο συνήθεια κατὰ τὴν ἐλληνιστικὴν ἐποχὴν<sup>2</sup>, ἐκτὸς τῆς λιθίνης βάσεως τὸ μεγαλύτερον ὕψος τῶν τοίχων νὰ κτίζεται δι' ὤμων πλίνθων μὲ ἐσωτερικὴν διακόσμησιν, τὸ αὐτὸ παρατηρεῖται πανταχοῦ ἐπὶ τοῦ ἀνακτόρου ἐκτὸς ἐννοεῖται τῶν κιονοστοιχιῶν μετὰ τῶν συναφῶν θριγκῶν. Κατὰ τὴν ΝΔ γωνίαν διετηρήθησαν οἱ λίθινοι τοῖχοι μέχρι τοῦ τελικοῦ των ὕψους τῶν 2 μέτρων, εἰς δὲ τὰ δωμάτια παρὰ τὸ πρυτανεῖον ἐσημειώθη διακόσμησις διὰ λεπτοῦ κονιάματος εἰκονίζουσα ἐσωτερικῶς ἰσοδομικοὺς τοίχους μὲ γραμμὰς ἐγχρώμους<sup>3</sup>. Τὴν παρουσίαν τῶν πλίνθων ἐπιστοποιοῦν τὰ ἐντὸς τῶν δωματίων καὶ παρ' αὐτὰ χρώματα χρώματος κοκκινωποῦ κατ' ἀντίθεσιν πρὸς τὰ τοῦ εὐρυχώρου περιστυλίου σκοτεινὰ χρώματα.

Πλούσια ἦσαν τὰ εὐρήματά μας ἐκ τοῦ περιστυλίου· πολλοὶ σπόνδυλοι κίωνων, ἓνα δωρικὸν κιονόκρανον σχεδὸν ἀνέπαφον, μικροτέρων ἄλλων συντρίμματα, ἐπιστύλια, ὀλόκληρα τεμάχια τριγλύφων καὶ μετοπῶν, γείσα, ἐδῶ καὶ ἐκεῖ μέρη τοῦ στυλοβάτου καὶ κομμάτια μὲ αὐλάκα διὰ τὴν ἀποχέτευσιν τῶν ὑδάτων, ἐξ ὧν ἓνα γωνιαῖον εἰργασμένον θαυμάσια.

Δὲν θὰ ἐξετάσωμεν ἐδῶ μὲ πληρότητα τὰ κατὰ τὰς στοάς, τῶν ὁποίων ἡ ἀναπαράστασις εἶναι δυνατὴ, ἐπειδὴ ἀναμένομεν ἀσφαλεστέρας μετρήσεις καὶ σχεδιάσματα. Θὰ περιορισθῶμεν εἰς μερικὰς γενικὰς παρατηρήσεις ἐπὶ τοῦ συνόλου

<sup>1</sup> Περὶ τῆς θόλου τῆς ἀθηναϊκῆς ἀγορᾶς καὶ τοῦ παρ' αὐτὴν μαγειρείου ἰδὲ προχείρως ΝΙΚΟΛΑΟΥ ΠΑΠΑΧΑΤΖΗ, Παισανίου Ἄττικα (I, 5, 1) καὶ ἐπαρκῆ σχόλια, σελ. 84, καὶ σχέδια 4, 5, 6.

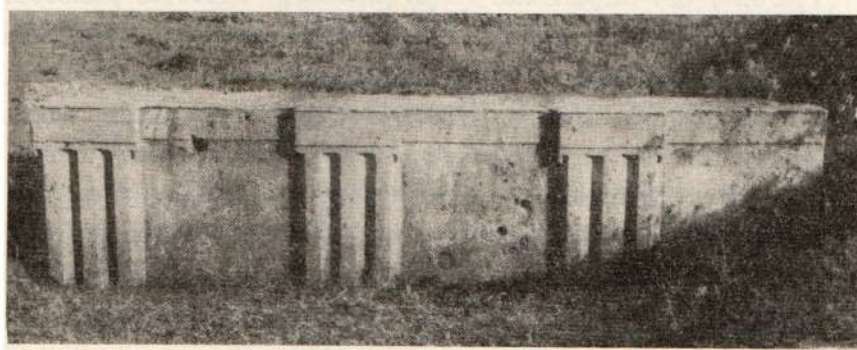
<sup>2</sup> Πρβλ. SPRINGER - WOLTERS, Die Kunst des Al-

tertums, σελ. 384.

<sup>3</sup> Τὸ αὐτὸ παρατηρήθη ἐπὶ τοῦ γειτονικοῦ μεγάλου τάφου. Ἰδὲ Κ. Α. ΡΩΜΑΙΟΥ, ὁ Μακεδονικὸς τάφος τῆς Βεργίνας, εἰκ. 8, ὅπου οἱ κάθετοι ἄρμοι εἰκονίζονται μὲ γραμμὴν χρυσοῦσαν.



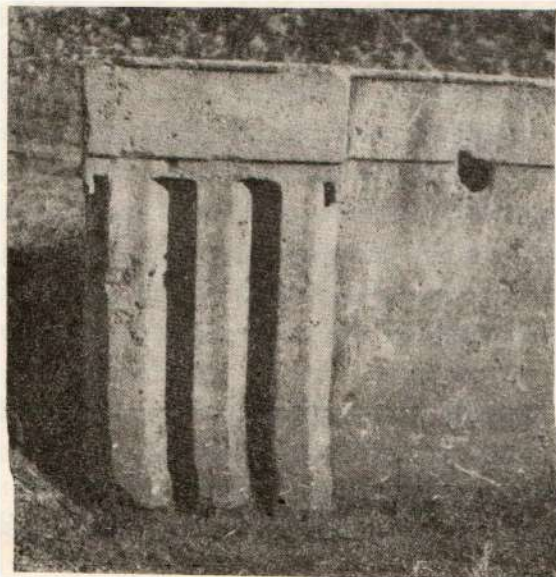
καὶ ἰδιαιτέρως θὰ μελετήσωμεν τὴν τρίγλυφον καὶ τὸ κιονόκρανον. Τὴν πλευρὰν τοῦ τετραγώνου ἐμέτρησα, ὡς ἐλέχθη, 44.50. Ὁ ἀριθμὸς εἶναι πολὺ ἐγγὺς τοῦ  $44.40 = 100$  πήγεις ἢ 150 πόδας πρὸς 29.6. Τὴν μετρητικὴν αὐτὴν μονάδα, ἐν πολλῇ χρήσει πανταχοῦ, ἐβεβαιώσαμεν καὶ ἐπὶ τοῦ γειτονικοῦ τάφου. Ἄλλ' ἂν



Εἰκ. 3.

ἐχρησιμοποίησαν τὸ μέτρον 37.5 σημαῖνον τὸ πλάτος τῆς τρίγλυφου καὶ τοῦ ὁποίου πολλοστὰ ἢ ὑποπολλαπλάσια πολλάκις βεβαιώνονται πανταχοῦ ἐπὶ τοῦ θριγκοῦ, ἢ πλευρὰ τότε τοῦ περιστυλίου θὰ ἐμέτρει 118 τοιαύτας μονάδας. Ἀκόμη παρατη-

ροῦμεν, ὅτι, ἐπειδὴ πρόκειται περὶ στοῶν μὲ μέτωπον ἐσωτερικόν, τὰ γωνιαῖα μεταξόνια εἶναι μεγαλύτερα τῶν κανονικῶν, 3.06 ἀπέναντι 2.82.



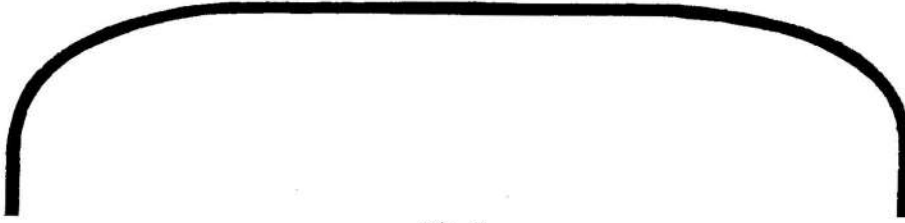
Εἰκ. 4.

Ἐπὶ τῆς εἰκόνας 3 ἔχομεν ὁλόκληρον τεμάχιον, μήκους 2.82 μὲ τρεῖς τρίγλυφους καὶ ἰσαρίθμους μετόπας. Τὸ τεμάχιον εἶναι δυνατόν νὰ ἀνήκη, ἐπειδὴ εὐρέθη πλησίον, εἰς τὸ ΝΔ πέρασ, ἢ ἐπίσης δυνατόν εἶναι νὰ ἐπεκάθητο ἐπὶ γειτονικοῦ μετακιονίου. Μόνον δὲν θὰ ἤρμοζεν εἰς τὸ ἕτερον ΝΑ πέρασ τῆς πλευρᾶς, ὅπου τὸ συνανῆκον τεμάχιον θὰ ἤρχιζεν ἐξ ἀριστερῶν μὲ μετόπην καὶ θὰ ἦτο ἠλαττωμένον κατὰ μίαν τρίγλυφον, ἄρα θὰ εἶχε μῆκος 2.45. Ἐπειδὴ πρόκειται περὶ στοῶς, ἔργου δημοσίας χρήσεως καὶ ὄχι περὶ ναοῦ μὲ ἀναλογίας ἄλλας

μεγάλου ῥυθμοῦ ὑπεράνω ἐκάστου μετακιονίου ὑπάρχουν ἀντὶ μιᾶς δύο τρίγλυφοι. Ἡ ἀναλογία μεταξὺ τρίγλυφου καὶ μετόπης εἶναι ὡς  $2 : 3 = 37.5^+ : 56.2^+$ .

Εἰς τὴν εἰκ. 4, ὅπου ἡ αὐτὴ τρίγλυφος παριστάνεται μεγαλυτέρα, θὰ προσέξωμεν εἰς δύο λεπτομερεῖας, πολὺ σημαντικᾶς. Ἡ κλείουσα τὰς γλυφὰς ὑπεράνω γραμμὴ, ἢ τοξόμορφος κατὰ τοὺς ἀρχαῖκους χρόνους, πολὺ ἀπέχει ἀπὸ τοῦ νὰ

εἶναι ἐντελῶς εὐθεία, ὅπως ἐκ πρώτης ὄψεως φαίνεται. Κατὰ τὰ ἐκατέρωθεν ἄκρα ἡ ἀνερχομένη καμπύλη προχωρεῖ μὲ τόσῃν λεπτότητα, ὥστε περίπου κατὰ

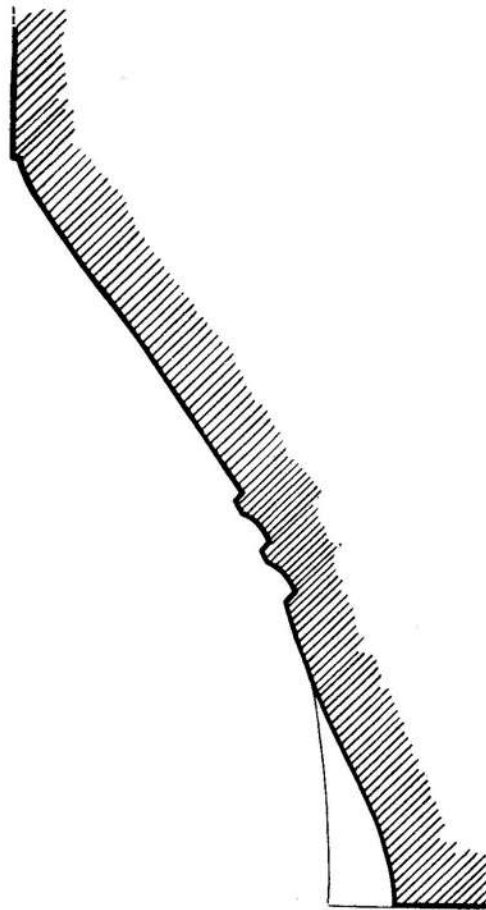


Εἰκ. 5.

τὸ μέσον νὰ ἀποβαίνει ἀνεπαισθήτως εὐθεία χωρὶς νὰ ὑποδηλώνεται διάλειμμα τῆς πορείας ἢ τσάκισμα ὅπως λέγομεν. Τὸ πρᾶγμα φαίνεται σαφέστερον ἐπὶ τῆς εἰκόνης 5, ὅπου ἡ ἐν λόγῳ γραμμὴ εἶναι ἰσομεγέθους ἀκριβῶς πρὸς τὸ πρωτότυπον, 116 χιλ. Τοῦτο σημαίνει λεπτότητα σχεδίου καὶ ἐκτελέσεως, πού δὲν ἐπιτρέπεται νὰ παραβλέπωμεν, ὅπως συμβαίνει κανονικῶς εἰς τὰς μικρογραφικὰς δημοσιευομένας ἀναπαραστάσεις<sup>1</sup>. Ἐπειτα ἀπὸ τῶν χρόνων τοῦ Παρθενῶνος καὶ τῶν Προπυλαίων εἶναι αἰσθητὴ ἡ προσπάθεια νὰ ἐπιστεγασθῇ κάπως ἡ ἐκατέρωθεν ἡμίσεια γλυφῆ, ἀλλ' ἤδη ἐπὶ τοῦ ἀνακτόρου, ὅπως ἐν γένει κατὰ τὴν ἀρχομένην ἐλληνιστικὴν ἐποχὴν, τὸ τόξον ἀναπτύσσεται μὲ ἐπιμήκυνσιν καὶ οὐσιαστικοποίησιν τῆς ἐτέρας πλευρᾶς, ὥστε ἓνας ἐκ τῶν σπουδαστῶν νὰ ἐνθυμηθῇ τὰ σκουλαρίκια. Πραγματικῶς τὰ «σκουλαρίκια» σημαίνουν αἰσθητικὴν ἀπόληξιν, στολίζουν τὴν ἀπλὴν εἰκόνα τῶν τριῶν μηρῶν καὶ τοὺς ἐνῶνουν.

Τὴν αὐτὴν λεπτότητα ἐργασίας θὰ παρακολουθήσωμεν ἐπὶ τοῦ κιονοκράνου (εἰκ. 6 καὶ 7). Τὴν τομὴν ἐσχεδίασεν ὁ Ἄλ. Κοντόπουλος σύμφωνα μὲ ἐκμαγεῖον ἐκ τοῦ πρωτοτύπου ἀποσταλὲν ὑπὸ τοῦ Χρ. Λεφάκη<sup>2</sup>.

Τὴν κάτοψιν τοῦ κάτω μέρους ὡς καὶ τὴν ὀρθογραφικὴν παράστασιν ἐξετέλεσεν ὁ αὐτὸς σύμφωνα μὲ σχεδιάσματα καὶ σημειώσεις μου. Ἐπειδὴ κατὰ λάθος παρελείφθη νὰ προστεθῇ ἡ ἀναγκαία κλίμαξ ση-

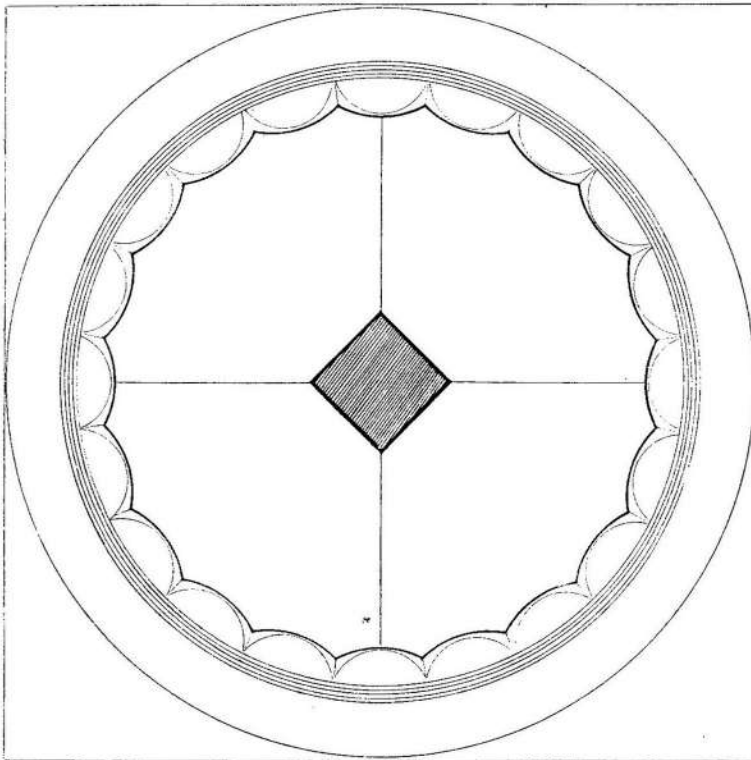
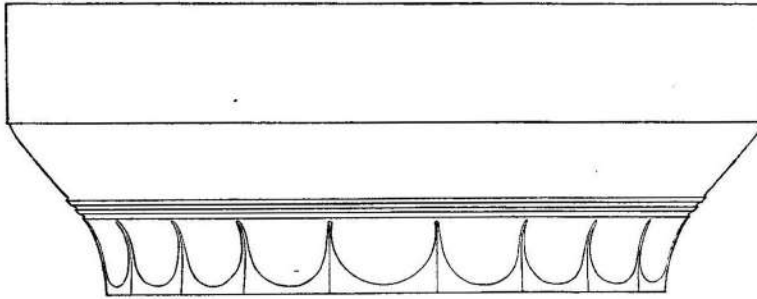


Εἰκ. 6.

<sup>1</sup> Ἀκόμη καὶ παρὰ τὴν ἀριστοτεχνικὴν γραφίδα τοῦ Daumet ἡ ἀναπαραστάσις, πίν. 9 τοῦ βιβλίου, παρουσιάζει γραμμὴν ἐντελῶς εὐθείαν.

<sup>2</sup> Διὰ τὴν τυχαίαν φθορὰν οἱ δακτύλιοι παρεστάθησαν πολὺ ἀσθενεῖς. Κατὰ τὰς σημειώσεις μου καὶ ὡς μὲ ἐβεβαίωσεν ὁ ἔφορος κ. Μακαρόνας οἱ δακτύ-

μειώνω τὰς διαστάσεις τοῦ κιονοκράνου· ὁ ἄβαξ ἔχει μῆκος 96 ἐκ., ἡ μέγιστη διάμετρος τοῦ ἐχίνου εἶναι 95, τὸ ὕψος τοῦ ἄβακος 14.5, τὸ τοῦ ἐχίνου μετὰ τῶν 3 δακτυλίων 11.5, τὸ τοῦ ὑποτραχηλίου 8, τὸ ὅλον ὕψος 34 ἐκ. καὶ ἡ κάτω διάμετρος 75 ἐκ. Κατὰ τὴν τομὴν βεβαιώνομεν πρῶτον τὸ αὐτὸ φαινόμενον, ποὺ παρατηρήσαμεν εἰς τὴν τρίγλυφον. Ἡ παριστανομένη πλαγία ὄψις τοῦ ἐχίνου δὲν



Εἰκ. 7.

ἀποτελεῖ γραμμὴν εὐθεῖαν. Ἀρχίζει ἄνω ὡς φανερὴ καμπύλη καὶ κατὰ τὸ μέσον περιήπου τοῦ ὅλου ὕψους μεταβιβάζεται ἀνεπαισθήτως εἰς εὐθεῖαν. Τοῦτο ἕκαστος θὰ εἴπῃ, περιοριζόμενος μόνον εἰς τὴν τομὴν, εἶναι πρᾶγμα πολὺ μικρὸν ἢ ἀσήμαντον, ἀλλ' ὅταν σκεφθῇ ὅτι τὸ μικρὸν τοῦτο γεγονός λαπλασιάζεται καθ' ὅλην τὴν μακρὰν περιφέρειαν θὰ ἐκτιμῆσθαι τὴν σπουδαιότητά του καὶ ὅταν ἀντικρῶσθαι τὸ πρωτότυπον ἐξάπαντος θὰ τὸ αἰσθανθῇ. Κατωτέρω ἡ τομὴ διέρχεται διὰ μέσου τῶν κρεμαμένων ὑπὸ τοὺς δακτυλίους ἡμικυκλικῶν σωμάτων (εἰκ. 7), τὰ ὅποια δι' εὐκολίαν ὠνομάσαμεν μετὰ τῶν σπουδαστῶν «σακκουλάκια». Τὶ σημαίνουν ταῦτα θὰ ἴδωμεν εὐθὺς ἀμέσως.

Καὶ παλαιότερα αἱ ραβδώσεις μετὰ τὸ ἀβαθέ-

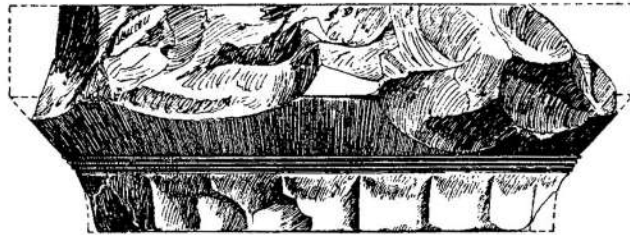
στερον ἀνώτατον μέρος των εἰσεχώρων κατὰ τινὰ τρόπον ἐντὸς τοῦ κατωκίτου σφαιρικοῦ σώματος τοῦ ἐχίνου. Ἄλλ' ὁ τρόπος οὗτος ἠλλάξεν ἤδη ἀπὸ τοῦ 4ου π.Χ. αἰῶνος, ὡς θὰ ἴδωμεν κατωτέρω. Αἱ ραβδώσεις ἀπέβαλον τὴν κατὰ τὸ ἄνω μέρος ἐνωτικὴν των γραμμὴν — εὐθεῖαν (ναὸς Ὀλυμπίου Διός) ἢ καμπύλην (Παρθενών) — καὶ μετὰ τὰς ὀξείας αἰχμάς των εἰσχωροῦν μέχρι τῶν δακτυλίων. Ἴνα

λοι εἶναι πλατύτεροι πρὸς τὰ ἄνω καὶ ἰσχυρότεροι εἰς ἄλλας θέσεις.

ἐπιτευχθῆ τότε ὀργανικὴ σύνδεσις ἐξογκώνεται ἐλαφρῶς ἐπὶ τοῦ ἡμετέρου κιονοκράνου τὸ κατώτερον μέρος τοῦ ἐχίνου μὲ τὸ σφίξιμον τῶν δακτυλίων, ὥστε νὰ μὴ διακρίνεται τὸ πρὸς τὰ κάτω πέρασ τοῦ πρώτου ἐκ τῶν τριῶν, καὶ τὸ ὑπόλοιπον σῶμα τοῦ ἐχίνου καταπίπτει βαθμηδὸν μειούμενον. Ἡ βαθμιαία καταπτώσις ἐξαντλεῖται μικρὸν πρὸ τοῦ τέλους τοῦ ὑποτραχηλίου καὶ πάλιν ἐδῶ βλέπομεν τὴν καμπύλην νὰ μεταβάλλεται ἀνεπαισθήτως εἰς εὐθεΐαν καὶ νὰ ἐνώνη ἐχίνον, ραβδώσεις καὶ ὑποτραχήλιον εἰς ἓν ἀδιάλειπτον σύνολον.

Τὸ παλαιότερον παράδειγμα παρομοίου σχηματισμοῦ, καθόσον γνωρίζω, εἶναι ἐκ τοῦ ναοῦ τῆς τεγεατικῆς Ἀλέας Ἀθηνᾶς. Ἐπὶ τῆς εἰκόνης 8 βλέπει τις κιονόκρανον ἐκ τοῦ προνάου τοῦ εἰρημένου ναοῦ, ἐπὶ δὲ τῆς εἰκ. 9 τὴν τομὴν τῶν ἐξωτερικῶν κιονοκράνων καὶ τὴν τοῦ προνάου<sup>1</sup>. Τὰ «σακκουλάκια» δὲν ἐκτείνονται ὡς ἐπὶ τοῦ ἀνακτόρου ἀλλὰ γεννῶνται κατὰ τὸν αὐτὸν λόγον καὶ τρόπον.

Καὶ ἐκ τοῦ ἐρειπιῶνος τοῦ Δίου ἐσημείωσα δύο μαρμάρινα κιονόκρανα μὲ ἰσχυρὰν καμπύλωσιν τοῦ ἐχίνου, ὠρισμένως παλαιότερα τῶν τοῦ ἀνακτόρου, μὲ ἐπίσης μικρὰ «σακκουλάκια» ὡς τὰ τῆς Ἀλέας καὶ λεπτὴν ἐργασίαν. Βραδύτερον καὶ περὶ τὸ τέλος τοῦ 3ου αἰῶνος ὁ σχηματισμὸς ἀποβαίνει συχρός. Ἐπὶ τῆς στοᾶς Φιλίππου τοῦ Ε' τῆς Δήλου καὶ τῆς Salle hypostyle ὁ κάτωθεν τῶν δακτυλίων ἐχίνος σταματᾷ ἀποτόμως καὶ τὰ «σακκουλάκια» ἀποβαίνουν ξηρὰ καὶ κοσμητικά<sup>2</sup>. Ἡ αὐτὴ ξηρότης καὶ ἀμέλεια παρατηρεῖται καὶ ἐπὶ τῶν κιονοκράνων τοῦ μνημείου τῆς Ἀμφιπόλεως, ὅπου ἐκτὸς ἄλλων οἱ δακτύλιοι ὀρθώνονται κάθετοι ἐπὶ τοῦ ἐχίνου<sup>3</sup>. Καὶ ἐπὶ στοᾶς ἐκ Περγάμου σημειώνεται παρόμοιον φαινόμενον<sup>4</sup>.



Εἰκ. 8. Κιονόκρανον προνάου Ἀλέας Ἀθηνᾶς.

Εἶναι περιέργον, ὅτι ὁ DAUMET εἰς τὴν σελ. 193 τοῦ μεγάλου βιβλίου σχεδιάζει κιονόκρανον ἐντελῶς διαφορετικὸν καὶ παρόμοιον ὡς πρὸς τὴν κατάληξιν τῶν ραβδώσεων ἄνω πρὸς τὰ τοῦ Παρθενῶνος καὶ τῶν Προπυλαίων. Εἶναι δυνατὸν νὰ εὔρεν ἐκ τῆς ἀνατολικῆς στοᾶς παρόμοιον κιονόκρανον, διότι εἶναι γνωστὸν ὅτι συχνάκις τὰ κιονόκρανα διαφέρουν καὶ μέσα εἰς τὴν αὐτὴν σειρὰν, ἀλλ' ἔδει τοῦτο νὰ μνημονεύσῃ. Ἐπειτα εἰς τὸν πίν. 9 ἀπεικονίζει ἡμικίονα, τοῦ ὁποῦ τὰ σακκουλάκια καταβαίνουν μέχρι τῆς ἐγκοπῆς. Τοῦτο δὲν συμβαίνει οὔτε ἐπὶ τοῦ ἀνωτέρω περιγραφέντος οὔτε ἐπὶ τινος ἄλλου μικροτέρου οὔτε ἐπὶ τοῦ ἀποκειμένου εἰς τὴν πλησίον ἐκκλησίαν τῆς Ἀγ. Παρασκευῆς. Ἀλλὰ κάθε ἀπορία ἢ ἀβλεψία λησμονεῖται πρὸ τῶν θαυμασίων ἀπεικονίσεων, πού μᾶς παρέχει ὁ Daumet ἐκτὸς ἄλλων τοῦ ἐξαισίου κιονοκράνου ἰωνικοῦ ἀμφικίονος τῶν πινάκων 10 καὶ 11. Τοῦτο

Εἶναι περιέργον, ὅτι ὁ DAUMET εἰς τὴν σελ. 193 τοῦ μεγάλου βιβλίου σχεδιάζει κιονόκρανον ἐντελῶς διαφορετικὸν καὶ παρόμοιον ὡς πρὸς τὴν κατάληξιν τῶν ραβδώσεων ἄνω πρὸς τὰ τοῦ Παρθενῶνος καὶ τῶν Προπυλαίων. Εἶναι δυνατὸν νὰ εὔρεν ἐκ τῆς ἀνατολικῆς στοᾶς παρόμοιον κιονόκρανον, διότι εἶναι γνωστὸν ὅτι συχνάκις τὰ κιονόκρανα διαφέρουν καὶ μέσα εἰς τὴν αὐτὴν σειρὰν, ἀλλ' ἔδει τοῦτο νὰ μνημονεύσῃ. Ἐπειτα εἰς τὸν πίν. 9 ἀπεικονίζει ἡμικίονα, τοῦ ὁποῦ τὰ σακκουλάκια καταβαίνουν μέχρι τῆς ἐγκοπῆς. Τοῦτο δὲν συμβαίνει οὔτε ἐπὶ τοῦ ἀνωτέρω περιγραφέντος οὔτε ἐπὶ τινος ἄλλου μικροτέρου οὔτε ἐπὶ τοῦ ἀποκειμένου εἰς τὴν πλησίον ἐκκλησίαν τῆς Ἀγ. Παρασκευῆς. Ἀλλὰ κάθε ἀπορία ἢ ἀβλεψία λησμονεῖται πρὸ τῶν θαυμασίων ἀπεικονίσεων, πού μᾶς παρέχει ὁ Daumet ἐκτὸς ἄλλων τοῦ ἐξαισίου κιονοκράνου ἰωνικοῦ ἀμφικίονος τῶν πινάκων 10 καὶ 11. Τοῦτο

<sup>1</sup> CHARLES DUGAS, J. BERCHMANS, M. CLEMENSEN, Le sanctuaire d'Aléa Athéna, σελ. 35, πίν. 47 καὶ 37.

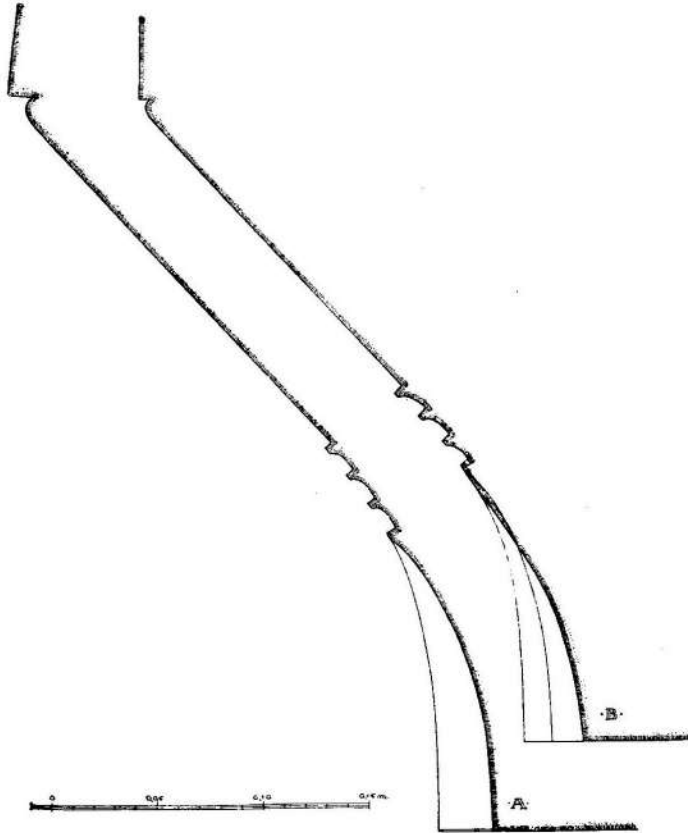
<sup>2</sup> Le portique de Philippe, Exploration de Delos VII, 1 (R. VALLOIS) σελ. 35, εἰκ. 35. Salle Hyp.

(LEROUX) Expl. II σ. 51.

<sup>3</sup> J. ROGER, BCH, 1939 σ. 28, εἰκ. 17, πίν. 10, 1.2.

<sup>4</sup> ALLAN MARQUAND, Greek Architecture, 186 εἰκ. 212.

ἔχει μεταφερθῆ μαζί με ἄλλα ἐκλεκτὰ εὐρήματα ὡς τὰ ἀνάγλυφα εἰς τὸ Μουσεῖον τοῦ Λούβρου, ἀλλ' εὐτυχῶς παρέμεινε καὶ δι' ἡμᾶς τὸ ἕτερον ἐκ τῶν δύο, ἂν καὶ ὄχι πολὺ καλῶς διατηρούμενον. Τὸ κιονόκρανον παρουσιάζει τὴν εὐτυχέστεραν δυνατὴν λύσιν καὶ ὑπὲρ τὴν γνωστὴν τῶν κιονοκράνων τῆς Φιγαλείας



Εἰκ. 9. Τομὴ κιονοκράνου τοῦ πτεροῦ (A) καὶ τοῦ προνάου (B).

νίζουν ἰδιαιτέραν σπουδαιότητα καὶ σημαίνουν τὴν ψυχὴν αὐτὴν τοῦ καλλιτεχνικοῦ ἔργου. Διὰ τοῦτο ἐπεμείναμεν εἰς τὴν ἐξέτασιν τῶν ἀφανῶν καμπυλῶν τῆς τριγλύφου καὶ τοῦ δωρικοῦ κιονοκράνου. Ἡ συχνοτάτη σχετικὴ ἀδιαφορία ζημιώνει τὴν κατανόησιν τῆς ἀρχαίας ἀρχιτεκτονικῆς.

τοῦ προβλήματος, καθ' ὃ συναντῶνται καὶ κατὰ τὰς 4 γωνίας ἕλικες χωρὶς τινα βίαν ἢ παραμόρφωσιν. Ἐπὶ τῆς προσόψεως ὁ ἀνώτατος δεσμὸς προβαίνει με ἐλαφροτάτην καμπύλωσιν πρὸς τὰ ἄνω καὶ πρὸς τὰ ἐντός, ὥστε νὰ μὴ διακρίνεται οὐδεμία διακοπὴ τῆς αὐτῆς πορείας. Ἐπὶ τῆς πλαγίας ὀψεως αἱ ἐκατέρωθεν ἕλικες ἀναβαίνουν με τόσην περίσκεψιν, ὥστε ἡ συνάντησις με τὸ εὐθύγραμμον τέλος τῆς παραστάδος νὰ σημαίνει τὸ φυσικώτερον πρᾶγμα τοῦ κόσμου. Ἡ κατασκευὴ καμπύλης πὸν νὰ ἀπέχη ἐλάχιστα τῆς εὐθείας καὶ ἡ συνάρτησις καμπύλης καὶ εὐθείας εἶναι πρᾶγμα συχνοτάτον εἰς τὴν ἀρχαίαν πλαστικὴν καὶ τὴν ἀγγειογραφίαν, ἀλλ' εἰς τὴν ἀρχιτεκτονικὴν, ὅπου τὰ ἀντικείμενα ἔχουν μέγεθος, ἐμφα-