

ΥΠΟΥΡΓΕΙΟΝ ΠΡΟΕΔΡΙΑΣ ΤΗΣ ΚΥΒΕΡΝΗΣΕΩΣ
ΥΠΗΡΕΣΙΑ ΑΡΧΑΙΟΤΗΤΩΝ ΚΑΙ ΑΝΑΣΤΗΛΩΣΕΩΣ

ΑΡΧΑΙΟΛΟΓΙΚΟΝ
ΔΕΛΤΙΟΝ

ΤΟΜΟΣ 16 (1960)

ΚΕΙΜΕΝΟΝ

ΑΘΗΝΑΙ, 1962

Ἀρχαιοτήτων Κεντρ. Μακεδονίας κ. Χ. Μακαρόνα, δημοσιευόμενον εἰς τὸ Α' μέρος τοῦ παρόντος τόμου τοῦ Α. Δ.

*

ΠΑΛΑΤΙΑΝΟΝ - ΚΙΛΙΚΙΣ

Παρά τὴν κορυφὴν τοῦ λόφου «Τορτσέλι», πλησίον τοῦ χωρίου Παλατιανόν (περὶ τὰ 15 χιλιόμετρα βορείως τοῦ Κιλίκις) ἀπεκαλύφθη ταφικὸν ἕρῳον, ἐντὸς τοῦ ὁποίου εὐρέθησαν τέσσαρα ἐπιτύμβια ἀγάλματα (Πίν. 180 α-γ), ὧν τὰ μὲν δύο ἀκέραια, τὰ δὲ λοιπὰ δύο ἀκέφαλα καὶ ἑλλιπῆ. Ταῦτα ἦσαν τοποθετημένα εἰς κοινὸν βᾶθρον, κάτωθι δὲ ἐκάστου ἀγάλματος εὐρέθησαν τὰ ὀνόματα τῶν νεκρῶν :

ΑΜΜΙΑ ΜΕΝΑΝΔΡΟΥ
ΜΗΔΗΣ ΠΑΤΡΑΟΥ
ΖΩΙΛΟΣ ΠΑΤΡΑΟΥ
ΑΛΕΞΑΝΔΡΟΣ ΠΑΤΡΑΟΥ

Χρονολογία πιθανή : τέλος πρώτου αἰῶνος μ. Χριστόν.

Τορώνη - Χαλκιδικῆς

Κατὰ τὴν περιοχὴν τῶν νεκροταφείων τῆς ἀρχαίας Τορώνης (μεταξὺ τοῦ σωζομένου τείχους τῆς πόλεως καὶ τοῦ φυσικοῦ λιμένος «Πόρτο-Κουφὸ»), ἀνευρέθη ἐντὸς τάφου ὀρειχαλκίνη ὑδρία καλῆς τέχνης, τῆς ὁποίας ἡ κάθετος λαβὴ καταλήγει εἰς Σειρήνα (Πίν. 181 α-γ). Χρονολογεῖται εἰς τὸν 4ον αἰῶνα π.Χ.

ΧΑΡ. ΜΑΚΑΡΟΝΑΣ

*

ΑΝΑΣΚΑΦΗ ΤΟΥ ΑΡΧΑΙΟΥ ΑΝΑΚΤΟΡΟΥ ΒΕΡΓΙΝΗΣ

Ἡ παρούσα ἔκθεσις ἀναφέρεται εἰς τὴν ἀνασκαφὴν τοῦ παρὰ τὴν Βεργίναν ἀρχαίου ἀνακτόρου, τὴν ἐκτελουμένην ἐν συνεργασίᾳ μετὰ τοῦ Ἐφόρου Ἀρχαιοτήτων τῆς ΙΑ' Ἀρχαιολογικῆς Περιφέρειας κ. Χ. Μακαρόνα καὶ τοῦ καθηγητοῦ τῆς Πολυτεχνικῆς Σχολῆς κ. Ν. Μουτσοπούλου. Αἱ ἐργασίαι τῆς δευτέρας, διὰ τοὺς ὑπογράφοντας τὴν ἔκθεσιν αὐτήν, ἀνασκαφικῆς περιόδου, διήρκεσαν ἀπὸ τῆς 24ης Αὐγούστου μέχρι καὶ τῆς 30 Σεπτεμβρίου 1960. Ἐδαπανήθησαν δι' αὐτὰς τὰ ποσὰ ἀμφοτέρων τῶν σχετικῶν κονδυλίων τοῦ προϋπολογισμοῦ, ἥτοι ἐν συνόλῳ δραχμ. 85.000 (70.000 καὶ 15.000), ἔλαβον δὲ μέρος εἰς αὐτὰς κατὰ καιροὺς ἑπτὰ φοιτηταὶ καὶ φοιτήτριαι τῆς

σχολῆς. Ἡ σχετικὴ συμβολὴ τοῦ Ἰδρύματος Σίγγερ-Πολινιάκ, τοῦ ἐκπροσωπομένου ὑπὸ τοῦ Ἐφόρου κ. Χ. Μακαρόνα, ἀπετελεῖτο ἐκ τοῦ καταλοίπου τῶν 3.000 δραχμῶν.

Αἱ ἐργασίαι ἐνετοπίσθησαν εἰς τοὺς ἐξῆς τομεῖς:

(1) Εἰς τὴν δυτικὴν πτέρυγα τοῦ ἀνακτόρου ἀπεκαλύφθησαν ἐξ ὀλοκλήρου αἱ αἰθούσαι Μ1 καὶ Μ2, τῶν ὁποίων κατὰ τὰς προηγουμένας ἐργασίας τοῦ ὁμοτίμου καθηγητοῦ τῆς Σχολῆς κ. Κ. Ρωμαίου εἶχον ἀναζητηθῆ μόνον οἱ τοῖχοι. Ἀνεσκάφη ὡσαύτως τὸ βορειοδυτικὸν τμήμα τῆς πρὸ αὐτῶν δυτικῆς στοᾶς τῆς αὐλῆς τοῦ ἀνακτόρου, ὥστε σήμερον πλέον ἔχουν ἀποκαλυφθῆ καὶ αἱ τέσσαρες πλευραὶ τῆς στοᾶς ταύτης (Πίν. 182 α).

Τοῦ κοινοῦ δυτικοῦ τοῖχου τῆς στοᾶς καὶ τῶν ὑπερμεγέθων αἰθουσῶν Μ1 καὶ Μ2 δὲν ἔχομεν δυστυχῶς παρὰ μόνον τὴν καταστάτην σειρὰν τῶν λίθων τῆς θεμελιώσεώς του. Ἡ ἀφαίρεσις τῶν λίθων ἀκριβῶς τοῦ τοῖχου τούτου προεκάλεσε καὶ τὴν πτώσιν τοῦ περιθέοντος τὸ δάπεδον τῶν αἰθουσῶν ψηφιδωτοῦ πλαισίου. Διὰ τὴν συντήρησιν τῶν διασωθέντων κατὰ χώραν τμημάτων τοῦ πλαισίου τούτου καὶ διὰ τὴν ἐπανατοποθέτησιν τῶν καταπεσόντων ἀπητήθη ἡ κατασκευὴ τοιχαρίου ἐξ ἄργων λίθων—ξερολιθία—τὸ ὁποῖον οὐδόλως ἀντίκειται αἰσθητικῶς εἰς τὴν ὄψιν τοῦ ερειπίου.

Τὰ ἐκ μαρμαροθετημάτων δάπεδα τῶν αἰθουσῶν δὲν σφίζονται ἐξ ὀλοκλήρου (Πίν. 182 β). Εἰς τὸ κέντρον τῆς αἰθούσης Μ2 εἶχεν ἀποκαλύψει ὁ κ. Ρωμαῖος τετράπλευρον φρεάτιον, τοῦ ὁποίου τὸ κάλυμμα (μεταξὺ τῆς ἐπιφανείας τοῦ δαπέδου καὶ τοῦ σωζομένου κάτωθι τούτου πάματος ἐκ δύο πλακῶν) εἶχε καταρρεύσει.

Ὁ προορισμὸς τοῦ φρεάτος ἐκείνου, ἀβέβαιος μέχρι τοῦδε, ἐβεβαιώθη διὰ τῶν ἐργασιῶν τῆς ἐφετεινῆς ἀνασκαφικῆς περιόδου. Τὸ φρεάτιον ἐχρησίμευε διὰ τὴν ἀποχέτευσιν τῶν ὑδάτων καθαρισμοῦ τοῦ δαπέδου τῆς πελωρίας αἰθούσης (διαστάσεις ταύτης 16 X 16 μ.). Τοῦτο συνάγεται ἐκ τῆς ἀνευρέσεως ὁμοίου ἀντιστοιχοῦ φρεατίου, ἄριστα διατηρουμένου εἰς τὸ κέντρον τῆς παραπλεύρου αἰθούσης Μ2. Δι' ὅπῃς διαμέτρου 0,085 μ. (Πίν. 182 γ), ἀντιστοιχοῦσης εἰς πῆλινον αὐλόν, κάθετον πρὸς τὸ πῶμα τοῦ φρεατίου, διωχτετεύοντο τὰ ὕδατα εἰς τὸ φρεάτιον καὶ ἐκεῖ «ἐχωνεύοντο».

Ἐντὸς τῆς ἐπιχώσεως τῆς καλυπτοῦσης τὰ δάπεδα τῶν αἰθουσῶν Μ1 καὶ Μ2 κατέκειτο πλῆθος θραυσμάτων κεράμων, στρωτήρων καὶ καλυπτήρων, ὥστε σήμερον εἶναι πλέον ἢ βέβαιον ὅτι αὐταὶ ἦσαν κεκαλυμμένα διὰ ξυλίνης στῆλης.

Ίσως δὲ καὶ ξυλίνης ὄροφης. Μεταξὺ τῶν θραυσμάτων τῶν κεραμίδων ἀνευρέθησαν πολλοὶ σιδηροὶ ἤλοι διαφόρων μεγεθῶν, ἀπὸ 0,10 μέχρι καὶ 0,32 κ., καὶ τινὰ σιδηρᾶ ἀντικείμενα, δι' ὧν συνεδέοντο δοκοὶ ἐκ περισσοτέρων τεμαχίων ἀποτελεσθεῖσαι. Τὸ πρόβλημα τῆς στεγάσεως τῶν πελωρίων αἰθουσῶν ἦτο ἀρκετὰ δύσκολον, δεδομένου ὅτι δὲν παρετηρήθησαν ἐπὶ τοῦ δαπέδου ἴχνη στηριγμάτων ὄροφης. Ἐπετεύχθη τὸ ζεῦγμα τῆς μεγάλης ἀποστάσεως τῶν 16 μ., προφανῶς διὰ τῆς ἀφθονούσης κατὰ τὴν ἀρχαιότητα καὶ γνωστῆς διὰ τὴν ἐξαιρετικὴν ποιότητά της μακεδονικῆς ξυλείας. Ἐπὶ τοῦ μαρμαροθετήματος τῆς αἰθούσης Μ2 ἀνευρέθη χαλκοῦν νόμισμα Ἀμφιπολιτῶν, τῶν μέσων τοῦ 2ου π.Χ. αἰῶνος, τὸ ὁποῖον δύναται νὰ ἀποτελέσῃ ἐνδειξὴν διὰ τοὺς χρόνους τῆς ἐγκαταλείψεως τοῦ ἀνακτόρου. Τὸ μαρμαροθέτημα τῆς αἰθούσης Μ1 ἀπετελεῖτο ἐκ τεμαχίων λεπτοκόκκου μαρμάρου καὶ κιτρινωποῦ χρώματος κονιάματος. Τῆς Μ2 καὶ Μ3 ἐκ τεμαχίων μαρμάρου ὁμοίου ἀλλὰ κονιάματος χρώματος ἐρυθροῦ (πομπηϊανοῦ).

Βορείως τῆς αἰθούσης Μ2, ὅπου ὁ κ. Ρωμαῖος εἶχεν ὑποθέσει τὴν ὑπαρξίν διαδρόμου ἀντιστοίχου πρὸς τὸν τοῦ «χώρου τοῦ ὄχτεοῦ», ἀνευρέθησαν ὑπολείμματα μαρμαροθετήματος καὶ ψηφιδωτοῦ πλαισίου μιᾶς τρίτης, καθ' ὅλα ὁμοίας πρὸς τὰς δύο ἄλλας, αἰθούσης (Μ3). Ὁ κοινὸς μεσότοιχος τῶν αἰθουσῶν Μ2 καὶ Μ3 δὲν σφάζεται, ἢ ὑπαρξίς του ὅμως δύναται νὰ θεωρηθῆται βεβαία. Τὸ αὐτὸ ἰσχύει καὶ διὰ τὸν δυτικὸν τοῖχον τῆς δυτικῆς στοᾶς, ὁ ὁποῖος διακόπτεται, καταστραφεὶς κατὰ τὴν ΒΔ γωνίαν τοῦ περιστυλίου τῆς αὐλῆς. Ὁ βόρειος τοῖχος τῆς νέας ταύτης αἰθούσης εἶναι ἐξ ὀλοκλήρου κατεστραμμένος, ββαιώνεται ὅμως ἢ ὑπαρξίς του ἀπὸ τὰ σχέδια τῶν Γάλλων ἀνασκαφῶν. Ἡ ἀσφαλεστέρα ἐπιβεβαίωσις τῆς ὑπάρξεως καὶ τῶν διαστάσεων τῆς αἰθούσης Μ3 εὐρίσκεται εἰς τὸ ὅτι εἰς τὸ πρᾶνὲς κρᾶσπεδον τοῦ σημερινοῦ λόφου ἀνευρέθη τὸ φρεάτιον τοῦ δαπέδου τῆς, κείμενον εἰς τὸ κέντρον ἀκριβῶς τοῦ χώρου. Καὶ τὸ φρεάτιον τοῦτο εἶναι καθ' ὅλα ὁμοιον πρὸς τὰ δύο ἄλλα, δὲν σφάζεται ὅμως τὸ ἀρχικὸν βάθος του (Πίν. 182 δ).

Αἱ τρεῖς αἰθούσαι Μ1 - Μ3 ἀποτελοῦν ἐνότητα. Δυστυχῶς δὲν ὑπάρχουν ἐνδείξεις διὰ τὸ σημεῖον προσπελάσεως πρὸς αὐτάς. Τὸ γεγονός ὅμως ὅτι τὸ δάπεδον τῆς μεσαίας—Μ2—εἶναι ὀλίγον χαμηλότερον τοῦ δαπέδου τῶν δύο παρακειμένων—Μ1 καὶ Μ3—ἐπιτρέπει νὰ ὑποθέσωμεν ὅτι ἡ Μ2 ἀπετέλει τὸν κοινὸν χώρον προσπελάσεως πρὸς τὰς δύο ἄλλας. Οἱ τοῖχοι ὄλων αὐτῶν τῶν αἰθουσῶν εἶναι κατεστραμμένοι, ὥστε δὲν ἔχο-

μεν κατόφλια. Μόνον ἐλάχιστα θραύσματα ἀμφικίωνων ἀνηκόντων προφανῶς εἰς τὴν πρόσοψιν τῆς Μ2 (πρβλ. καὶ νοτίαν πλευρὰν) ἀνευρέθησαν.

2. Εἰς τὴν Βορείαν πλευρὰν τοῦ ἀνακτόρου, ἢ ὁποῖα μέχρι τῆς ΒΔ γωνίας τοῦ περιστυλίου τῆς αὐλῆς ἀπετέλεσε τὸν β' τομέα ἐφετεινῶν ἐργασιῶν, ἢ κατάστασις εἶναι ἀπελπιστικὴ. Ὁλόκληρος ἢ πτέρυξ αὐτῆ εἶχεν ἤδη κατὰ τὴν ἀρχαιότητα καταρρεύσει, συνεπεῖα πιθανὸν σεισμοῦ, τὸ ἔργον δὲ τῆς καταστροφῆς ὀλοκλήρωσεν ἡ λιθολόγησις τῶν νεωτέρων περιοικῶν (Πίν. 182 ε). Ἡ μεσαιωνικὴ ἐπιχώσις ἐφθάνεν εἰς τὸ μέσον τῆς βορείας στοᾶς εἰς βάθος μεγαλύτερον καὶ αὐτοῦ τοῦ δαπέδου τῆς αὐλῆς τοῦ ἀνακτόρου. Εἶναι λυπηρὸν ὅτι ἡ βορεία πλευρὰ τοῦ ἀνακτόρου καὶ ἡ πέραν τοῦ χώρου τῶν κατεστραμμένων διαμερισμάτων τῆς (ἐκεῖθεν τῆς βορείας στοᾶς) ὑπαρξίς «βεράντας» θὰ παραμείνῃ πάντοτε ὑποθετικὴ, διότι ἐκτὸς τοῦ ἐξωτερικοῦ βορείου τοίχου τῆς οἰκοδομῆς οὐδεὶς ἄλλος ἐνδιάμεσος τοῖχος διατηρεῖται. Μικρὰν συμβολὴν εἰς τὸ πρόβλημα τῆς ἀρθρώσεως τῆς βορείας πτέρυγος ἀποτελοῦν νέα πεσσόσχημα ἀρχιτεκτονικὰ μέλη, σφζόμενα εἰς κακὴν καὶ αὐτὰ κατάστασιν.

3. Ἡ ἀφαίρεσις τῆς ἐπιχώσεως τῆς μεγάλης αὐλῆς τοῦ ἀνακτόρου ὑπῆρξε τὸ τρίτον ἔργον τῆς ἐφετεινῆς ἀνασκαφῆς. Πλὴν τοῦ τελευταίου, κατωτάτου, στρώματος, τὸ ὁποῖον δὲν ἦτο δυνατόν νὰ ἀφαιρεθῆ διὰ τὸ βροχερὸν τοῦ καιροῦ, ἢ μεγάλη αὐλὴ ἔχει πλέον καθαρισθῆ, ὥστε δύναται ὁ ἐπισκέπτης νὰ ἔχῃ συνολικὴν τὴν εἰκόνα αὐτῆς. Ὅταν ἀφαιρεθῆ τὸ ὑπολειπόμενον κατώτατον στρώμα τῶν 0,20 μ. περίπου καὶ ἀπὸ τὸ τελευταῖον 1/3 τῆς ἐκτάσεώς της, θὰ πρέπη νὰ ἀναζητηθῆ κατὰ τὸ κέντρον αὐτῆς φρεάτιον ἢ ἄλλο ὄρυγμα τὸ ὁποῖον θὰ ἐδέχετο τὰ ὄμβρια ὕδατα, ἐφ' ὅσον δὲν ἐβεβαιώθη ἄλλη ἐξοδός των.

4. Τελευταῖος τομεὺς τῶν ἐφετεινῶν ἐργασιῶν ἦτο ἡ ΝΑ γωνία τοῦ ἀνακτόρου εἰς τὴν ὁποίαν, ἐκτὸς τῆς παρακολουθήσεως τῶν τοίχων καὶ μεσοτοιχῶν, οὐδεμίαν ἀνασκαφικὴν ἐργασίαν εἶχε γίνῃ προηγουμένως. Ἡ ἐργασία εἰς τὸ τμήμα τοῦτο καὶ μέχρι βάθους 1 μ. ἦτο ἔργον ἄχαρι ἀποχωματώσεως. Ἐντὸς τῆς ἐπιχώσεως, εἰς τὰ ἀνώτερα στρώματα, εὐρέθησαν ἐλάχιστα μικροαντικείμενα, ἐν οἷς καὶ ἀργυρᾶ «ἄσπρα», φέροντα ἀραβικὰς ἐπιγραφάς. Εἰς τὸ στρώμα ὅμως ὅπου διεκόψαμεν τὰς ἐργασίας, αἱ διαλελυμένα ὀμὰ πλίνθοι, αἱ καταπεσοῦσαι ἀπὸ τὰ ὑψηλότερα σημεῖα τῶν μέχρι τινὸς λιθοκτίστων τοίχων, μετεβλήθησαν ἐν

μέρει εις ὀπτοπλίνθους, διότι τὸ τμήμα τοῦτο καταστράφη, φαίνεται, ὑπὸ πυρκαϊᾶς. Παχὺ στρώμα μελαίνης γῆς, τέφρας, ξυλανθράκων ἐκάλυπτε τὸν χῶρον. Εὐχόμεθα νὰ δυνηθῶμεν προσεχῶς νὰ χρονολογήσωμεν τὸ ἐνδιαφέρον τοῦτο στρώμα καθορίζοντες οὕτω τὸν χρόνον τῆς πυρκαϊᾶς τοῦ κτηρίου ἢ τουλάχιστον τοῦ τμήματος τούτου τοῦ κτηρίου, μετὰ τὴν ὁποίαν θὰ πρέπη νὰ ὑποθέσωμεν ὅτι ἐγκατελείφθησαν καὶ τὰ ἄλλα τμήματα τοῦ ἀνακτόρου. Τοιοῦτοτρόπως δύνανται νὰ ἐρμηνευθῆ καὶ ἡ ἀπουσία κινητῶν εὐρημάτων ἐκ τοῦ ἀνακτόρου, τὸ ὁποῖον ἐξεκενώθη, φαίνεται, μετὰ τὴν μερικὴν ἀποτέφρωσίν του. Ἴχνη πυρὸς εἶχον παρατηρηθῆ κατὰ τὰς ἐργασίας τοῦ παρελθόντος ἔτους περὶ τὸ μέσον τῆς νοτίας στοᾶς, δὲν εἶχον ὁμοίως τὴν ἔκτασιν καὶ τὴν μορφήν, τὴν ὁποίαν εὐρομεν εἰς τὴν ΝΑ γωνίαν.

Ἐκτὸς τούτων ἡ ἀνασκαφὴ τοῦ ἔτους τούτου ἀπεκάλυψε νέα ἀρχιτεκτονικὰ μέλη, ἐντὸς τῆς ἐπιχώσεως τῆς αὐλῆς ἀνευρεθέντα, ὡς καὶ ὀστρακα κορινθιακὰ καὶ ἄττικα παλαιότερα τῶν ἑλληνιστικῶν χρόνων, εἰς οὓς χρονολογεῖται τὸ ἀνάκτορον. Ταῦτα βεβαιοῦν τὴν καὶ πέρυσιν διατυπωθεῖσαν ἄποψιν ὅτι ἐπὶ τοῦ λόφου ὑφίστατο πολὺ παλαιότερος συνοικισμός.

Κατὰ τὴν ἐφετεινὴν ἀνασκαφικὴν περίοδον ἐκτὸς τῶν κυρίως ἀνασκαφικῶν ἐργασιῶν προέβημεν εἰς τὴν κατασκευὴν ἀναλήμματος τῶν δυτικῶν δαπέδων διὰ «ξερολιθιάς» (Πίν. 182 ζ). Ἐπίσης ἠναγκάσθημεν νὰ προμηθευθῶμεν γρύλλων, λοστούς, μαδέρια κλπ. διὰ τὴν μετακίνησιν τῶν κατακειμένων ἐντὸς τῆς ἐπιχώσεως τῆς αὐλῆς ἀρχιτεκτονικῶν μελῶν. Τέλος ἠγοράσθησαν μετὰλλινοὶ ρυμοὶ (ράφια) διὰ τὴν μικρὰν ἀποθήκην, ἐνθα ἐτοποθετήθησαν προχείρως μὲν, ἀλλ' εὐπρεπῶς καὶ μὲ τάξιν, τὰ διάφορα κινητὰ εὐρήματα (ἀρχιτεκτονικὰ μέλη καὶ πῆλινα τεμάχια κεραμώσεως). Διὰ τὴν προστασίαν ὄρισμένων ἀρχιτ. μελῶν τοῦ θριγκοῦ, τὰ ὁποῖα, ἂν καὶ θραυσθέντα διατηροῦν ἀνέπαφον σχεδὸν τὴν ἐπιφανείαν τῶν, εἶναι ἀνάγκη νὰ κατασκευασθῆ κατὰ τὸ προσεχῆς ἔτος, παρὰ τὴν μικρὰν ἀποθήκην καὶ ὑπόστεγον.

Μ. ΑΝΑΡΟΝΙΚΟΣ
Γ. ΜΠΑΚΑΛΑΚΗΣ

*

ΑΝΑΣΚΑΦΑΙ ΕΙΣ ΔΥΤ. ΜΑΚΕΔΟΝΙΑΝ

Λόγω ἀπουσίας τοῦ Ἐφόρου κ. Πέτσα εἰς τὸ ἐξωτερικόν, ἡ ἀφορῶσα εἰς τὰς ἐργασίας τῆς Ἐφορείας του ἔκθεσις θὰ δημοσιευθῆ εἰς τὸν προσεχῆ τόμον τοῦ Α. Δ.

*

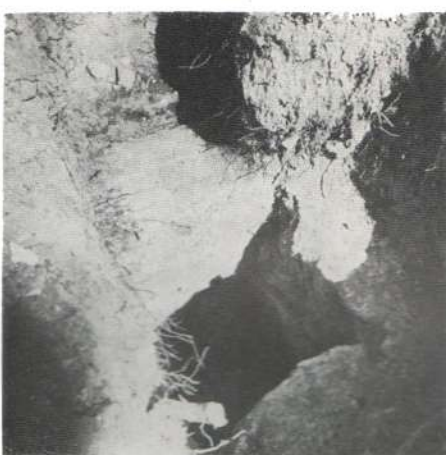
« ΜΑΚΕΔΟΝΙΚΟΙ » ΤΑΦΟΙ ΞΕΡΟΚΩΜΗΣ ΛΑΚΚΩΜΑΤΟΣ

Κατὰ μῆνα Μάρτιον τοῦ 1960 ἀπεκαλύφθη ὑπὸ χωρικοῦ, ἐργαζομένου εἰς τὸν ἀγρόν του, κείμενον εἰς θέσιν Ξεροκώμην τοῦ χωρίου Λακκώματος Χαλκιδικῆς (περὶ τὰ 35 χλμ. ΝΑ τῆς Θεσσαλονίκης), καμαρωτὸς τάφος ἑλληνιστικῶν χρόνων. Εἰδοποιηθεῖσα ἡ Ἐφορεία Ἀρχαιοτήτων προέβη ἀμέσως μὲν εἰς τὰς ἐνδειγμένας ἐνεργείας, ἐζήτησε δὲ σχετικὴν πίστωσιν παρὰ τῆς Διευθύνσεως Ἀρχαιοτήτων διὰ τὴν διενέργειαν τῆς ἀπαιτούμενης ἀνασκαφικῆς ἐρεῦνης, ἡ ὁποία ἐπραγματοποιήθη κατὰ τὸν Αὐγούστον (9 - 16) τοῦ αὐτοῦ ἔτους.

Ἡ ἀνασκαφὴ ἀπεκάλυψε ἐντὸς χθαμαλοῦ τύμβου δύο καμαρωτοὺς τάφους, τοῦ τύπου τῶν λεγομένων «μακεδονικῶν», παρ' ἀλλήλους κειμένων. Ἡ συνύπαρξις ἐντὸς τοῦ αὐτοῦ τύμβου δύο τοιούτων τάφων δὲν εἶναι γνωστὴ ἄλλοθεν. Συνήθως οἱ καμαρωτοὶ τάφοι τῆς Μακεδονίας εὐρίσκονται ἀπομονωμένοι ὑπὸ τὴν γῆν εἴτε ἐντὸς τύμβου ἢ ἄλλωστε, αἱ διαστάσεις τῶν εἶναι ἀρκετὰ μεγάλαι, ὥστε νὰ μὴ ἐπιτρέπουν τὴν κατασκευὴν δευτέρου ὁμοίου μνημείου ἐντὸς τοῦ αὐτοῦ τύμβου.

Ὁ πρῶτος ἀποκαλυφθεὶς ὑπὸ τοῦ χωρικοῦ τάφος (Α) σφάζεται εἰς καλὴν κατάστασιν (Πίν. 183 α, β) καὶ μόνον μικρὰ ὀπή εἰς τὸ βόρειον τμήμα τῆς καμάρας (εἰς τὸ ἄνω κέρασ τοῦ ὀπισθίου δηλαδὴ τοίχου) ἠνοιχθῆ ὑπὸ τῶν χωρικῶν εὐθὺς μετὰ τὴν ἀποκάλυψιν, περιέργων νὰ εἰσέλθουν ἐντὸς αὐτοῦ, ἵνα ἀνακαλύψουν τὸν πάντοτε εἰς παρομοίαν περιπτώσεις προσδοκώμενον «θησαυρόν». Ὁ «θησαυρὸς» οὗτος ἀπετελεῖτο φαίνεται ἐξ ὀλίγων μόνον πηλίνων ἀγγείων, τὰ ὁποῖα οἱ πρῶτοι εἰσελθόντες συνέτριψαν καὶ διεσκόρπισαν. Ἐκ τῶν διασωθέντων ὑπολειμμάτων συμπεραίνομεν ὅτι ἐντὸς τοῦ τάφου πρέπει νὰ ὑπῆρχον τουλάχιστον ἕν ἢ δύο «ἄωτα σκυφίδια» (bowls) καὶ ἀτρακτόσχημον μυροδόχον ἀγγεῖον (unguentarium), πηλοῦ φαιοῦ μὲ κόσμησιν καστανεύθρων ταινιῶν, περιβαλλουσῶν τὴν κοιλίαν αὐτοῦ. Ἡ εἰς τὸν 2ον π.Χ. αἰῶνα χρονολόγησις τούτου φαίνεται λίαν πιθανή.

Ὁ τάφος ἀπετελεῖτο ἐξ ἑνὸς θαλάμου μήκους 2,46 μ. (διὰ τὴν ἀκρίβειαν πρέπει νὰ προσθέσωμεν ὅτι 2,46 μ. ἐμέτρει ἡ ἀνατολικὴ πλευρὰ, ἐνῶ ἡ δυτικὴ ἔφθανε μόνον τὰ 2,43 μ.), πλάτους 2,50 μ. καὶ ὕψους 3,40 μ. (βλ. Σχεδ. 1). Ἡ γένεσις τῆς καμάρας ἤρχιζεν ἀπὸ τοῦ ὕψους τῶν 2,18 μ., ἀπὸ τοῦ ὕψους δηλαδὴ τοῦ ὑπερθύρου, τὸ ὁποῖον διήκε καθ' ὅλον σχεδὸν τὸ πλάτος τοῦ νοτίου τοίχου, ἔχον μήκος 2,10 μ. Εἰς τὸν νεκρί-



α. Τὸ ἀνάκτορον Βεργίνης, ἐκτὸς τοῦ Α. ἄκρου. Ἀριστερὰ αἱ τρεῖς αἰθούσαι Μ₁, Μ₂ καὶ Μ₃. β. Τὰ δωμάτια τοῦ Δ. τμήματος (Μ₁ καὶ Μ₂), γ. Τὸ στόμιον τοῦ φρεατίου τῆς αἰθούσης Μ₂, δ. Φρεάτιον αἰθούσης Μ₃, ε. Β. πλευρὰ τοῦ ἀνακτόρου, ζ. Ἀνάλημμα Δ. αἰθουσῶν

Μ. ΑΝΔΡΟΝΙΚΟΣ, Χ. ΜΑΚΑΡΟΝΑΣ, Γ. ΜΠΑΚΑΛΑΚΗΣ