

ΥΠΟΥΡΓΕΙΟΝ ΠΡΟΕΔΡΙΑΣ ΤΗΣ ΚΥΒΕΡΝΗΣΕΩΣ
ΥΠΗΡΕΣΙΑ ΑΡΧΑΙΟΤΗΤΩΝ ΚΑΙ ΑΝΑΣΤΗΛΩΣΕΩΣ

ΑΡΧΑΙΟΛΟΓΙΚΟΝ
ΔΕΛΤΙΟΝ

ΤΟΜΟΣ 17 (1961/62)

ΜΕΡΟΣ Β' — ΧΡΟΝΙΚΑ

ΑΘΗΝΑΙ, 1963

περιγραφής τῶν ποικίλων σφραγισμάτων αἱ φωτογραφίαι ἐν Πί ν. 269 δ, ζ καὶ 270 α, β παρέχουν ἰδέαν τῶν διαφόρων μορφῶν. Ποικιλόμορφα ἐπίσης καὶ πολυαριθμότερα ὄλων, ὑπὲρ τὰ δέκα, εἶναι σφραγίσματα ΣΥΡΟΥ (Πί ν. 270 δ-ζ). Τέλος, κεραμίδες ἔφερον σφραγίσματα ὡς τὸ ἐν Πί ν. 270 η.

Ἐκ τῶν ὀνομάτων οὐδὲν εἶναι ὄλως ἄγνωστον. Μᾶλλον ἀσύνηθες εἶναι τὸ Βίλος, ἀλλ' ἀπαντᾷ καὶ τοῦτο, εἶναι δέ, νομίζω, μακεδονικὴ μορφή τοῦ Φίλος παρὰ τὸ σύνηθες Φίλα καὶ τὰ σύνθετα ἐξ αὐτῶν⁴. Τὸ ὄνομα Πρεύρατος ἀπαντᾷ συνήθως ὡς Πλευράτος, ἄπαξ Πλευράτος, ἀλλὰ καὶ Πρευράδου ἀναγινώσκειται ἐπὶ νομίσηματος⁵. Ὅσον ἀφορᾷ εἰς τὸ ὄνομα Σύρος τοῦτο εἶναι σύνηθες, ἀλλ' εἶναι ἀξιοσημείωτοι αἱ παραλλαγαὶ τῆς γραφῆς τοῦ ὀνόματος. Ἄλλως θὰ ἦτο δυνατόν νὰ ἀναγνωσθῆ καὶ Εὐρος⁶.

ΦΩΤ. ΠΕΤΣΑΣ

*

ΑΝΑΣΚΑΦΗ ΑΝΑΚΤΟΡΟΥ ΒΕΡΓΙΝΗΣ

Ἡ ἔαρινή περίοδος τῆς ἀνασκαφῆς τοῦ ἀνακτόρου ἤρχισεν ἐφέτος μετὰ τὸν προηγηθέντα καθαρισμόν τοῦ ἀνασκαφέντος χώρου καὶ τὴν ἑορταστικὴν συγκέντρωσιν τῆς 14ης Μαΐου ἔ.ἔ., διήρκεσε δὲ μέχρι τῆς 10 Ἰουνίου. Τὰς ἐργασίας

4. Βίλος τοῦ Νικάνορος, λοχαγός, ἐν ἐπιστολῇ τοῦ Φιλίππου Ε', τελευταίως ἐν AJA 42 (1938) σελ. 246, στίχ. 12. Ἐπίσης Βίλος Βίλου (Μακεδῶν;) ἐν Launey, Recherches κλπ. σελ. 1174. Ἀμφότερα τοῦ 2ου αἰ. π. Χ. Ἰδὲ καὶ Ν. Ἀνδριώτη. Ἡ Γλώσσα καὶ ἡ ἐλληνικότητα τῶν ἀρχαίων Μακεδόνων, Θεσσαλονικὴ 1952, σελ. 16 κέ.

5. Ἰδὲ Η. Krahe, Lexicon κλπ. σελ. 96 ἐν λ. Pseudados. Πρβλ. τοῦ αὐτοῦ, Die Sprache der Illyrier, I, Die Quellen, Wiesbaden, 1955, σελ. 68 καὶ Ν. Ἀνδριώτη, Ἡ Γλώσσα καὶ ἡ ἐλληνικότητα τῶν ἀρχαίων Μακεδόνων, Θεσσαλονικὴ 1952 σελ. 13. Πρβλ. I. I. Russu ἐν Dacia, N.S. II (1958) σελ. 518. Πρβλ. Ν. Παπαδάκη ἐν Ἀθηνῶν, 1913, σελ. 463 καὶ Α. Woodward ἐν JHS 33 (1913) σελ. 337 κ.ἔ., ἀριθ. 17 στήλη II, στίχ. 45. Ἐκ τῶν ἐπιγραφῶν ἀξιοσημείωτος ἡ ἐκ Βεροίας ἐπιγραφή ἐν Δήμισα, Ἡ Μακεδονία κλπ. σελ. 73, ἀριθ. 68, δι' ἣν πρβλ. Ch. Edson ἐν Harvard Studies in Class. Phil. 45 (1934) σελ. 230 κέ. Πρβλ. καὶ R. E. Gr. 74 (1961), Bull. Épiqr. ἀριθ. 250.

6. Ἰδὲ προχείρως ἐν Ἄντ. Σιγάλα, Ἱστορία τῆς Ἑλλην. Γραφῆς, Θεσσαλονικὴ 1934, σελ. 114. Εὐρος, ὄνομα σπάνιον ἐν Bechtel, Histot. Personennamen σελ. 564 I.G. II, 4045· Σύρος, ὄνομα σύνηθες, μάλιστα δούλων ἐν Ἀθήναις κατὰ τὸν 4ον αἰ. π. Χ., τὸ πλεῖστον κατὰ τὰς ἀρχὰς τοῦ αἰῶνος τούτου, ἰδὲ π.χ. H. Pope, Non-Athenians, 1935, σ. 210 κέ. Ἀξιοσημείωτα ἐνταῦθα τὰ ὀνόματα Σύρος ἐν ἐπιγραφῇ ἐκ Βεροίας τὸ 182 π. Χ. (BSA 18 (1911/12) σελ. 140 στ. 12, πρβλ. Franz Bömer, Untersuchungen κ.λ.π. 1960, σ. 86) καὶ Σύριν (ἦ-σ) ἐν ἐπιγραφῇ ἐκ Μοναστηρίου (BSA ἔ. ἄ. σελ. 174, ἀριθ. 73, πρβλ. F. Bömer, ἔ. ἄ. σελ. 94 καὶ σελ. 31, ὅπου «τὸ γένος Σύριν»).

τῆς ἀνασκαφῆς διηύθυνε ἐκ μέρους τῆς Φιλοσοφικῆς Σχολῆς τοῦ Πανεπιστημίου Θεσσαλονικῆς ὁ καθηγητὴς κ. Γ. Μπακαλάκης. Ἀνεπλήρωσε δὲ τοῦτον κατὰ τὴν ἀπουσίαν του εἰς Ἀθήνας ὁ Ἐφορος Ἀρχαιοτήτων τῆς Α' Περιφερείας κ. Χ. Μακαρόνας.

Διὰ τῶν ἀνασκαφῶν τῆς περιόδου ταύτης ἀπεκαλύφθη τὸ χαρακτηριστικὸν ὡς «κλιμακοστάσιον» (Πί ν. 271 β) καὶ ὀλόκληρος ὁ ΝΑ χώρος τοῦ ἀνακτόρου (Πί ν. 271 α), πλὴν τῆς θόλου ὀπου, ἐκτὸς τῶν διαφόρων τομῶν-τάφρων, τῶν γενομένων ὑπὸ τῶν Γάλλων καὶ τοῦ καθηγητοῦ κ. Κ. Α. Ρωμαίου, κατὰ τοὺς κυρίους τοίχους τῆς οἰκοδομῆς, δὲν εἶχεν ἀφαιρεθῆ ἡ ἐνδιάμεσος ἐπιχώσις. Τῆς ἐπιχώσεως ταύτης εἶχεν ἀφαιρεθῆ μέγα μέρος κατὰ τὰς ἐργασίας τοῦ προηγουμένου ἔτους μέχρις ὀρισμένου σημείου εἰς βάθος, ὅποτε ἀνεφάνη εἰς ὀλόκληρον τὸν χώρον ἐνιαῖον στρώμα μὲ φανερά ἰχνη πυρκαϊᾶς. Τὸ στρώμα τοῦτο, πάχους κατὰ μέσον ὄρον 0,25 μ., ἀνεσκάφη ἐφέτος, ἦτο δὲ πλήρες ξυλανθράκων, τέφρας, θραυσμάτων κεράμων τῆς στέγης, ἤλων σιδηρῶν διαφόρων μεγεθῶν καὶ τινων χαλκίνων κεφαλῶν διακοσμητικῶν ἤλων θυρῶν ἢ παραθύρων. Μικροῦ μεγέθους χάλκινον στρόφαλον, ἀνευρεθὲν ἐντὸς τῆς ἐπιχώσεως, ἀνήκει προφανῶς εἰς παραθυροφύλλον. Ἀνευρέθησαν ὡσαύτως, τὸσον ἐντὸς τοῦ χώρου, ὅσον καὶ ἐξωτερικῶς τοῦ νοτίου τοίχου, σιδηρὰ ἐλάσματα εἰς σχῆμα ἀνεστραμμένου Π, χρησιμοποιηθέντα προφανῶς διὰ τὴν σύνδεσιν διαφόρων ξύλων τῆς στέγης ἢ ὀροφῆς τοῦ κτηρίου. Μεγάλα τμήματα τῶν ἀρχικῶς ὤμων πλίνθων, διὰ τῶν ὁποίων συνεχιζόντο εἰς ὕψος τὰ ὑπὲρ τοὺς λιθίνους ὀρθοστάτας τμήματα τῶν τοίχων τοῦ ἀνακτόρου, μετεβλήθησαν εἰς σαθροὺς σήμερον ὀποπλίνθους.

Κατὰ τὸ κέντρον τοῦ χώρου καὶ τὸ μεταξὺ τῶν μακρῶν τοίχων Α1 καὶ Α2 διάστημα, ὡς καὶ ἐπὶ τοῦ τοίχου Α1, ἀνευρέθησαν πολλὰ τεμάχια τριτανωτοῦ ἰωνικοῦ ἐπιστυλίου, ἰωνικά κιονόκρανα καὶ σπόνδυλοι ἀμφικιόνων τοῦ β' (μικροῦ) ρυθμοῦ, τὰ ὁποῖα ἀνήκουν προφανῶς εἰς τὸν β' ὄροφον (βλ. Σχ εδ. 1).

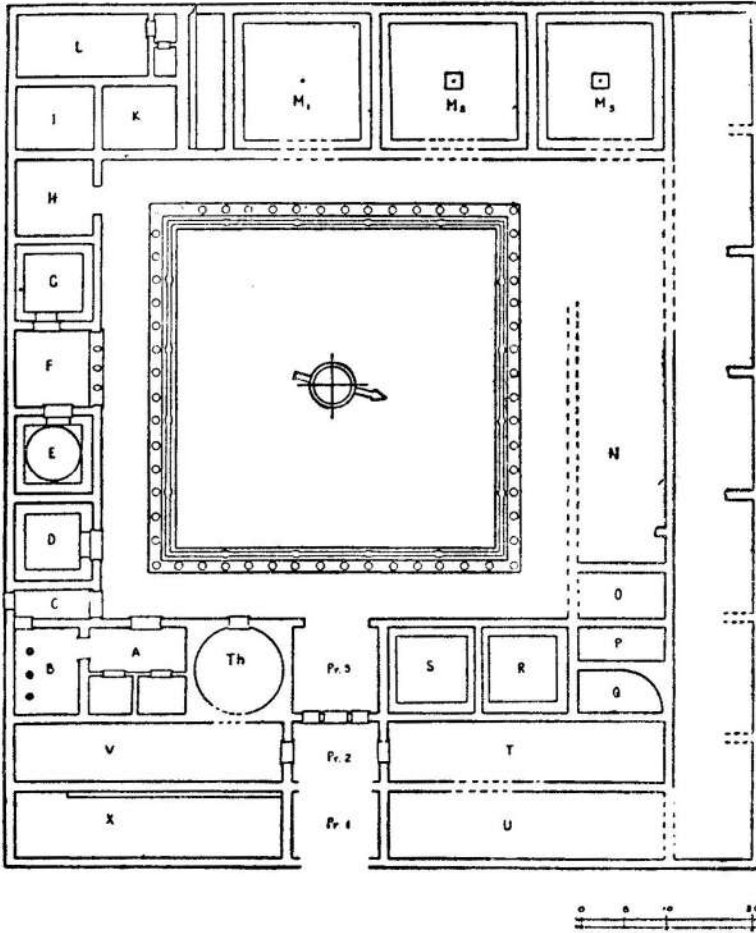
Μέτωπα ἡγεμόνων κεράμων, τεμάχια γραπτῆς σίμης καὶ κεραμίδες (στρωτήρες), ἀπαρτισθεῖσαι ἐκ πολλῶν συνανηκόντων τεμαχίων, ἀνευρέθησαν εἰς τὸν χώρον τοῦτον, ὡς καὶ εἰς τὰ ἀντίστοιχα στρώματα τοῦ «κλιμακοστασίου». Μεταξὺ τῶν θραυσμάτων τῶν κεράμων ὑπάρχουν καὶ τινὰ φέροντα σφραγίσματα.

Ἀμέσως μετὰ τὸ στρώμα τοῦτο ἀνεφάνη τὸ φυσικὸν ἔδαφος (μούσγα), τὸ ὁποῖον ὀρίζει καὶ τὸ ὑποθετικὸν δάπεδον τῶν χώρων. Δυτικῶς τοῦ

τοιχίου Α1 και περί τὸ μέσον τοῦ δευτέρου (ἀπὸ ἀνατολῶν) ἐπιμήκους χώρου ἀνευρέθη ἐντὸς τοῦ σαθροῦ βράχου χαλκοῦν νόμισμα Κασσάνδρου.

Κατὰ τὴν ΒΔ γωνίαν τοῦ αὐτοῦ χώρου, παρὰ τὴν θόλον, παρατηρήθησαν ἐλάχιστα ὑπολείμματα χαλικοστρώτου δαπέδου, μαρτυροῦντα ὅτι

Δυστυχῶς ἡ ἀνασκαφὴ δὲν ἔβλεψε τὸ πρόβλημα τῆς ἀποστολῆς τῶν ἐπιμήκων χώρων τῆς ἀνατολικῆς προσόψεως τοῦ κτηρίου. Ἐφ' ὅσον δὲν ἔχομεν ἐγκαρσίους τοίχους, οἱ χώροι οὗτοι θὰ πρέπει νὰ θεωρηθοῦν ὡς μία ἢ καὶ δύο παράλληλοι στοαί.



Σχεδ. 1. Ἡ κάτοψις τοῦ ἀνακτόρου τῆς Βεργίνης μετὰ τὰς ἀνασκαφὰς τοῦ 1961

ὁ χώρος ἦτο, εἰς τὸ σημεῖον ἐκεῖνο τοῦλάχιστον, ἐστρωμένος ὅπως καὶ τὰ ἄλλα κανονικὰ δωμάτια τοῦ ἀνακτόρου. Ἐκεῖ ἀνευρέθησαν καὶ μικρὰ ἀπολεπίσματα ἀπὸ μαρμάρινα ἀνάγλυφα, τεμάχιον ἀπὸ βραχίονα περιόπτου ἴσως ἀγάλματος, τὰ ὅποια σχετίζονται ἴσως πρὸς τὰ ὑπὸ τῶν Γάλλων ἐν τῇ θόλῳ ἀνευρεθέντα. Ἀκόμη, διάφοροι δωρικοὶ σπόνδυλοι, γεισόμορφα μέλη καὶ πῦρνοι σπόνδυλοι ἀμφικίωνων σχετιζομένων προφανῶς μετὰ τὸ παρακείμενον πρόπυλον.

Ὁ μακρὸς τοίχος Α1 εἰς μέγα μῆκος τῆς ἀπὸ Β διαδρομῆς του ἔχει ἀπὸ ἀνατολῶν δεύτερον, ἐνισχυτικόν (;) θεμέλιον, τοῦ ὁποίου δὲν γνωρίζομεν τὸν προορισμόν. Ἐπὶ τῆς ἐπιφανείας τοῦ θεμελίου τούτου ἀνευρέθη χαλκοῦν νόμισμα Φιλίππου Ε', τὸ ὁποῖον χρονολογεῖται περὶ τὸ 187 π. Χ. καὶ ἀποτελεῖ ἐνδειξιν ὅτι τὸ τμήμα τοῦτο τοῦ ἀνακτόρου ἐκάη ὀλίγον πρὶν ἢ κατὰ τὴν εἰσβολὴν τῶν Ῥωμαίων εἰς τὴν Μακεδονίαν.

Ἐντὸς τοῦ «κλιμακοστασίου» καὶ παρὰ τὸν

νότιον τοίχον τοῦ δωματίου, ὁ ὁποῖος εἶναι καὶ ὁ νότιος τοίχος τῆς ὄλης οἰκοδομῆς ἀνευρέθησαν εἰς τὴν θέσιν των τρία τετράπλευρα λίθινα στηρίγματα (Πί ν. 271 β), διαστάσεων 0,33 X 0,34 X 0,51 μ. καὶ ὕψ. 0,51 μ., ἐπὶ κυκλικῶν βάσεων διαμ. 0,85 μ. Παρὰ τὸ πρῶτον καὶ τὸ δεύτερον (ἀπὸ δυσμῶν) στηρίγμα καὶ μεταξὺ αὐτῶν καὶ τοῦ νοτίου τοίχου, τὸ ἔδαφος κατέρχεται ἀποτόμως, ὥστε ἦτο ἀνάγκη ὁ τοίχος νὰ θεμελιωθῆ βαθύτερα. Ἐντὸς κοιλώματος, βάθους 1 μ. ἀπὸ τῆς ἐπιφανείας τοῦ νοτίου τοίχου (αὐτὸ εἶναι καὶ τὸ βάθος τῆς θεμελιώσεως τῶν κυλινδρικών βάσεων) ἀνευρέθησαν ἐντὸς ἐπιχώσεως, ἐχούσης χαρακτηῖρα ἀπορριμμάτων, διάφορα ὄστρακα : μελαμβοφῆ μετὰ ἢ ἀνευ ἐμπαίστων κοσμημάτων, ἀλλὰ ἀκόσμητα κοινῆς χρήσεως, θραύσματα ὀξυπυθμένων ἀμφορέων, μελαμβοφῆς λύχνος καὶ χάλκινον νόμισμα βασιλέως Λυσιμάχου (306–281 π. Χ.). Ἐπειδὴ, κατὰ τὴν γνώμην τῆς κ. Χριστοδουλοπούλου, ἡ κυκλοφορία τοῦ νομίσματος εἶναι « ἐλαχίστη », ἡ δὲ φθορὰ του ὀφείλεται εἰς κατώσιν (τὸ κοίλωμα ἐκράτει πάντοτε τὸ περιεχόμενον του ὑγρὸν), τὸ εὑρημα ἀποτελεῖ πολῦτιμον βοήθημα διὰ τὸν καθορισμὸν τοῦ χρόνου τῆς θεμελιώσεως τοῦ κτηρίου εἰς τὸ α' τέταρτον τοῦ Γ' π. Χ. αἰῶνος. Ἡ ἔνδειξις αὕτη ἐπιβεβαιώνει τὴν μέχρι τοῦδε γνώμην καὶ τὴν βάσει τῆς τεχνολογίας τῶν ἀρχιτεκτονικῶν μελῶν τοῦ λαμπροῦ οἰκοδομήματος εἰκασθεῖσαν ἐποχὴν του.

Ἡ ἀνασκαφὴ τοῦ ἀνακτόρου συνεχίσθη καὶ κατὰ τὸ φθινόπωρον (25 Αὐγούστου – 22 Σεπτεμβρίου) τοῦ τρέχοντος ἔτους. Κατὰ τὴν περίοδον ταύτην τὰς ἐργασίας διηύθυνε ὁ καθηγητῆς κ. Ἐμμ. Ἀνδρόνικος.

Ὁ κύριος τομεὺς τῶν ἀνασκαφῶν τῆς περιόδου ταύτης ἦτο ὁ πρὸς Β τῶν « προπυλαίων » τοῦ ἀνακτόρου χώρος, ὅστις εἶχε μείνει κατὰ μέγα μέρος ἀνεξερεύνητος ὑπὸ τῶν Γάλλων ἀνασκαφῶν. Εἰς τὸν χώρον τοῦτον ἐξετείνετο τὸ προαύλιον τῆς μεταβυζαντινῆς ἐκκλησίας τῆς Ἁγ. Τριάδος. Ἡ ἀνασκαφὴ τούτου ἔδειξεν ὅτι κατὰ τοὺς χρόνους τῆς Τουρκοκρατίας εἶχε χρησιμοποιηθῆ ὡς νεκροταφεῖον. Ἄρκετοὶ σκελετοὶ καὶ πολυάριθμα ὄστρακα ἀγγείων μεταβυζαντινῶν ἀνευρέθησαν ὁμοῦ μετὰ πλήθους κελυφῶν ὀστρεοειδῶν. Οἱ χριστιανικοὶ τάφοι δὲν εἶχον θίξει τὸ κάτωθι τούτων ὑπάρχον μωσαϊκὸν δάπεδον τετραγώνου δωματίου διαστάσεων 10,70 X 10,70 μ. περίπου. Τοῦτο εὑρέθη ἀκέραιον σχεδόν, μετὰ τὰς φυσικὰς μόνον φθορὰς τοῦ χρόνου καὶ τῆς μεγάλης δρυός, ἥτις ὑπάρχει παρ' αὐτὸ (Πί ν. 272 α). Ἄτυχως τὸ ψηφιδωτὸν δάπεδον οὐδεμίαν παράστασιν εἶχε. Κατὰ τὰς τέσσαρας

πλευρὰς περιεβάλλετο ὑπὸ τοῦ συνήθους εἰς τοὺς ἀνδρῶνας ὑπερέχοντος πλαισίου, τὸ ὅποιον ἀπετελεῖτο ἐκ ψήφων μικροτέρου μεγέθους καὶ συνεδέετο πρὸς τὸ κεντρικὸν δάπεδον διὰ κυματίου ἐκ κονιάματος. Τὸ δωματίον τοῦτο εἶχε θύραν εἰς τὴν δυτικὴν πλευρὰν του, ἥτοι πρὸς τὴν ἀνατολικὴν στοᾶν τοῦ περιστυλίου. Τὸ ἐξωτερικὸν κατώφλιον εἶχεν ἀφαιρεθῆ μετὰ τοῦ δυτικοῦ τοίχου, ἀλλὰ ἐσώθη ἡ ἀντίστοιχος πρὸς τὸ κατώφλιον πρόσβασις τοῦ ψηφιδωτοῦ πλαισίου, κατασκευασμένη ἐκ μαρμαροθετήματος στερεομένου δι' ἐρυθροῦ κονιάματος. Ἐπὶ τοῦ δαπέδου εὑρέθησαν πολλαὶ συντετριμμέναι κεραμίδες, ὡς καὶ τεμάχια κονιαμάτων, ἐρυθρῶν, κιτρίνων καὶ λευκῶν.

Βορειότερον τοῦ δωματίου τούτου ἀνεσκάφη ἕτερον, ἴσου περίπου μεγέθους. Καὶ τούτου τὸ δάπεδον ἀπετελεῖτο ἐξ ἀπλοῦ (ἀκόσμητου) ψηφιδωτοῦ καὶ περιεβάλλετο ὑπὸ πλαισίου ὑπερέχοντος, τὸ ὅποιον διεκόπτετο κατὰ τὸ μέσον περίπου τῆς δυτικῆς πλευρᾶς, διὰ νὰ σχηματισθῆ ἡ ἐκ μαρμαροθετήματος πρόσβασις. Τὸ δωματίον τοῦτο εἶχεν ἀνασκαφῆ ὑπὸ τῶν Γάλλων καὶ συνέπεια τῆς ἀνασκαφῆς ἐκείνης ὑπῆρξεν ἡ πλήρης σχεδὸν καταστροφὴ τοῦ δαπέδου.

Ἐτι βορειότερον οἱ Γάλλοι ἀρχαιολόγοι εἶχον σημειώσει τὴν ὑπαρξιν δύο στενοτέρων χώρων, τοῦ ἐνὸς ἀπολήγοντος κατὰ τὴν δυτικὴν πλευρὰν του εἰς καμπύλον τοίχον. Ἡ περίεργος αὕτη καμπύλωσις τοῦ τοίχου δὲν εἶχεν ἐξηγηθῆ ἐπαρκῶς ὑπὸ τῶν παλαιῶν ἀνασκαφῶν. Ἦτο λοιπὸν ἀνάγκη νὰ βεβαιωθῆ ἐκ νέου ἡ ὑπαρξίς τοῦ τοίχου τούτου, ὅστις ἐν τῷ μεταξὺ εἶχε καταχωσθῆ, ἀφαιρεθέντων προφανῶς τῶν ἀνωτέρων δόμων του. Πράγματι εἰς βάθος 2 μ. περίπου εὑρέθη ἡ ὑποδομὴ του καὶ ἐβεβαιώθη ἡ καμπύλη πορεία του (Πί ν. 272 β). Ἐπίσης ἀπεκαλύφθησαν πολλὰ τμήματα τῶν τοίχων τῶν βορείων αὐτῶν χώρων, τὰ ὅποια εἶχον καλυφθῆ ὑπὸ τῶν καταπεσόντων κατὰ τὴν διαρρεῦσασαν ἑκατονταετίαν χωμάτων.

Δυτικῶς τῶν χώρων τούτων, ἀντιστοίχως ἀκριβῶς τοῦ χώρου C τῆς νοτίας πτέρυγος, οἱ Γάλλοι ἀνασκαφεῖς ἐσημείωσαν τὴν ὑπαρξιν ἀγωγοῦ κτιστοῦ (Πί ν. 273 α). Ἀνασκάψαντες τὸν χώρον ἀπεκαλύψαμεν πράγματι τὸν ἀποχετευτικὸν τοῦτον ἀγωγόν, μήκους 7 μ. περίπου, ὅστις ἔχει ἔντονον κλίσιν πρὸς Β. Ἡ ἀρχὴ καὶ τὸ πέρασ του ἔχουν καταστραφῆ, ἀλλὰ μετὰ πολλῆς πιθανότητος δυνάμεθα νὰ εἰπώμεν ὅτι ἤρχιζεν ἀπὸ τὸ βόρειον πέρασ τῆς ἀνατολικῆς στοᾶς, ἐὰν δέ, ὡς φαίνεται πιθανόν, τὸ ἀφαιρεθὲν τμήμα δὲν εἶναι μέγα, οὗτος ἐξέβαλλεν εἰς τὸν βόρειον χώ-

ρον, άμέσως μετά τόν ύπό τών Γάλλων θεωρηθέντα βόρειον τοίχον (δηλ. έξωτερικόν) τοῦ άνακτόρου. Τοιαύτη όμως ύπόθεσις περιπλέκει τó ζήτημα τοῦ βορείου χώρου καί διά τόν λόγον τούτον πρέπει νά έξετασθῆ μετά πολλῆς προσοχῆς.

Ὡς γνωστόν ó βόρειος τοίχος τών χώρων τούτων εἶχε θεωρηθῆ ύπό τών πρώτων άνασκαφέων ώς έξωτερικός τοίχος τοῦ άνακτόρου. Ἄλλά αἱ έρευнай τοῦ καθηγητοῦ κ. Ρωμαίου εἶχον άποδείξει δι ται καί πέραν τούτου ύπῆρχεν έτερος βόρειος τοίχος, όστις καί άπετέλει τó βόρειον όριον τοῦ κτηρίου. Εἰς τά δημοσιευθέντα πρόχειρα σχέδια τοῦ οίκοδομήματος προσετίθετο τοιουτοτρόπως χώρος μήκους 100 μ. περίπου άνευ έγκαρσιών διαιρέσεων. Ἦτο λοιπόν άνάγκη νά έρευνηθῆ ἡ άρθρωσις τοῦ χώρου αὐτοῦ, πρᾶγμα τó όποιον θά έβοήθει καί εἰς τήν λύσιν καί άλλων σχετικῶν προβλημάτων. Ἦ έρευνα τοῦ έτους τούτου έδειξεν δι ται οἱ άπό βορρά πρὸς νότον βαίνοντες τοίχοι εἰς τó άνατολικόν τμήμα τοῦ άνακτόρου περατοῦνται εἰς τόν ύπό τών Γάλλων θεωρηθέντα έξωτερικόν βόρειον τοίχον, οὔδεις δέ τούτων συνεχίζεται πέραν αὐτοῦ πρὸς τόν ύπό τοῦ κ. Ρωμαίου σημειωθέντα βόρειον άκραιοῦν τοίχον.

Παραλλήλως πρὸς τήν έρευναν ταύτην εἰργάσθημεν καί εἰς τόν βόρειον τοῦτον τοίχον, τόν όποῖον εἶχεν άνασκάψει μερικῶς καθ' όλον τó μήκος του ó Ἐφορος κ. Χ. Μακαρόνας. Ἄνεσκάψαμεν τούτον καθ' όλον αὐτοῦ τó πλάτος εἰς όλον τó μήκος άπό άνατολῶν πρὸς δυσμᾶς (Πί ν. 273 β). Ἦ έργασία αὐτή άπέδειξεν δι ται καθέτως πρὸς αὐτόν (έσωτερικῶς τούτου) ύπῆρχον κατὰ κανονικά σχέδον διαστήματα (13 μ. περίπου) τοίχοι μήκους 2,00 – 2,50 μ., χρησιμεύοντες πιθανῶς διά τήν εκ τών έσω στερέωσιν τούτου. Πιστεύομεν δι ται ύπάρχουν άρκεταί ένδειξεις, άν όχι άποδείξεις, πείθουσαι δι ται οἱ τοίχοι οὔτοι δέν διτῆκον καθ' όλον τó πλάτος τοῦ επιμήκους βορείου χώρου, δέν άπετέλουν δηλαδή διαχωριστικούς τοίχους όρίζοντας διαιρέσεις τούτου. Οὕτω παραμένει άλυτον τó πρόβλημα τῆς έν γένει σημασίας τοῦ βορειοτάτου τούτου χώρου τοῦ άνακτόρου.

Περιορισμένης εκτάσεως έργασίαι εγένοντο καί άνατολικῶς τών προαναφερθέντων δύο δωμάτων, όπου ἡ επίχωσις ἦτο έλαχίστη. Ὡς καί εἰς τήν αντίστοιχον νότιον πτέρυγα παρετηρήθη, οὔδεις τοίχος έγκάρσιος πρὸς τοῦς άπό Β πρὸς Ν άπεκαλύφθη, ώστε πρέπει νά ύποθέσωμεν δι ται οἱ άνατολικοὶ οὔτοι χώροι ἦσαν λίαν επιμήκεις καί άπετέλουν πιθανώτατα στωικᾶς τρόπον τινά κατασκευάς.

Ἦ ύπό τών Γάλλων άνασκαφεῖσα «θόλος» (Πί ν. 274 α) εἶχε κατὰ τήν άπόροδον τόσων έτῶν καταχωσθῆ καί οὔδέν τμήμα τῆς έφαινετο. Ἐπεχειρήθη λοιπόν ἡ προσεκτικῆ άπομάκρυνσις τών παλαιῶν χωμάτων καί ἡ επιβεβαίωσις τών παρατηρήσεων τών πρώτων άνασκαφέων. Ἄτυχῶς κατὰ τó μεσολαβῆσαν άπό τῆς πρώτης άνασκαφῆς διάστημα ἡ άφαιρέσις τών δόμων προχώρησεν έτι περαιτέρω καί μόνον εἰς τήν ΒΑ γωνίαν εύρέθησαν οὔτοι εἰς τó ύψος περίπου τοῦ δαπέδου. Εἰς όλα τά υπόλοιπα σημεία άνεύρομεν μόνον τᾶς ύποδομάς, ένίοτε μάλιστα εἰς μέγα βάθος. Ὅπωςδῆποτε, έχομεν τώρα τήν δυνατότητα νά επανεξετάσωμεν τήν ένδιαφέρουσαν ταύτην κατασκευήν. Πρέπει επίσης νά προσθέσωμεν δι ται εἰς τó ΒΑ τμήμα τῆς «θόλου», όπου ó Daumet άναφέρει τήν ύπαρξιν «βῆματος», άνεύρομεν παραχθέντας τοῦς λίθους τοῦ «βῆματος» τούτου (Πί ν. 274 β), αλλά επί πλέον έσημειώσαμεν σαφές καί παχύ στρώμα τέφρας, περι τού όποίου οὔδέν λέγουν οἱ Γάλλοι, καί τó όποιον δέν φαίνεται νά εἶχεν άνασκαφῆ ύπ' εκείνων. Παρά τó «βῆμα» εύρέθησαν όμως πλίνθοι όμοῦ μετά συντετριμμένων κεράμων, άταράκτων άπό τήν προγενεστέρην άνασκαφήν, ώς καί μαρμάρινα τεμάχια λεσβίων κυματίων κλπ. Ἐπίσης καθ' όλην τήν εκτασιν τῆς θόλου προφανῆς ἦτο στρώσις κεκαυμένων οργανικῶν οὐσιῶν, εκ πυρκαϊᾶς βεβαίως προκληθεῖσα. Τήν ίδίαν άσφαλή ένδειξιν πυρκαϊᾶς παρέσχε καί ἡ παρά τήν «θόλον» γενομένη άνασκαφῆ τῆς άνατολικῆς στοᾶς, όπου τó κεκαυμένον χῶμα, αἱ καταπεσούσαι κέραμοι καί στρώμα άποτεφρωθέντων ξύλων όχι μόνον ἦσαν καταφανῆ, αλλά καί έφωτογραφῆθησαν επιτυχῶς δι' έγχρώμου ταινίας.

Διά τήν εξακρίβωσιν τοῦ πέρατος τοῦ άνατολικοῦ τοίχου τοῦ άνακτόρου, όστις προχωρεῖ καί πέραν τοῦ νοτίου τοίχου, άνεσκάφη δοκιμαστικός λάκκος διαστάσεων 3 Χ 3 μ. Ἦ άφαιρέθεισα επίχωσις ἦτο πλήρης όστράκων κατ' άρχάς ρωμαϊκῶν μετά ταῦτα δέ έλληνιστικῶν, εἰς βάθος δέ 3 μ. περίπου εύρέθημεν πρὸ στρώματος κεραμίδων. Εἶναι προφανῆς ἡ σημασία τοῦ νοτίως τοῦ άνακτόρου χώρου, όπου ἡ επίχωσις εἶναι έξαιρετικῶς μεγάλη καί έχει πιθανώτατα διαφυλάξει ένδιαφέροντα λείψανα.

Διά τών εργασιῶν τοῦ έτους τούτου άπεκαλύφθη τó μεγαλοπρεπές έλληνιστικόν άνάκτορον εἰς όλην του τήν εκτασιν καί δυνάμεθα ν' άποκαταστήσωμεν όριστικῶς πλέον τήν κάτοψιν του εἰς πάντα τά σημεία, όπου ἡ καταστροφή δέν εἶναι πλήρης. Μελλοντικαί έργασίαι θά επιτρέψουν τήν μελέτην πολλῶν λεπτομερειῶν, τήν άποκά-

λυσιν τμημάτων καλυφθέντων υπό χώματος μετά την γαλλικήν ανασκαφήν και την επανατοποθέτησιν ώρισμένων λίθων εις την αρχικήν των θέσιν. Έν τούτοις τὸ κύριον μέρος τῆς ανασκαφικῆς ἐρεύνης δυνάμεθα νὰ εἰπωμεν ὅτι συνετελέσθη καὶ ἀπέδωσε εἰς τὸν κόσμον τὰ ἐρείπια λαμπροτάτου μακεδονικοῦ κτηρίου τῶν πρώιμων ἑλληνιστικῶν χρόνων.

Γ. ΜΠΑΚΑΛΑΚΗΣ - Μ. ΑΝΔΡΟΝΙΚΟΣ

*

ΑΝΑΣΚΑΦΗ ΝΕΚΡΟΤΑΦΕΙΟΥ ΒΕΡΓΙΝΗΣ

Ἡ ανασκαφή τοῦ ἔτους τούτου εἶχε περιορισμένον χαρακτήρα καὶ σκοπὸν. Ἀπέβλεπε εἰς τὴν συναγωγήν συμπληρωματικῶν τιῶν στοιχείων διὰ τὴν ὀλοκλήρωσιν τῆς ἀρξαμένης ἤδη μελέτης τῶν εὐρημάτων καὶ τῶν παρατηρήσεων τῶν παρελθόντων ἐτῶν.

Διὰ τὸν λόγον αὐτὸν ἐπεχειρήθη ἡ ἐρευνα ἐνὸς τύμβου εἰς τὸ ΒΑ πέρασ τοῦ νεκροταφείου. Ὁ ἐπιλεγείσ τῦμβος ΑΖ, κείμενος ἐντὸς τοῦ ἀγροῦ τοῦ Αἰμιλίου Λαζαρίδου, ἦτο ὁ βορειότερος ἐκ τῶν σφζομένων τῦμβων. Πέραν τούτου ὑπῆρχον ἴσως δύο ἢ τρεῖς τῦμβοι, καταστραφέντες κατὰ τὴν διάνοιξιν δημοσίας ὁδοῦ ἐν ἔτει 1940 (ἐγκαταλειφθείσης ἡμιτελοῦς). Ἐντὸς τοῦ τῦμβου ἀπεκαλύφθησαν 11 ταφαί, αἱ πλεῖσται τῶν ὁποίων δὲν παρουσίαζον ἰδιαίτερον ἐνδιαφέρον, ἐκτὸς τοῦ ὅτι ὁ μικρὸς ἀριθμὸς τῶν ἐπέτρεπε νὰ διακρίνη τις ἀσφαλῶς τὴν σαφῶς ἀκτινωτὴν περὶ τὸ κέντρον διάταξιν τῶν.

Μία ὁμως ταφή, ἡ ΑΖ ΑΠ, εὕρισκομένη κατὰ τὸ ΒΔ τεταρτημόριον τοῦ τῦμβου, ἦτο ἀφαντάστως πλουσία εἰς κοσμήματα. Θὰ ἠδύνατο νὰ χαρακτηρισθῆ ἡγεμονική, ἂν ἡ λιτότης τῶν λοιπῶν ταφῶν δὲν μᾶς ἠνάγκαζε νὰ ἀμφιβάλλωμεν διὰ τοῦτο.

Παρὰ τὴν κεφαλὴν τῆς νεκρᾶς εἶχεν ἀποτεθῆ ἡ τυπικὴ πρόχους· παρὰ τοὺς πόδας τῆς δῶτον ἀγγεῖον, ἔπι τοῦ στήθους τῆς δὲ πρωτογεωμετρικὸς σκύφος μὲ διακόσμησιν ὁμοκέντρων ἡμικυκλίων. Ἡ πρόχους εἶχεν ἀνατραπῆ καὶ κατὰ τὴν πτώσιν τῆς παρέσυρε, φαίνεται, τὸ κρανίον καὶ τὰ ἐπ' αὐτοῦ στηριζόμενα κοσμήματα.

Ἐκ τῶν δύο κροτάφων πρέπει νὰ ἐκρέμαντο ἀνὰ μία τετράς σπειροειδῶν κυλινδρικών ἐλασμάτων, ἐξαρτωμένων εἰς τὸ ἄνω ἄκρον τῶν δι' ἐνὸς εὐμεγέθους χαλκοῦ «κομβίου», ἐνῶ ἐξᾶς ὁμοίον κοσμημάτων φαίνεται ὅτι ἐκόσμηε τὸ ὀπίσθιον τμήμα τῆς κεφαλῆς. Τὸ κάτω μέρος τῶν

πλοκάμων ἐκόσμου, ἀνὰ εἰς, χρυσοὶ δακτύλιοι κόμης τριῶν σπειρῶν ἕκαστος, ἐνῶ ἄλλοι δύο μικρότεροι χρυσοὶ σφηκωτῆρες συνεκράτουσαν κατὰ πᾶσαν πιθανότητα τὸ πέρασ τῶν πλοκάμων.

Δίδυμοι χαλκοὶ δακτύλιοι, ἀποτελούμενοι ἐξ ἐνὸς ἀπλοῦ δακτυλίου καὶ ἐτέρου μὲ ὀκτώσχημον ἀπόληξιν, ὅστις ἐξηρτάτο ἐκ τοῦ πρώτου, πρέπει, ὡς ἐκ τῆς θέσεώς τῶν, νὰ ἐρμηνευθοῦν ὡς κοσμήματα παχέος πλοκάμου ἐρριμμένου εἰς τὴν πλάτην τῆς νεκρᾶς. Πολλοὶ μικροὶ ὀκτώσχημοι πόρπαι εἰς τὴν ἰδίαν θέσιν μαρτυροῦν περὶ τῆς ὑπάρξεως κεφαλοδέσμου, πολυάριθμοι δὲ μικροὶ tutuli ἠλόμορφοι τὸ στέλεχος ὑποδεικνύουν τὴν ὑπαρξιν ταινίας περιβαλλούσης τὴν κάτω σιαγόνα καὶ τὰς δύο παρεῖας (ὡς εἰς πλείστας τοπικὰς ἐνδυμασίας τῆς συγχρόνου Ἑλλάδος).

Κυκλικὸν χαλκοῦν περιπίπτον ἐκρέματο ἐκ τοῦ λαιμοῦ τῆς νεκρᾶς, ὅστις ἐκοσμεῖτο προσέτι δι' εἰδικοῦ δακτυλιοσχήμου κοσμηματος συνεστραμμένου, περατομένου εἰς ὀξεῖαν αἰχμὴν κατὰ τὸ ἕτερον πέρασ τοῦ.

Ἐτερον περιπίπτον ἐξ ὀδόντων ζῶου ὡς καὶ περιδέριον ἐξ ἠλεκτρίων ψήφων, παισιουσῶν μία ὑαλίνη κεντρικὴν, συνεπλήρου τὸν πλουσιώτατον τοῦτον κόσμον. Εἰς τὴν θέσιν τῶν ὤμων ὑπῆρχον δύο μεγάλα ὀκτώσχημοι πόρπαι. Δύο μεγάλα χαλκᾶ ψέλια καὶ ἀρκετοὶ χαλκοὶ δακτύλιοι εὐρέθησαν εἰς τὰ θέσεις τῶν δύο χειρῶν. Εἰς τὴν ἰδίαν θέσιν εὐρέθη καὶ ὠραιότατος σφόνδυλος ἐκ πορφυροῦ λίθου.

Ἡ ζώνη τῆς καταφόρτου ταύτης γυναικὸς ἦτο ἐπίσης μοναδική. Εἰς τὸ μέσον αὐτῆς ὑπῆρχε μέγα χαλκοῦν ὀμφάλιον, παισιούμενον ἐκατέρωθεν ὑπὸ δύο μικροτέρων, ἐνῶ ὀλόκληρον τὸ ὑπόλοιπον μέρος τῆς - ἐμπρός καὶ ὀπίσω - ἐκοσμεῖτο ὑπὸ χαλκῶν «κομβίων» εὐρεθέντων εἰς στοιχοῦς ἀνὰ ἑξ. Εἰς τὸ ἀριστερὸν τῆς ζώνης τέταρτον σιδηροῦν ὀμφάλιον πρέπει νὰ ἀπετέλει ἰδιαίτερον κόσμημα τοῦ ἐνδύματος, ἐνῶ πέμπτον, ἔτι μικρότερον, εὐρέθη παρὰ τοὺς πόδας τῆς νεκρᾶς. Πλησίον τούτου εὐρέθη καὶ χαλκοῦς κύκλος μὲ 4 ἀκτίνας εἰς σχῆμα σταυροῦ.

Ἡ ταφή αὕτη εἶναι ἡ πλουσιωτέρα τῶν μέχρι τοῦδε ἀποκαλυφθεισῶν, στερεῖται μόνον τοῦ τριδύμου διπλοῦ πελέκεως, τὸν ὅποιον ἀνεύρομεν εἰς τρεῖς προηγουμένας περιπτώσεις.

Ὁ δεύτερος ἐρευνηθεὶς τῦμβος ΑΗ ἔκειτο εἰς μικρὰν ἀπὸ τοῦ πρώτου ἀπόστασιν νοτιότερον τούτου καὶ ἦτο μεγαλύτερος καὶ ὑψηλότερος. Ἐν τούτοις ἡ ανασκαφή του ἀπέδωκεν ἐπὶ μόνον ταφὰς διατεταγμένας ἀκτινωτῶς περὶ τὸ κέντρον. Ἐκ τούτων μόνον μία ἦτο πλουσία εἰς κοσμή-

ματα, ἐνῶ αἱ ὑπόλοιποι οὐδὲν σχεδὸν ἀξιόλογον περιείχον πλὴν τῶν ἀγγείων. Ἡ ταφή ΑΗ 11, κειμένη εἰς τὸ ΒΔ τεταρτημόριον τοῦ τύμβου, ἦτο γυναικεία καὶ περιείχε τὰ συνήθη σπειροειδῆ ἐλάσματα τῆς κεφαλῆς, δύο μεγάλας ὀκτωσχήμους πόρπας, χρυσοῦν δακτύλιον κόμης, τρίδυμον διπλοῦν πέλεκυν, μέγα ψέλιον (τὸ μεγαλύτερον τῶν μέχρι σήμερον εὑρεθέντων), ψήφους ἤλεκτρίνας περιδεραιῶν, δύο χαλκᾶ ὀμφάλια καὶ πλείστα χαλκᾶ «κομβία» προσηλωμένα ἄλλοτε ἐπὶ τῆς ζώνης.

Βορείως τοῦ τύμβου Γ ὑπῆρχεν ἡμικατεστραμμένος μικρὸς τύμβος (ΑΘ). Εἰς τοῦτον ἐνήργησα περιορισμένην ἔρευναν, ἣ ὅποια ἔδειξεν ὅτι τῆς συγχρόνου καταστροφῆς τοῦ τύμβου εἶχε προηγηθῆ ἔκσκαφή του κατὰ τοὺς ἑλληνιστικοὺς χρόνους.

Παρά ταῦτα ἀνευρέθη, ἄθικτον σχεδόν, γραπτὸν τροχήλατον ἀγγεῖον κυκλόσχημον καὶ ἀνδρική ταφή περιέχουσα σιδηροῦν ξίφος τελείως κατεστραμμένον ἐκ τῆς ὀξειδώσεως. Εἰς τὴν περιφέρειαν τοῦ τύμβου ἀνευρέθη συντετριμμένον σιδηροῦν ξίφος, τοῦ ὁποίου ὁμως διατηρεῖται εἰς πολὺ καλὴν κατάστασιν ἢ λαβή, ὥστε δυνάμεθα νὰ κατατάξωμεν τοῦτο εἰς τὸν λεγόμενον «βόρειον τύπον».

ΜΑΝ. ΑΝΑΡΟΝΙΚΟΣ

*

NEA NIKOMEDEIA (1961)

The Neolithic settlement mound at Nea Nikomedea lies on the western edge of the Plain of Macedon, about 10.5 kms. N 30° E of Verroia; the first excavations of the site were undertaken by Cambridge University under the auspices of the British School of Archaeology during July and August of 1961, with the advice and assistance of Mr. Photios Petsas, Ephor of Antiquities for Western Macedonia¹. Mr. Petsas first noted the site in 1958, when he investigated the reported discovery of archaeological finds exposed during the course of removing earth from the mound to make a road embankment.

In 1961 a cutting c. 8 by 13 metres was made in the quarried area (Plate 275 a) in order to expose houses - plans and to recover a large sample of faunal and archaeolo-

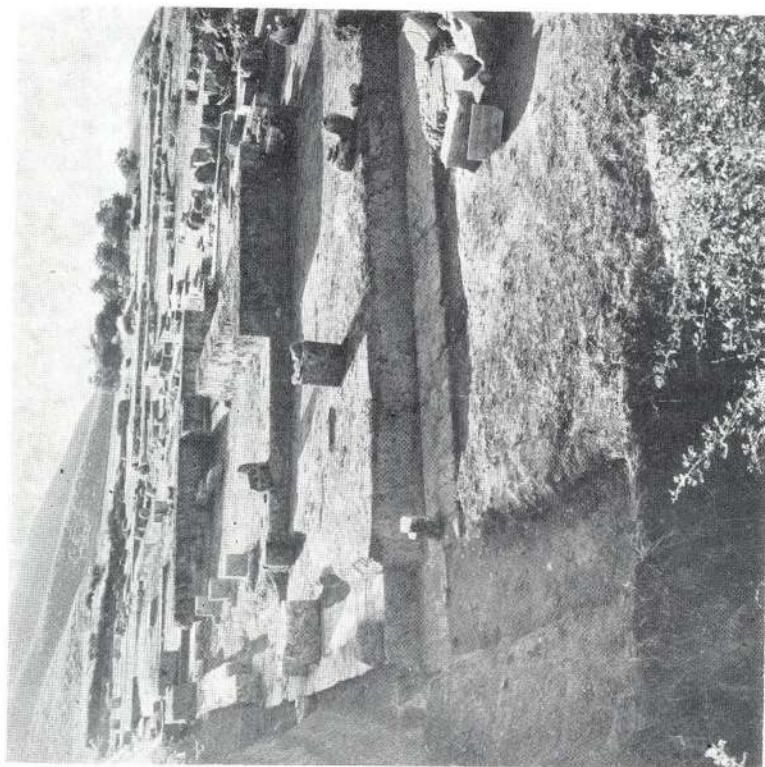
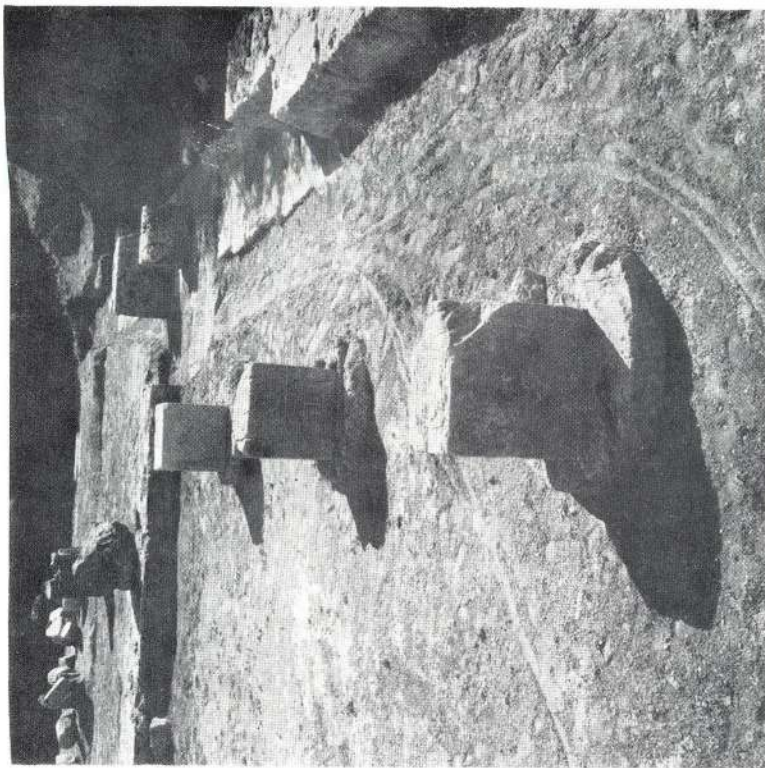
gical material from the primary (Early Neolithic) occupation phase. After removing the loose plough-soil (c. 20 cms. thick), the Early Neolithic culture layer was excavated systematically down to the surface of the underlying sterile clay-marl, which lay at a depth of approximately 70 cms. At this level the sub-soil was scraped flat, exposing the cultural deposits as dark stains and discolourations in the virgin soil. The prehistoric features thus delineated comprise wall-slots, post-holes, and probable storage hollows, all referable to the primary Early Neolithic settlement of the site.

The wall-slots define a large rectangular building, with walls measuring at least 8 metres and 3.5 metres in length. Post-holes at metre to metre-and-a-half intervals down the centre of the wall-slots suggest a sturdy timber stud framework was made to strengthen the walls of dried mud; there was nothing to indicate that either mud-brick or stone foundations were used in building construction. Sockets for two buttress posts to support cross-beams were found on the inside of the long wall. Outside the north (long) wall a rectangular arrangement of post-holes was exposed, evidently the remains of a subsidiary enclosure. The purpose of the three large intersecting hollows found within the «enclosure» is unknown; perhaps they were originally dug to obtain clay to make mud walls for the adjoining building, and later were utilized as storage-hollows.

The finds were studied by both archaeologists and natural scientists. A radiocarbon age determination made on charcoals from the culture layer dates this primary occupation level to 6.220 B. C. ± 150 years.

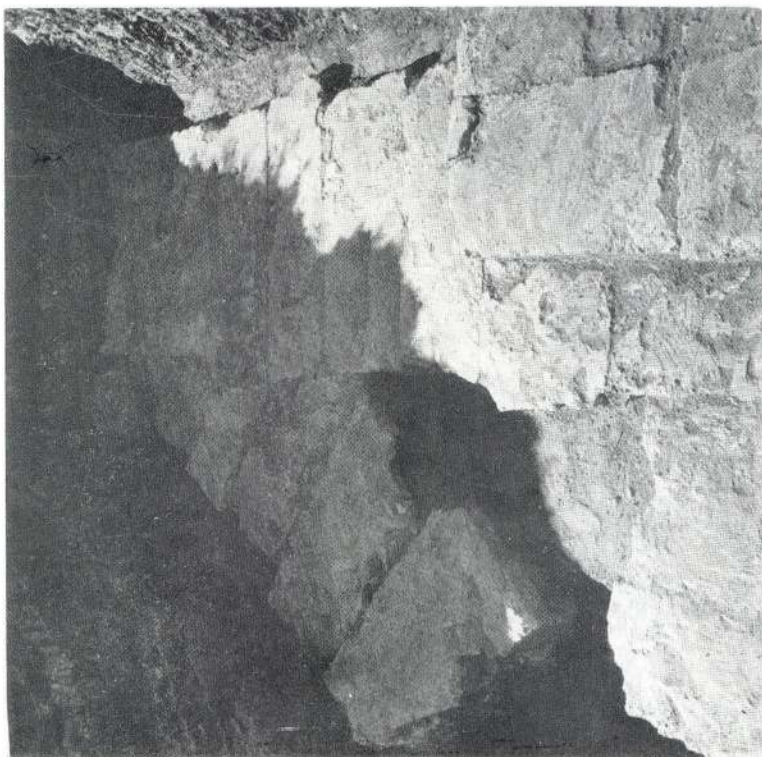
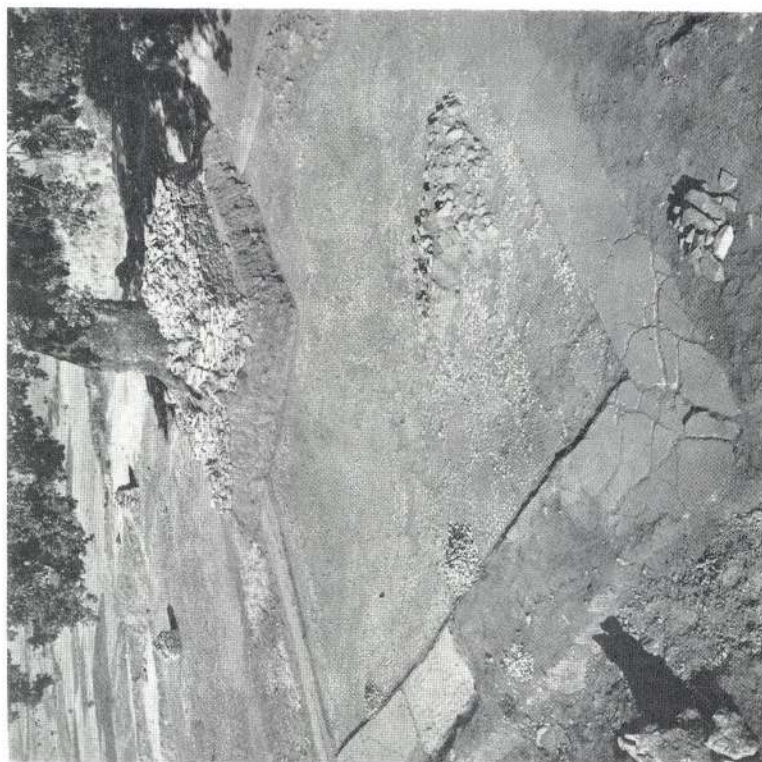
In view of the early date it is interesting to note that zoological and palaeobotanical investigations indicate that the first settlers at Nea Nikomedea were very probably both agriculturalists and herdsmen. Cereal cultivation is well attested, both by grain impressions on the pottery, and in the abundance of cereal pollen in samples from the Early Neolithic layer; it is not yet possible to confirm if this marks the first appearance of cereal cultivation in the area. The available data indicates predominantly open, unwooded land near the site, probably of the Mediterranean *maquis* type. Sheep and goat ap-

1. A full preliminary report has appeared in the Proceedings of the Prehistoric Society for 1962, N.S., Vol. XXVIII.



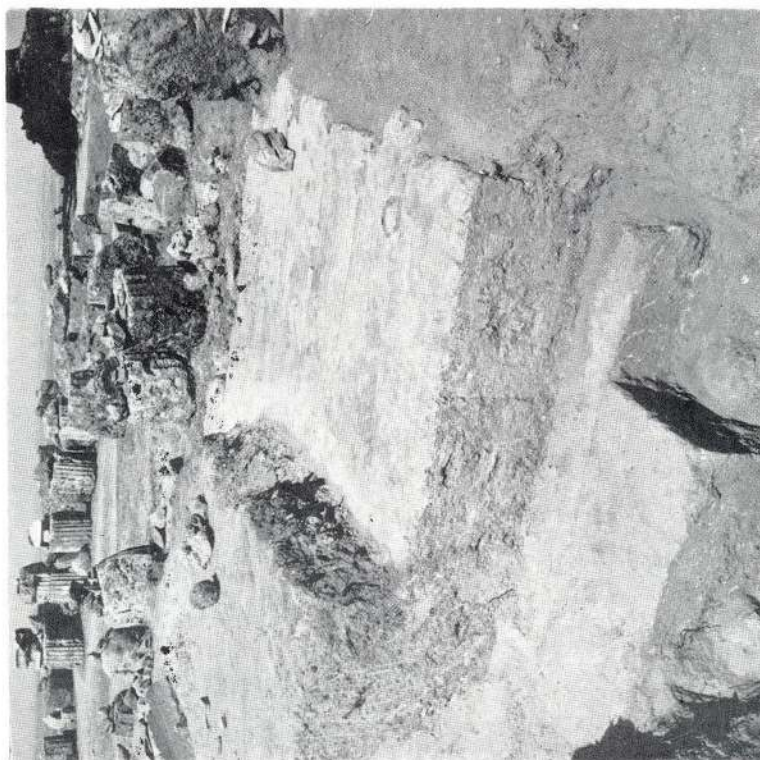
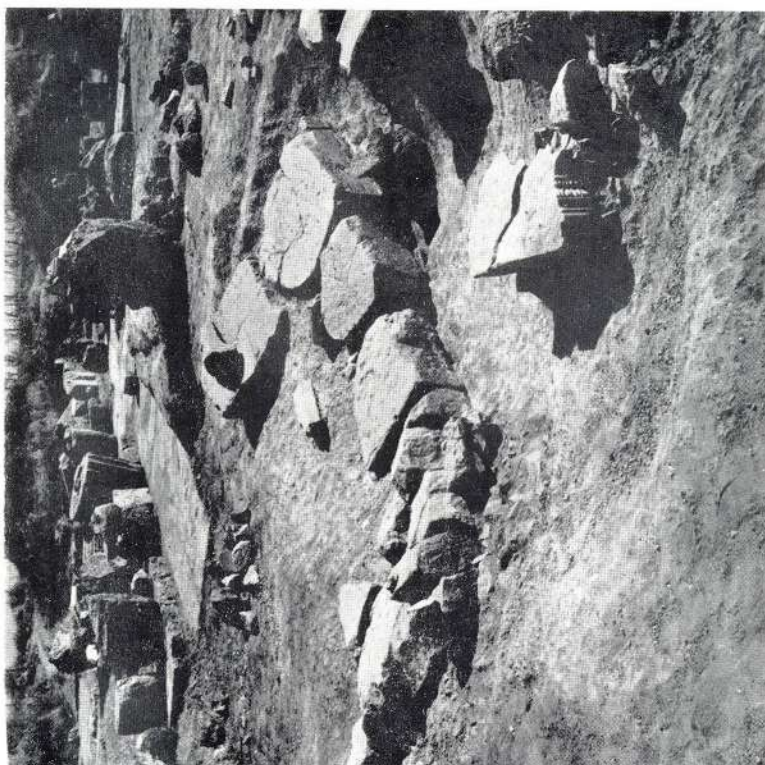
Δ. Μακεδονία. Ἀνάκτορον Βεργίνης: α. Ὅψεις ἀπὸ τῆς ΝΑ. γωνίας. Οἱ Νοτιοανατολικοὶ χῶφοι,
β. Πισσοὶ «κλιμακοστασίου»

Μ. ΑΝΔΡΟΝΙΚΟΣ — Γ. ΜΠΑΚΑΛΛΑΚΗΣ



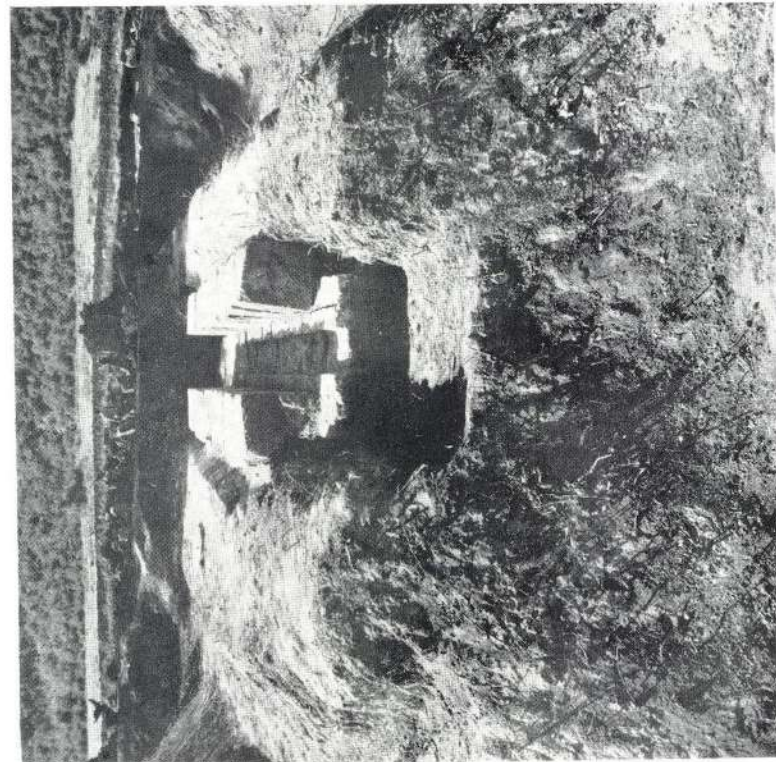
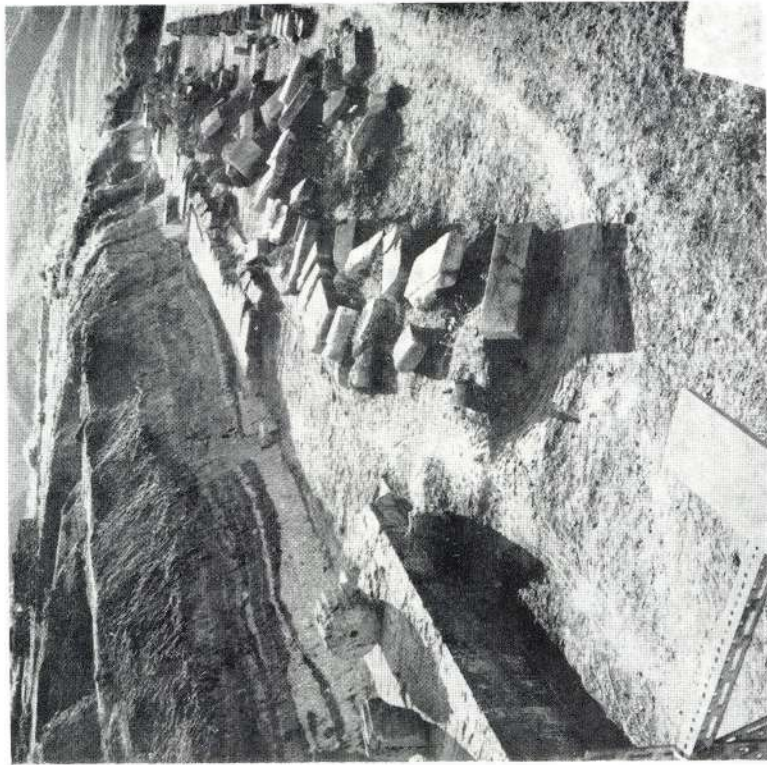
Δ. Μακεδονία. Ἀνάκτορον Βεργίνης: α. Δομῆματα Α. τμήματος, β. Ἡ ὑλοδομή τοῦ καμιτύλου τοίχου

Μ. ΑΝΔΡΟΝΙΚΟΣ — Γ. ΜΠΑΚΑΛΛΑΚΗΣ



Δ. Μακεδονία. Ἀνάκτορον Βεργίνης : α. Ὁ ἀγῶγός εἰς τὸ Β. ἄκρον τῆς ἀνατ. στοῦς, β. Ὁ βόρειος τοῖχος

Μ. ΑΝΔΡΟΝΙΚΟΣ — Γ. ΜΠΑΚΑΛΛΑΚΗΣ



Δ. Μακεδονία. Ἀνάκτορον Βεργίνης: α. Τοίχος τῆς θόλου, β. Ἡ θόλος, γὰ λείψανα τοῦ «βήματος»

Μ. ΑΝΔΡΟΝΙΚΟΣ — Γ. ΜΠΑΚΑΛΛΑΚΗΣ