

ΥΠΟΥΡΓΕΙΟΝ ΠΡΟΕΔΡΙΑΣ ΤΗΣ ΚΥΒΕΡΝΗΣΕΩΣ
ΥΠΗΡΕΣΙΑ ΑΡΧΑΙΟΤΗΤΩΝ ΚΑΙ ΑΝΑΣΤΗΛΩΣΕΩΣ

ΑΡΧΑΙΟΛΟΓΙΚΟΝ
ΔΕΛΤΙΟΝ

ΤΟΜΟΣ 18 (1963)

ΜΕΡΟΣ Β' 2 - ΧΡΟΝΙΚΑ

ΑΘΗΝΑΙ, 1965

διά λίθων, κατά τὸ πλείστον παρίνων, εἰς δευτέραν χρήσιν. Πλήν λειψάνων τριῶν σκελετῶν οὐδὲν εὑρημα ἐντὸς τοῦ τάφου ἐγένετο δυνάμενον νὰ χρονολογήσῃ τὸν τάφον μὲ ἀκρίβειαν. Ἐκ τοῦ κεραμοσκεποῦς τάφου προήλθε χρυσοῦν δακτυλίδιον παιδικόν.

*

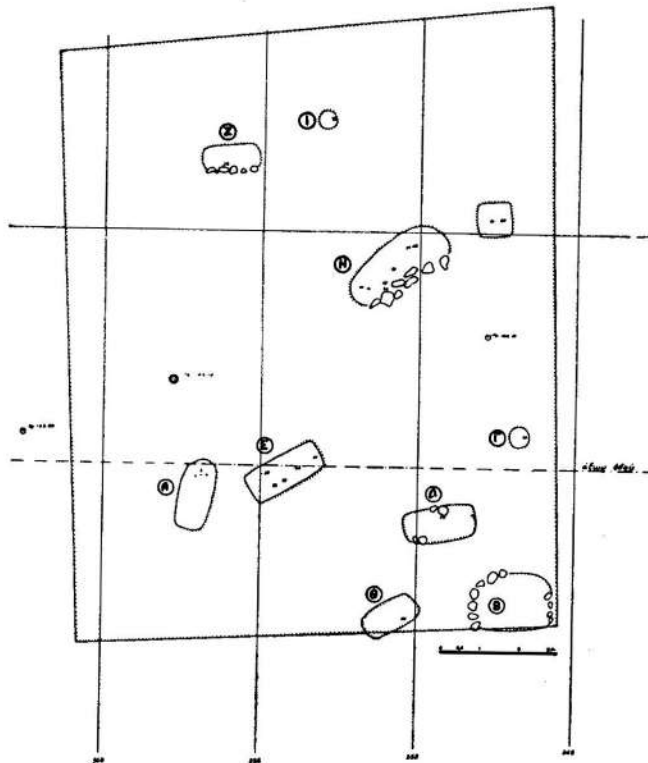
ΑΝΑΣΚΑΦΗ ΑΡΧΑΙΟΥ ΝΕΚΡΟΤΑΦΕΙΟΥ ΒΕΡΓΙΝΗΣ

Ἐν συνεχείᾳ ἐκθέσεων δημοσιευθειῶν ἐν Α.Δ. 17 (1961/62), σελ. 218 - 288, περιγράφονται οἱ τε-

ισχύουν ὄσα ἐλέχθησαν ἐν ἀρχῇ τῶν προηγουμένων ἐκθέσεων. Μεταξὺ τῶν τύμβων LXVI-LXXIII ὑπῆρχον καὶ πάλιν ἀφ' ἐνὸς προϊστορικοὶ ταφαὶ τῆς πρῶτου ἐποχῆς τοῦ σιδήρου, ἀφ' ἐτέρου ταφαὶ πρῶτων ἐλληνιστικῶν χρόνων.

Τύμβος LXVI. Θέσις: Α 356. Ὑψος 0,54 μ. Περίβολος δὲν ἐξεκαθαρίσθη ἐκ τοῦ λιθοσωροῦ, ὃ ὁποῖος μετὰ χωμάτων ἀπετέλει τὸν τύμβον (Πί ν. 257α, κατὰ τὸ κέντρον). Οἱ τύμβοι LXIV, LXVI καὶ LXVII ἀπετέλουν ράχιν συνεχῆ, εἰς ἣν διεκρίνοντο τρεῖς κορυφαὶ ὀνομασθεῖσαι καὶ ἀρι-

ΤΥΜΒΟΙ LXVI



Σχεδ. 1. Ὁ τύμβος LXVI

λευταῖοι τύμβοι (LXVI-LXXIII), οἱ ὁποῖοι ἀνεσκάφησαν κατὰ τὴν σωστικὴν ἀνασκαφὴν εἰς τὸ ἀρχαῖον νεκροταφεῖον Βεργίνης. Ἡ ἀνασκαφὴ τῶν τύμβων ἐγένετο κατὰ τὸ τέλος τοῦ 1961, ἀλλὰ τῶν εὑρημάτων ἡ ἐργαστηριακὴ ἐπεξεργασία ἐπραγματοποιήθη κατὰ τὸ 1962. Εἰσαγωγικῶς

θμηθεῖσαι ὡς τύμβοι ἀπὸ ἀνατολῶν πρὸς δυσμᾶς. Ἐκτὸς τοῦ ἐξάρματος ἐκάστης κορυφῆς καὶ τοῦ μεταξὺ τῶν κορυφῶν βαθύσματος οὐδὲν διέκρινε εἰς μέρη τὴν συνεχῆ στρώσιν τῶν λίθων, οἱ ὁποῖοι ἐκάλυπτον τὴν «ράχιν» τῶν τεσσάρων τύμβων. Ὑπὸ τὰς συνθήκας ταύτας καθίστατο δυσχερὴς

ὁ καθορισμὸς ὀριζοντίων διαστάσεων ἑνὸς ἐκάστου τῶν τύμβων τούτων (Σχ ε δ. 1 ἐν Α.Δ. 17 (1961/2), ἐνταῦθα Πί ν. 257α). Ἐν τῇ ἐπιχώσει τοῦ τύμβου LXVI εὐρέθησαν ἀποκλειστικῶς προϊστορικὰ ὄστρακα διάσπαρτα μεταξὺ τῶν λίθων. Ἐκ τῶν ἄλλων ἐκτὸς ταφῆς εὐρημάτων ἀξιοσημείωτος σιδηρᾶ αἰχμὴ (LXVI 40) καὶ τμήμα σιδηρᾶς μαχαίρας (LXVI 41), εὐρεθέντα ἀνατολικῶς τῆς ταφῆς Η (Σχ ε δ. 1 καὶ 4). Ὑπὸ τὸ στρῶμα τῶν λίθων καὶ εἰς τὸ ὕψος περίπου τοῦ πέντε ἐδάφους ἀπεκαλύφθησαν δέκα ταφαί, τῶν ὁποίων τὴν ἀνασκαφὴν καθίστων δυσχερῆ οἱ παρεμβαλλόμενοι λίθοι (Σχ ε δ. 1).

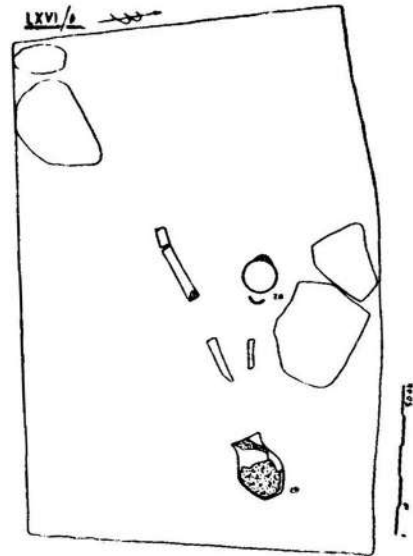
Ταφή Α. Ἡ νοτίως τῆς κορυφῆς τοῦ τύμβου ταφή Α ἀπέδωκεν εὐρήματα κατὰ χώραν (Πί ν. 259β) ἐκ τῶν καλυτέρων τῆς ἀνασκαφῆς: ζευγὸς χαλκῶν ὀκτωσχημῶν πορπῶν (LXVI Α 4 καὶ 5), δύο συνθέτους (LXVI Α 7 καὶ 8) καὶ ζευγὸς ἀπλῶν (LXVI Α 9 καὶ 10) δικωνικῶν ψήφων χαλκῶν καὶ μεταξὺ τούτων ἓν ἐκ τῶν ὀρειότερων εὐρημάτων τῆς ἀνασκαφῆς, ἦτοι χαλκοῦν γεωμετρικὸν ἱπάριον ἐπὶ ἀτρακτοειδοῦς ἐξαρτήματος¹.

Ταφή Β. Ἡ κατὰ τὸ νοτιοανατολικὸν ἄκρον τοῦ τύμβου ταφή Β ἔσφζε περιβόλον κατὰ μέρη (Σχ ε δ. 1). Ἐντὸς τοῦ περιβόλου εὐρέθη πλησίον συσσωρευμένων ὄστων (Πί ν. 258α) χειροποίητος ἀμφορεύς, μετὰ πλαστικῶν ἀποφύσεων κατὰ διάμετρον κάθετον πρὸς τὰς λαβὰς (LXVI Β 11). Παρὰ τὸν ἀμφορέα εὐρέθη χαλκοῦν ἐξάρτημα (LXVI Β 13), ὅμοιον πρὸς τὸ φέρον τὸ προαναφερθὲν ἱπάριον, μὲ τὴν διαφορὰν, ὅτι τοῦτο ἔφερε πτηνόμορφον ἀπόληξιν μετὰ ὀπῆς ἐξαρτήσεως.

Ταφή Γ. Κατὰ τὴν θέσιν Γ ἐν τῷ Σχ ε δ. 1, εὐρέθησαν τὰ ἐν Πί ν. 258β δύο τροχήλατα ἄγγεϊα, ἦτοι μεγάλη πρόχους μετὰ διδύμου λαβῆς (LXVI Γ 14) καὶ μικρὰ πρόχους (LXVI Γ 15). Ἐντὸς τοῦ μεγάλου ἄγγειου εὐρέθησαν λειψάνα ὄστων ἐν ἀποσυνθέσει μετὰ χωμάτων.

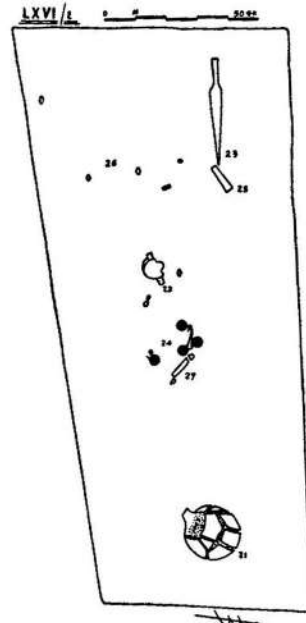
Ταφή Δ. Ἡ μεταξὺ τῶν ταφῶν Β καὶ Γ ταφή Δ (Σχ ε δ. 2) περιεῖχεν, ἐκτὸς λειψάνων σκελετοῦ ἐκτάδην κατὰ χώραν, τροχήλατον πρόχου ἐκ τμημάτων (LXVI Δ 19) καὶ δίωτον τροχήλατον ἄγγειον ἀνοικτὸν (LXVI Δ 20).

1. Ὅμοιον γεωμετρικὸν ἱπάριον ἐξ Ἁγίου Παντελεήμονος (Πάτελι) ἐν S. Casson, Macedonia, Thrace and Illyria, Oxford 1926, σελ. 150, καὶ εἰκ. 66. W.A. Heurtley, Prehistoric Macedonia, Cambridge 1939, σελ. 240, εἰκ. 112 m.



Σχ ε δ. 2. Ἡ ταφή LXVI Δ

Ταφή Ε. Ἡ ταφή Ε, παρὰ τὴν κορυφὴν τοῦ τύμβου καὶ τὴν ταφὴν Α, παρουσιάζει προβληματικὴν ὁμάδα εὐρημάτων (Σχ ε δ. 3). Ἐκτὸς



Σχ ε δ. 3. Ἡ ταφή LXVI Ε

τῶν συνήθων δύο ἄγγειων, ἦτοι πρόχου (LXVI Ε 21) καὶ ἀνοικτοῦ δίωτου (LXVI Ε 22), περιεῖχεν ἅψ' ἑνὸς ζευγὸς χαλκῶν ὀκτωσχημῶν πορπῶν

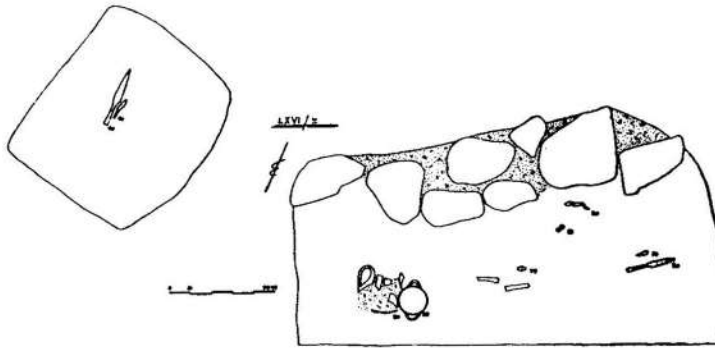
(LXVI E 24a - β) και διασπάρτους εξ χαλκᾶς δικωνικάς ψήφους ὄρου (LXVI E 26a - ζ) και ἀφ' ἑτέρου ὄπλα συνήθη εἰς ἀνδρικός ταφάς, ἦτοι σιδηρᾶν μάχαιραν εἰς τεμάχια (LXVI E 27) και πλησίον ἀλλήλων σιδηρᾶν αἰχμῆν (LXVI E 23) και τεμάχιον συνανήκον (LXVI E 25).

Ταφή Ζ. Κατὰ τὸ βορειοδυτικὸν ἄκρον τοῦ τύμβου, σειρά λίθων κατὰ τὴν νοτιᾶν πλευρᾶν και πρόχους τροχήλατος εἰς τεμάχια κατὰ χώραν (LXVI Z 28) ἀπετέλουν τὰ μόνα εὐρήματα τῆς «ταφῆς» Ζ.

Ταφή Η. Ὅπως ἡ ταφή Ζ οὕτω και ἡ ταφή Η ἔφερε κατὰ τὴν νοτιᾶν πλευρᾶν σειράν λίθων, πι-

Τύμβος LXVII. Θέσις: Α 368. Ὑψος 0,63 μ. Ὡς πρὸς περίβολον και τὰς ὀριζοντίους διαστάσεις, ἰδὲ ἀνωτέρω ἐν τύμβῳ LXVI. Πρβλ. Σχ ε δ. 5, Πί ν. 257 α - β, ἀριστερὰ και Σχ ε δ. 1 ἐν Α.Δ. 17 (1961/62). Ἐν τῇ ἐπιχώσει ὄστρακα προϊστορικά διάσπαρτα μεταξὺ τῶν λίθων και σιδηροῦν ἔλασμα ἀδιαγνώστου χρήσεως (LXVII 1). Μεταξὺ τῶν λίθων διεκρίθησαν εὐρήματα δυνάμενα νὰ ἀποδοθοῦν εἰς ταφάς, αἰτνες περιγράφονται κατωτέρω.

Ταφή Α. Ἡ ταφή Α, κατὰ τὴν ἀνατολικὴν πλευρᾶν τοῦ τύμβου, συνίστατο ἀπὸ λειψάνα ὄστων μεταξὺ τεφροχωμάτων. Ἐν μέσῳ αὐτῶν εὐρέθη πρόχους τροχήλατος εἰς τεμάχια κατὰ χώ-



Σχ ε δ. 4. Ἡ ταφή LXVI Η

θανῶς μέρος περιβόλου (Σχ ε δ. 4). Κατὰ τὸ βορειοανατολικὸν ἄκρον τῆς ταφῆς εὐρέθησαν δύο τροχήλατα δίωτα ἄγγεῖα ἀνοικτὰ (LXVI Η 28 και 29), κατὰ τὸ κέντρον τῆς ταφῆς, μεταξὺ λειψάνων ὄστων, τρεῖς χαλκαῖ δικωνικάι ψήφοι (LXVI Η 32 α - β και 33) και σιδηρᾶ μάχαιρα εἰς τεμάχια (LXVI Η 34) και κατὰ τὸ ἕτερον ἄκρον σιδηρᾶ αἰχμῆ (LXVI Η 30) και τμήμα σιδηρᾶς μαχαίρας (LXVI Η 31).

Ταφή Θ. Κατὰ τὸ νότιον ἄκρον τοῦ σκάμματός μας, σχεδὸν ἐν ἐπαφῇ πρὸς τὸν τύμβον LXV (Σχ ε δ. 1 και Α.Δ. 17 (1961/2), Σχ ε δ. 1) και εἰς βάθος περί τὰ 0,20 μ. ἀπὸ τοῦ ἐπιπέδου τῶν πλησίον ταφῶν LXVI Β και Δ, εὐρέθη πρωτογεωμετρικός σκύφος ἀκέρατος (LXVI Θ 35) μὴ σχετιζόμενος πρὸς ἕτερον εὐρημα. Ὡστε μόνον συμβατικῶς ἀπεδόθη τὸ ὄνομα τῆς «ταφῆς Θ».

Ταφή Ι. Ὅπως ἡ «ταφή» Θ οὕτω και κατὰ τὸ βόρειον ἄκρον τοῦ τύμβου ἀπεκλήθη συμβατικῶς «ταφή» Ι, πρόχους εἰς τεμάχια κατὰ χώραν (LXVI Ι 36) μὴ σχετιζόμενῃ πρὸς ἄλλο εὐρημα.

ραν (LXVII Α 2) και τεμάχια ἑτέρου ἄγγείου φέροντος γραπτὴν διακόσμησιν διὰ ταινίων (LXVII Α 2β). Ἐκ τῆς αὐτῆς θέσεως προήλθον τεμάχια δύο μικρῶν χαλκῶν ὀκτωσχημῶν πορπῶν και τεμάχιον μεγάλης (LXVII Α 4α-γ) και τρεῖς ψήφοι, ἐξ ὧν δύο χαλκαῖ και μία ὄστεινῆ (LXVII Α 4δ-ζ).

Ταφή Β. Ἐκ τῆς ἀνδρικής ταφῆς Β (Σχ ε δ. 5) προήλθον σιδηρᾶ αἰχμῆ (LXVII Β 8), χαλκοῦς δακτύλιος (LXVII Β 9) και χαλκῆ λαβίς εἰς δύο τεμάχια (LXVII Β 10).

Ταφή Γ. Ἐκ τῆς μετὰ περιβόλου ταφῆς Γ (Σχ ε δ. 5) προήλθον δύο σιδηρᾶ μαχαίρια δρεπανοειδῆ (LXVII Γ 15α-β), και δύο σιδηραῖ περόναι μετὰ χαλκῆς κεφαλῆς (LXVII Γ 16), κατὰ τὸν τύπον ὁμοίαι πρὸς τὰς ἐν P. Jacobsthal, Greek Pins, εἰκ. 81 - 82 και 105 α-β.

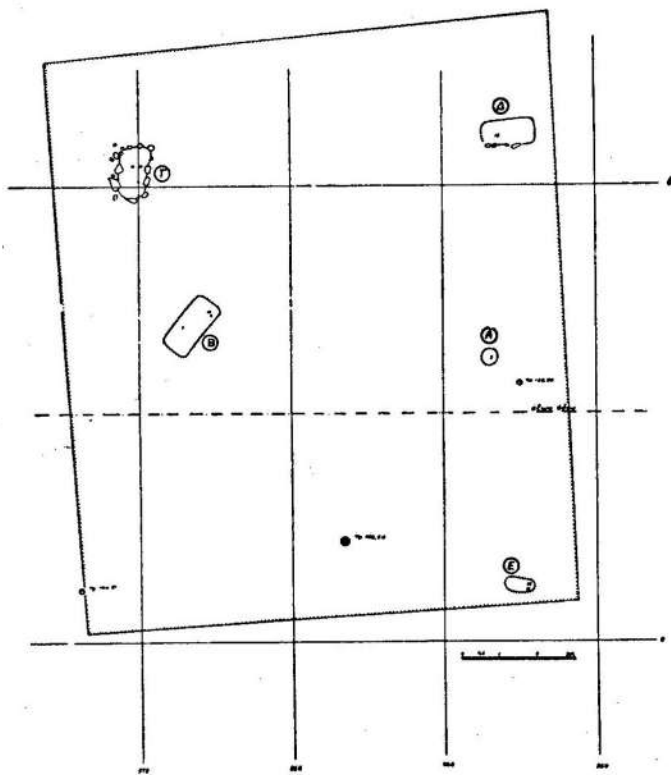
Ταφή Δ. Ἡ «ταφή» Δ ἔδωκε μόνον θραύσματα ἄγγείου μετὰ τεμαχίων χαλκῶν πορπῶν και περιελιγμένων συρμάτων (LXVII Δ 18).

Ταφή Ε. Μεταξύ των λίθων του τύμβου ἐν θέσει Ε τοῦ Σχ ε δ. 5 εὑρέθησαν τέσσαρα χαλκᾶ ψέλια μετ' ἐγχαράκτου διακοσμήσεως (LXVII E 21α-δ) καὶ θραύσματα δύο πορπῶν (LXVII E 22) καὶ ταῦτα συγκροτοῦν τὴν «ταφὴν» Ε.

Τύμβος LXVIII. Θέσις: ν 380. Ὑψος 0,94 μ. Ὡς πρὸς τὸν περίβολον καὶ τὰς ὀριζοντίους δια-

στάσεις 14-15) καὶ διάφορα ἄλλα μικροαντικείμενα (LXVIII 8 α-δ καὶ LXVIII 9). Κατὰ τὴν ἐκκαθάρισιν τῆς ἐπιχώσεως διεκρίθησαν περίβολοι ταφῶν καὶ εὑρέθησαν ἄλλαι ταφαὶ ἄνευ περιβόλου. Ἄξιοσημείωτος ὁ περιβάλλων τὴν ταφὴν Γ κυκλικὸς περίβολος.

Ταφή Α. Περί τὰ 2,50 μ. ἀνατολικῶς τῆς κορυ-



Σχεδ. 5. Ὁ τύμβος LXVII

στάσεις ἢ κατάστασις δὲν διέφερον οὐσιωδῶς ἀπὸ τοὺς τύμβους LXIV, LXVI καὶ LXVII, περὶ ὧν ἰδὲ ἀνωτέρω ἐν τύμβῳ LXVI.

Ὁ τύμβος LXVIII διεκρίνετο μὲν ἀπὸ τὴν «ράχιν» τῶν τριῶν ἄλλων τύμβων (Πί ν. 259α, κάτω ἀριστερά), ἀλλὰ εἶχε τὴν αὐτὴν σύνθεσιν καὶ ἀοριστίαν εἰς τὰς ὀριζοντίους διαστάσεις τῆς ἐπιχώσεως (Πί ν. 257β καὶ πρβλ. Πί ν. 257α, ἄνω ἀριστερά). Ἐν τῇ ἐπιχώσει ἀραιὰ δστρακα προϊστορικὰ διάσπαρτα μεταξὺ τῶν λίθων καὶ χωμάτων. Ἐξ αὐτῶν συνεκολλήθη καὶ ἡ σχεδὸν πλήρης πρόχους (LXVIII 7) ἐν Πί ν. 262α. Εὑρέθησαν ἐπίσης μεταξὺ τῶν λίθων τῆς ἐπιχώσεως μεμονωμένα σιδηραῖ ἀίχμαι (LXVIII 11-13), σιδηραῖ μάχαιραι ἀκέραιαι ἢ εἰς τεμάχια (LXVIII

φῆς τοῦ τύμβου ἀπεκαλύφθη ἡ ταφή Α ἐντὸς περιβόλου σφζομένου κατὰ μέρη (Σχ ε δ. 6 καὶ Πί ν. 258). Ἐντὸς τοῦ περιβόλου εὑρέθησαν ἡ ἐν Πί ν. 262α χειροποίητος πρόχους (LXVIII A 1), χαλκοῦς κρίκος τριπλοῦς (LXVIII A 2), τρεῖς χαλκαῖ δικωνικαὶ ψῆφοι (LXVIII A 3-5) καὶ ἕξ μικρὰ χαλκᾶ καρφίδια μετ' ἀγκίστρων (LXVIII A 6)².

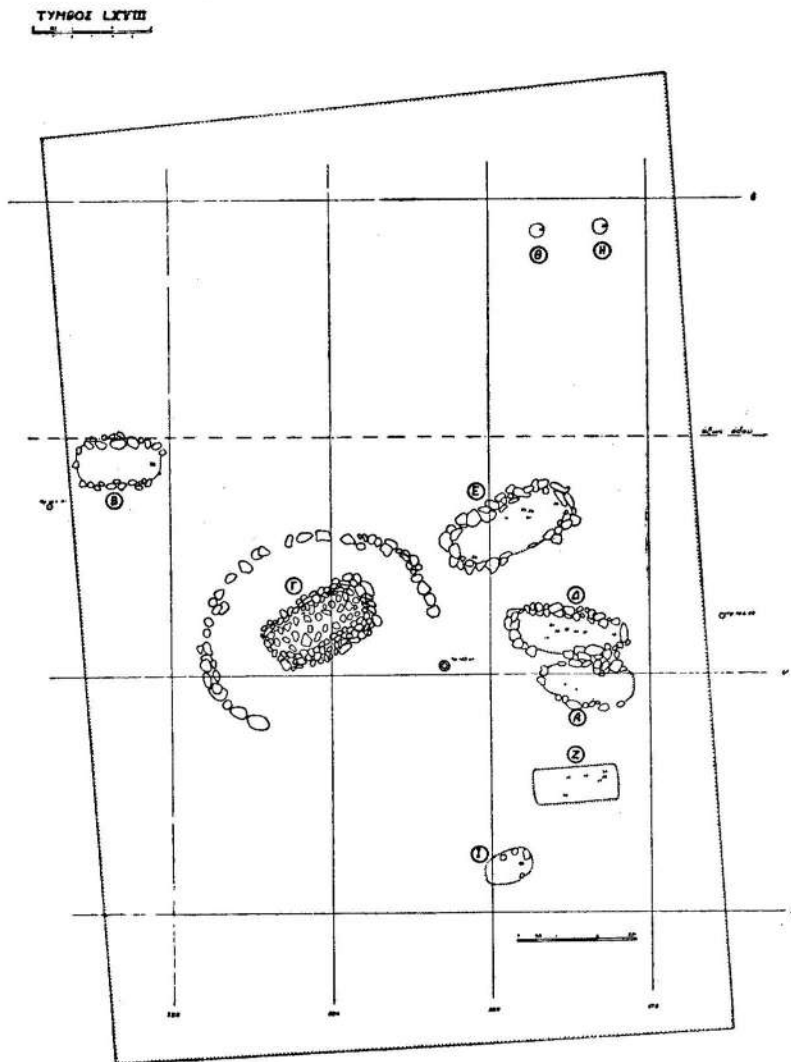
Ταφή Β. Ἡ κατὰ τὸ βορειοδυτικὸν ἄκρον τοῦ τύμβου ταφή Β ἔφερε περίβολον ἑλλειπῆ κατὰ τὰς στενὰς πλευράς (Σχ ε δ. 6 καὶ πρβλ. Πί ν.

2. Ὅμοια ἰδὲ ἐκ τοῦ τύμβου LXIV, ταφή Β ἐν Α. Δ. 17 (1961/62), σελ. 264, ὅπου καὶ παραπομπαὶ εἰς ἄλλα ὅμοια. Πρβλ. καὶ κατωτέρω ταφὴν LXVIII Δ.

257α, εμπρός). Ἐντός αὐτοῦ εὐρέθησαν μόνον δύο χαλκαῖ ὀκτώσχημοι πόρπαι (LXVIII B 16α-β).

Ταφή Γ. Ἡ πλησίον τοῦ κέντρου καὶ παρὰ τὴν κορυφὴν τοῦ τύμβου ταφή Γ διέσφζεν οὐ μόνον

γωνίου περιβόλου, δι' ὧν θὰ ἦτο δυνατόν ἴσως νὰ ἀποδειχθῆ, ὅτι ἡ ταφή Γ ἦτο ἡ ἀρχική, εἰς ἣν προσετέθησαν μεταγενεστέρως αἱ περίξ ταφαὶ αὐξηθέντος καὶ τοῦ τύμβου κατὰ τὸ πλατωνικὸν κείμενον τῶν Νόμων³. Εἰς τὸν μεταξὺ τοῦ ὀρθογ-



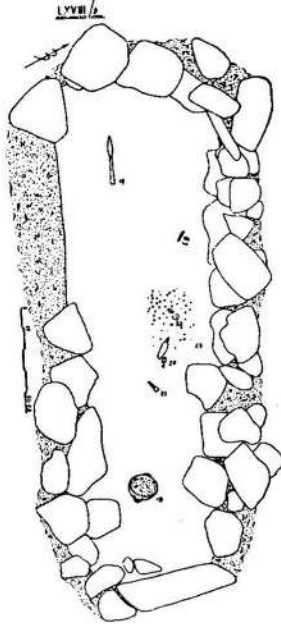
Σχεδ. 6. Ὁ τύμβος LXVIII

τὸν συνήθη ὀρθογώνιον περίβολον, ἀλλὰ καὶ κυκλικὸν περίβολον, κατὰ τὸ πλεῖστον, περιβάλλοντα τὸν ὀρθογώνιον συμμετρως, ὥστε νὰ καθίσταται πιθανώτερον, ὅτι οἱ δύο περίβολοι ἦσαν σχετικοὶ καὶ ὁ ὀρθογώνιος περιέβαλλε τὴν ταφήν, ὁ δὲ κυκλικὸς τὸν ὑπὲρ τὴν ταφήν τύμβον. Ἀτυχῶς δὲν ὑπῆρξαν εὐρήματα ἐντός τοῦ ὀρθο-

γώνιου περιβόλου, χωρὸν εὐρέθησαν καταπεσόντες λίθοι αὐτοῦ καὶ ὑπὲρ τοὺς λίθους τούτους ἀνοικτὸν δάτωρον ἀγγεῖον χειροποίητον, εἰς τεμάχια κατὰ χώραν (LXVIII Γ 17).

3. Πλάτωνος Νόμοι, 947 D «... ὅπως ἂν αὖθις ὁ τάφος ἔχη ταύτην τὴν εἰς τὸν ἅπαντα χρόνον ἐπιδεῆ χάματος τοῖς τιθεμένοις...».

Ταφή Δ. Ἡ ἐντὸς περιβόλου, κατὰ μέρος ἑλλιπύς, ταφή Δ, παράπλευρος τῆς ταφῆς Α (Σχ ε δ. 6), εὐρέθη ὄλως ἀδιατάρακτος (Σχ ε δ. 7). Λεῖψανα σκελετοῦ δὲν παρετηρήθησαν ὡς εἰς τὰς πλείστας ταφάς δι' ἐνταφιασμοῦ ἐκτάδην. Κατὰ τὸ ἀνατολικὸν ἄκρον τῆς ταφῆς εὐρέθη ἀνοικτὸν δίωτον ἀγγεῖον (LXVIII Δ 18), κατὰ δὲ τὸ ἕτερον ἄκρον σιδηρᾶ αἰχμῆ (LXVIII Δ 19). Μετα-



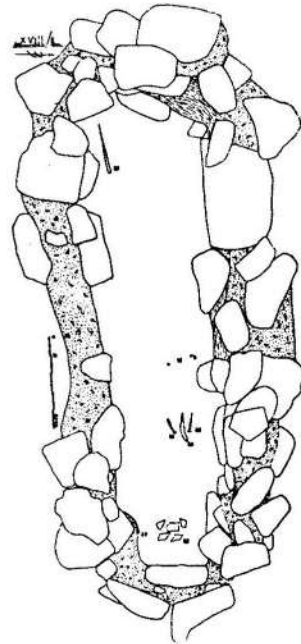
Σχεδ. 7. Ἡ ταφή LXVIII Δ

ξὺ αὐτῶν χαλκῆ λαβίς (LXVIII Δ 21), σιδηροῦν μαχαίριον (LXVIII Δ 20), τρεῖς χαλκαὶ διάφοροι δικωνικαὶ ψῆφοι (LXVIII Δ 22α-γ) καὶ τεμάχια χαλκῶν περιειλιγμένων συρμάτων (LXVIII Δ 24). Κατὰ τὸν χώρον τῶν προαναφερθέντων εὐρημάτων 20 καὶ 22 ἦσαν διάσπαρτα ἀτάκτως περὶ τὰ ἐνεήκοντα χαλκᾶ καρφίδια (LXVIII Δ 23) ὅμοια πρὸς τὰ προαναφερθέντα ἀνωτέρω ἐν ταφῇ LXVIII Α 1.

Ταφή Ε. Ἡ κατὰ τὸ βορειοανατολικὸν ἄκρον τοῦ τύμβου ταφή Ε ἐντὸς περιβόλου, ἑλλιπύς ἐν μέρει, εὐρέθη ἐπίσης ἀδιατάρακτος. Κύριον χαρακτηριστικὸν τῆς ταφῆς ἀποτελοῦν τὰ κατὰ χώραν εὐρεθέντα: σιδηρᾶ αἰχμῆ (LXVIII Ε 26) καὶ σιδηροῦς σαυρωτήρ (LXVIII Ε 27) μετὰ λειψάνων ξύλου, παρέχοντα τὸ μήκος δόρατος μετ' ἀκριβείας (αἰχμῆ 0,275 μ., σαυρωτήρ 0,063 μ., μεταξὺ ἀπόστασις 1,882 μ., συνολικὸν μήκος δόρατος 2,22 μ.).

Ἄλλα εὐρήματα ἦσαν: τεμάχια ἀγγείου (LXVIII Ε 25), σιδηροῦν μαχαίριον (LXVIII Ε 28), χαλκῆ λαβίς (LXVIII Ε 29) καὶ χαλκοῦν περιειλιγμένον σύρμα μετὰ σιδηρᾶς ἀπολήξεως (LXVIII Ε 30). Κατὰ τὸ μέσον τῆς ταφῆς, τέλος, εὐρέθησαν χαλκῆ ψῆφος δικωνικῆ, χαλκοῦς κρίκος ἑλλιπύς καὶ τεμάχιον χαλκοῦ περιειλιγμένου σύρματος (LXVIII Ε 31α-γ).

Ταφή Ζ. Ἡ κατὰ τὸ νοτιοανατολικὸν ἄκρον τοῦ τύμβου ταφή Ζ δὲν ἔφερε περίβολον (Σχ ε δ. 6 καὶ 9). Εὐρέθη ἡ ἐν Πί ι ν. 262α πρόχους (LXVIII Ζ 32) καὶ παρ' αὐτὴν σιδηρᾶ αἰχμῆ (LXVIII Ζ 35) καὶ σιδηροῦν ξίφος μετὰ χαλκῆς λαβῆς (LXVIII Ζ 33). Τὸ ἄκρον τοῦ ξίφους εὐρίσκετο ἐντὸς τῆς χαλκῆς ἐπενδύσεως τοῦ ἄκρου κολεοῦ (LXVIII Ζ 34), ὁ ὁποῖος ἦτο ξύλινος, ὡς φαίνεται ἀναμφιβόλως ἐκ τοῦ διατηρηθέντος ἐντὸς τῆς χαλκῆς ἐπενδύσεως πέρατος⁴. Τὰ ἄλλα εὐρήματα ἦσαν



Σχεδ. 8. Ἡ ταφή LXVIII Ε

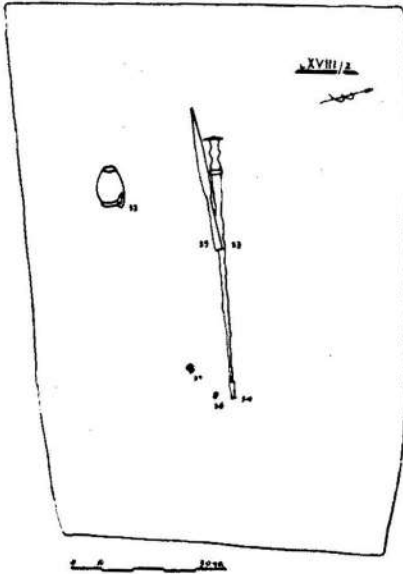
χαλκῆ ψῆφος δικωνικῆ (LXVIII Ζ 37) καὶ ἕτερος κρίκος με πέρατα οὐχὶ συγκεκολλημένα, ἀλλ' ὑπεράλληλα (LXVIII Ζ 36).

Ταφαὶ Η καὶ Θ. Πρὸς βορρᾶν τοῦ τύμβου LXVIII (Σχ ε δ. 6) εὐρέθησαν δύο ἀγγεῖα εἰς τεμάχια

4. Πρβλ. ΠΑΕ 1953 σ. 147.

έν μέρει διάσπαρτα, μὴ συγκολληθέντα εἰσέτι, μετὰ ὑπολειμμάτων ὀστέων. Ταῦτα ὀνομάσθησαν καὶ ἠριθμήθησαν LXVIII Η 38 καὶ LXVIII Θ 39, ἀποδοθέντα εἰς ἰσαριθμούς ταφάς.

Ταφή Ι. Κατὰ τὸ νότιον ἄκρον τοῦ τύμβου εὐρέθησαν δύο χαλκαὶ ὀκτώσχημοι πόρπαι (LXVIII Ι 40) μεταξὺ ὀστέων καὶ ταῦτα συγκροτοῦν τὴν ταφὴν Ι (Σχ ε δ. 6).



Σχεδ. 9. Ἡ ταφή LXVIII Z

Τύμβοι LXIX - LXXI. Θέσις : ν - Β 396 - 416. Κατὰ τὴν πρώτην ἐπισήμανσιν καὶ ἀρίθμησιν τῶν τύμβων τῆς ζώνης τῆς σωστικῆς ἀνασκαφῆς⁶ ἐπεσημάνθησαν ὡς τύμβοι κεχωρισμένως καὶ ἠριθμήθησαν ἀπὸ LXIX - LXXI, τρία ἐξάρματα μὲ ὑψόμετρον 144,75 μ. τὸ πρῶτον, 145,17 μ. τὸ δεύτερον καὶ 144,79 μ. τὸ τρίτον. Αἱ ἀντίστοιχοι κορυφαὶ ἐξεῖχον ἀπὸ τοῦ πέριξ ἐδάφους περὶ τὰ 0,66 μ. ἢ LXX καὶ περὶ τὰ 0,30 μ. ἑκατέρω τῶν ἄλλων δύο. Ἀλλὰ κατὰ τὴν πρόοδον τῆς ἀνασκαφῆς ἐφάνη δύσκολον νὰ ἀποδοθοῦν μὲ ἀσφάλειαν αἱ ἀποκαλυφθεῖσαι ταφαὶ εἰς τοὺς τρεῖς «τύμβους» κεχωρισμένως. Ἀνταποκρίνεται περισσότερον πρὸς τὰ πράγματα ἢ ἀποσυσχέτισις τῶν ταφῶν ἀπὸ τοῦ καθ' ἕκαστον «τύμβους».

Ἐκ τῆς ἐπιχώσεως περιουνελέγη ἐξαιρετικῶς μέγα πλῆθος ὀστράκων ἐξ ἐλληνιστικῶν ἀγγείων ἀπλῶν καὶ τεμάχια κεραμίδων, ἐξ ὧν τινα ἐσχεδιάσθησαν ἐν τῷ Σχ ε δ. 10 νοτιῶς τῆς κο-

ρυφῆς LXXI. Εἰς τὸ ὕψος τοῦ πέριξ ἐδάφους περίπου, νοτιοανατολικῶς τῆς κορυφῆς LXXI ἀπεκαλύφθη καὶ μέρος κυκλικοῦ περιβόλου. Χαρακτηριστικὸν τῆς περιοχῆς ταύτης τοῦ νεκροταφείου εἶναι αἱ εἰς σχετικῶς μικρὸν βάθος πυκναὶ κεραμοσκεπεῖς ταφαὶ (Α, Β, Γ, Δ, Ζ καὶ, μὲ ἐπουσιώδη διαφορὰν, Ο). Αἱ ἄλλαι ταφαὶ εὐρέθησαν εἰς μεγαλύτερον βάθος, πλὴν τῆς ταφῆς Λ, περὶ τῆς ὁποίας ἰδὲ κατωτέρω.

Ταφή Α. Ἡ κατὰ τὸ βορειοανατολικὸν ἄκρον τοῦ Σχ ε δ. 10 κεραμοσκεπῆς ταφῆ Α (Πί ν. 260δ) περιεῖχε τὸ ἐν Πί ν. 261δ θήλαστρον (Α1), καὶ κυάθιον (Α2)⁶.

Ταφαὶ Β, Γ καὶ Δ. Αἱ κατὰ τὸ νοτιοανατολικὸν τεταρτημόριον τοῦ Σχ ε δ. 10 τρεῖς κεραμοσκεπεῖς ταφαὶ Β, Γ, καὶ Δ (Πί ν. 260γ, ε καὶ Σχ ε δ. 11) οὐδὲν ἀπέδωσαν. Ἰδὲ καὶ κατωτέρω ταφάς Ζ καὶ Ο.

Ταφή Ε. Ἡ νοτιῶς τῆς κορυφῆς LXX ταφῆ Ε εὐρέθη εἰς βάθος 2,70 μ. περίπου ἀπὸ ταύτης ἦτοι εἶναι ἡ βαθυτέρα ταφὴ τῶν τύμβων LXIX - LXXI. Εἰς τὸ βάθος τοῦτο (Σχ ε δ. 12 καὶ Πί ν. 259γ) εὐρέθησαν ἡ ἐν Πί ν. 261α πρόχους⁷ καὶ ἐντὸς αὐτῆς λύχνος (Ε 5) καὶ χαλκοῦν νόμισμα Κασσάνδρου (Ε 4). Παρὰ τὴν πρόχουν τὰ ἐν Πί ν. 261γ κυάθια Ε 7, Ε 8 καὶ Ε 9 καὶ τέλος, σιδηροῦς ἦλος (Ε 6).

Ταφή Ζ. Ἡ κατὰ τὸ κέντρον τοῦ Σχ ε δ. 10 (πρβλ. Σχ ε δ. 13) κεραμοσκεπῆς ταφῆ Ζ οὐδὲν περιεῖχε μεταξὺ τῶν θραυσμάτων τῶν κεράμων. Ὑπεράνω αὐτῶν εὐρέθησαν τεμάχια ἀνοικτοῦ ἀγγείου (Ζ 11).

Ταφή Η. Ἡ παρὰ τὴν Ζ, ταφὴ Η, ἦτο ἡ πλουσιωτέρα ὄλων τῶν ταφῶν τῶν τύμβων LXIX - LXXI (Σχ ε δ. 14, πρβλ. καὶ Σχ ε δ. 13 τομῆς ε-ζ). Ἐκτὸς λειψάνων σκελετοῦ εὐρέθησαν διάφορα ἀγγεῖα καὶ ἄλλα εὐρήματα κατὰ σειράν: ὁ ἐν Πί ν. 261ε κάρθαρος Η 12, πυξίς μολυβδίνη (Η 13) μετὰ τοῦ καλύμματος εἰς δύο τεμάχια (Η 14), λύχνος (Η 15), ἡ ἐν Πί ν. 261δ ἐν μέρει μελαμβαφῆς πρόχους Η 16, ἕτερον ληκυθοειδὲς ἀγγεῖον (Η 17), τὰ ἐν Πί ν. 261ε, δεξιὰ, δύο ἀγγεῖα (Η 18 καὶ Η 19), τὸ ἐν Πί ν. 261γ, δεξιὰ, κυάθιον (Η 20) καὶ ἡ

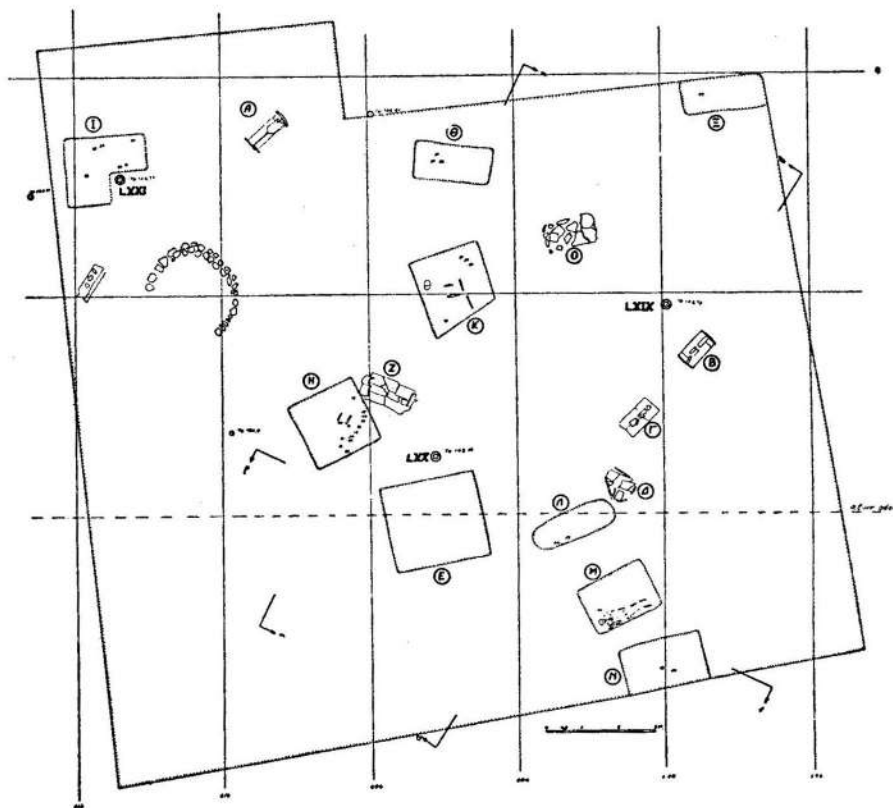
6. Χάριν ἀπλουστεύσεως τοῦ κειμένου δὲν ἐπαναλαμβάνονται εἰς ἕκαστον εὐρημα οἱ ἀριθμοὶ τῶν τύμβων, ἀλλὰ π.χ. διὰ τοῦ Α1 νοεῖται LXIX-LXXI Α1.

7. Διὰ τὸ παρ' αὐτὴν, ἐν τῷ αὐτῷ πίνακι δεξιὰ, ἀγγεῖον LXV AX 260, ἰδὲ Α.Δ. 17 (1961/2) σελ. 286.

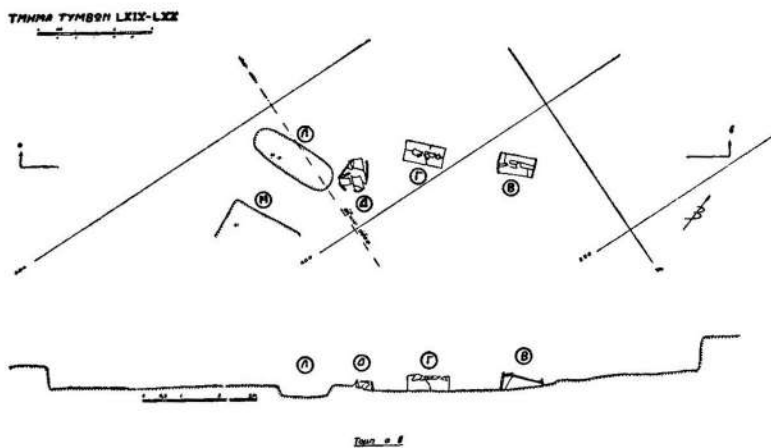
έν Πί ν. 261δ, δεξιά, μικρά πρόχους (H 21). Παρά τὸ τελευταῖον ἀγγεῖον εὐρέθη σιδηρὰ σπλεγγίς (H 22), παρὰ τὸ κῆθιον H 20 εὐρέθη μολύβδιον ἔλασμα (H 24) καί, μεταξύ λειψάνων ὀστέων, χαλ-

κούν νόμισμα τοῦ Μεγάλου Ἀλεξάνδρου (H 23).

Ταφή Θ. Ἡ κατὰ τὴν βορείαν πλευρὰν τοῦ Σχεδ. 10 ταφή Θ (πρβλ. καὶ Σχεδ. 13 καὶ



Σχεδ. 10. Οἱ τύμβοι LXIX - LXXI



Σχεδ. 11. Τομή α - β

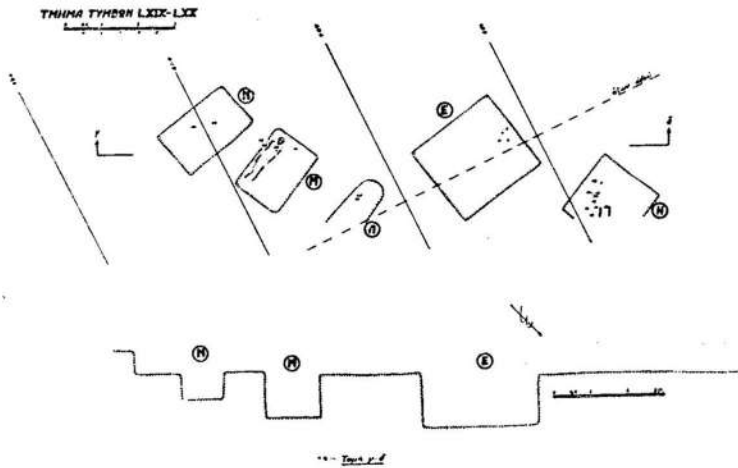
Σχ ε δ. 15) περιείχε τὸ ἐν Πί ν. 261γ μελαμβάφες κιάθιον (Θ 25), πρόχουν (Θ 27) καὶ τὸ ἐν Πί ν. 261β ἀνοικτὸν δίωτον ἀγγεῖον (Θ 26) εἰς τεμάχια, καὶ εἴκοσι δύο σιδηροῦς ἤλους διασπάρτους (Θ 28), ὁμοίους πρὸς τὸν ἐν Σχ ε δ. 10 ἐν Α. Δ. 17 (1961/62) σελ. 227.

Ταφή Ι. Ἡ ὑπὸ τὴν κορυφὴν LXXI ταφή Ι περιεῖχεν ἐκτὸς λειψάνων σκελετοῦ μετὰ κρανίου πρὸς δυσμὰς, σιδηρᾶν αἰχμὴν παρὰ τὸ κρανίον (Ι 32), σιδηροῦν μαχαίριον (Ι 33), σιδηροῦν ξίφος (Ι 29), τὸν ἐν Πί ν. 261ε, ἀριστερά, κάρθαρων

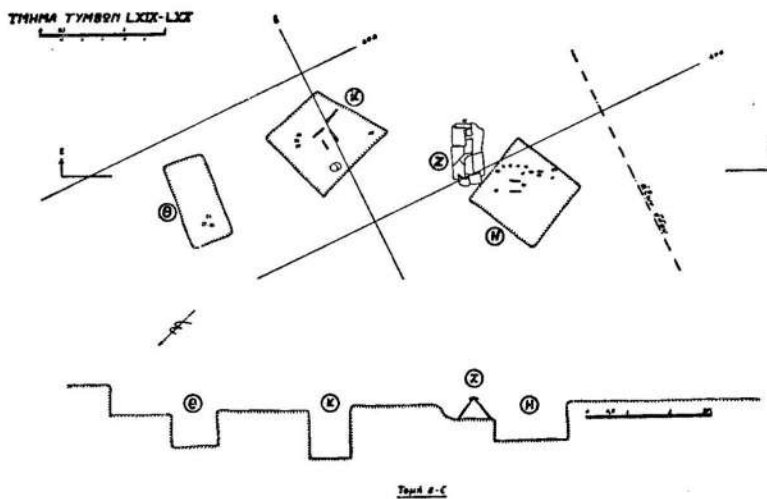
(Ι 30), κιάθιον (Ι 31) καὶ σιδηρᾶν στλεγγίδα εἰς τεμάχια (Ι 34).

Ταφή Κ. Ἡ ἐν μέσῳ τῶν τριῶν κορυφῶν ταφή Κ δὲν παρουσίαζεν εἰκόνα ἀδιαταράκτου ταφῆς (Σχ ε δ. 17, πρβλ. καὶ Σχ ε δ. 13). Διεσφζοντο λείψανα κρανίου καὶ ὀστᾶ σκελῶν ἀτάκτως διατεταγμένα καὶ περὶ αὐτὰ σιδηρᾶ αἰχμὴ (Κ 38), ὁ ἐν Πί ν. 261β κάρθαρὸς (Κ 35) καὶ δύο κιάθια (Κ 36 καὶ 37).

Ταφή Λ. Ἡ «ταφή» Λ διέφερε τὸσον ἀπὸ τοῦς

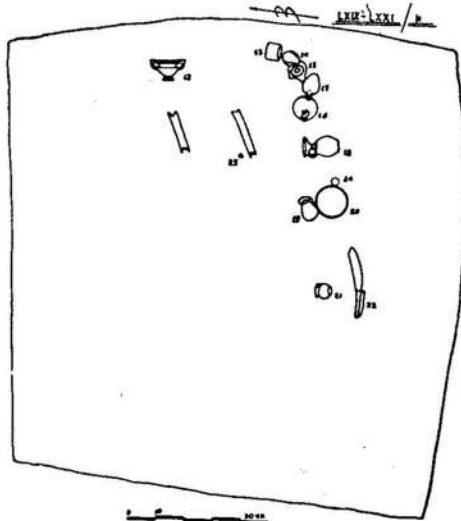


Σχ ε δ. 12. Τομή γ - δ



Σχ ε δ. 13. Τομή ε - ζ

κεραμοσκεπείς τάφους ὅσων καὶ ἀπὸ τὰς ἄλλας εἰς μεγαλύτερον βάθος ταφάς. Ἐκτεταμένα λείψανα πυρᾶς εἰς τὸ βάθος περίπου τῶν πλησίων



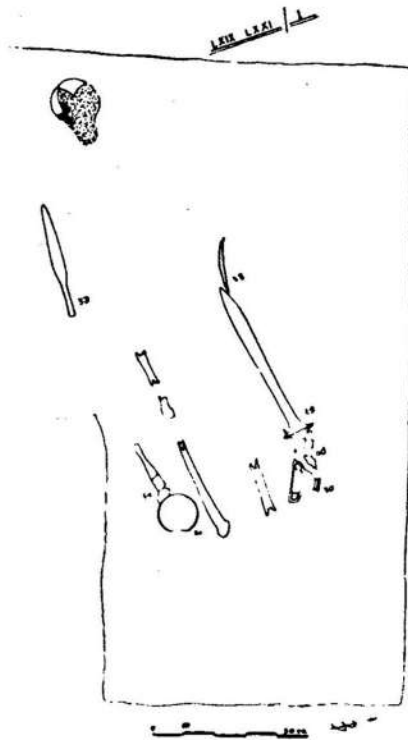
Σχεδ. 14. Ἡ ταφή LXIX-LXXI Η

κεραμοσκεπῶν ταφῶν Β, Γ καὶ Δ (Σχεδ. 11), περιεῖχον μεταξὺ τεφροχωμάτων, τὰ ἐν Πίν. 2618 κῦαθιον (Λ 39) καὶ λύχνον (Λ 40).



Σχεδ. 15. Ἡ ταφή LXIX-LXXI Θ

Ταφή Μ. Ἡ κατὰ τὴν νοτιᾶν πλευρὰν τοῦ Σχεδ. 10, μετὰ τῆς Ν, ταφή Μ (Σχεδ. 10 καὶ Σχεδ. 12) διέσωζεν ἀρκούντως, τοῦλάχιστον καλύτερον πάσης ἄλλης ταφῆς, σκελετὸν ἐκτάδην κατὰ χώραν (Πίν. 260α). Παρὰ τὸ κρανίον ἀπεκαλύφθησαν (μετὰ τὴν λήψιν τῆς φωτογραφίας ἐν Πίν. 260α) πρόχους (Μ 41), σιδηρὰ αἰχμὴ (Μ 42) καὶ σιδηρὰ στλεγγίς (Μ 43). Ἐντὸς τοῦ στόματος, τέλος, τοῦ νεκροῦ εὐρέθη χαλκοῦν νόμισμα Κασσάνδρου (Μ 44).



Σχεδ. 16. Ἡ ταφή LXIX-LXXI Ι

Ταφή Ν. Κατὰ τὸ ἄκρον τοῦ Σχεδ. 10 σημειοῦται ἡ θέσις, ὅπου εὐρέθησαν τεμάχια μελαμφοῦς πινακίου (Ν 45) καὶ σιδηρὰ στλεγγίς (Ν 46), εἰς βάθος τὸ ὅποιον δεικνύει τὸ Σχεδ. 12. Ταῦτα συγκροτοῦν τὴν «ταφήν» Ν.

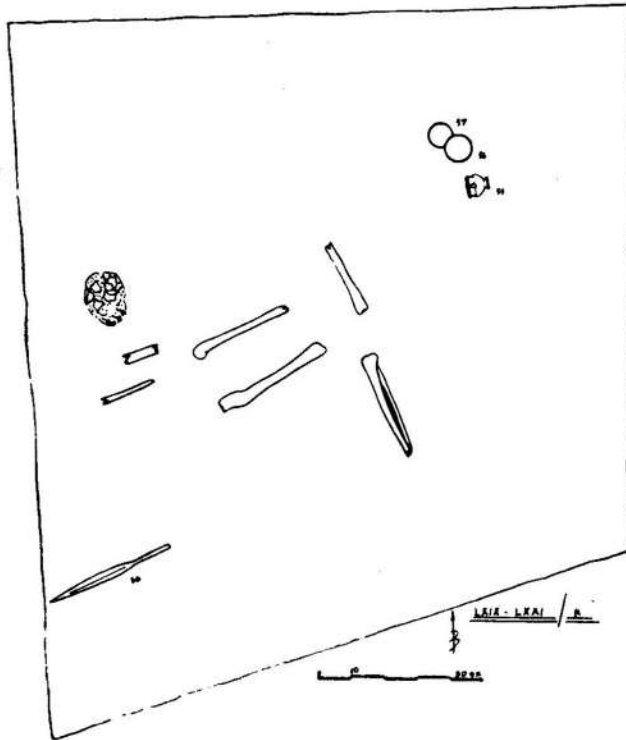
Ταφή Ξ. Ὁμοίως «ταφή» Ξ ἀνομάσθη συμβατικῶς ἡ θέσις, ὅπου εὐρέθη σιδηρὰ στλεγγίς (Ξ 47) εἰς βάθος 1,65 μ. ἀπὸ τῆς ἐπιφανείας τοῦ περὶ ἐδάφους (Σχεδ. 10).

Ταφή Ο. Ἡ ταφή Ο (Σχεδ. 10) ἀπετελέσθη ἀπὸ τεμάχια πίθου (ἀντὶ κεράμων), τὰ ὅποια

εστέγασαν ταφήν εἰς τὴν μορφήν κεραμοσκεποῦς. Οὐδὲν εὑρημα.

Τύμβος LXXII. Θέσις : ν 440. Κατὰ μῆκος τῆς ἐν τῷ Σχεδ. 1 ἐν Α. Δ. 17 (1961/62) συντεταγμένης 440, ἔβαινε ράχισ κατερχομένη ἀπὸ νότου πρὸς βορρᾶν. Δὲν εἶχε τὴν συνήθη μαστοειδῆ μορφήν τύμβου. Ἡ ἀνάγκη νὰ ἐρευνηθῆ δοκιμαστικῶς ἐπέβαλλε τὴν ὀνομασίαν καὶ τὴν ἀρίθμη-

μινον, ὡς εἰκόσ, δὲν εὑρέθησαν. Ὅθεν ἡ ἀκριβὴς χρονολόγησις ἐναπόκειται εἰς τὴν μορφήν καὶ τοιχοδομίαν τῆς. Διὰ τὴν κατασκευὴν, ἐκτὸς ἀργῶν λίθων, ἐχρησιμοποιήθησαν καὶ πωρόλιθοι ὡς οἱ τοῦ πλησίον ἀνακτόρου. Ἀξιοσημείωτον τεμάχιον γεγλυμμένον, μετὰ ἀναγλύφου ἐφηλίδος⁸ ὡς τὰ τῶν θυροφύλλων τῶν μακεδονικῶν τάφων (Ε ἐν τῷ Σχεδ. 19 καὶ ὁρατὴ ἐν Πί ν. 260β, ἀριστερὰ τῆς κλίμακος).



Σχεδ. 17. Ἡ ταφή LXIX - LXXI K

σιν μεταξύ τῶν τύμβων. Ἐξ ἄλλου ὁ ὄγκος τῆς ράχεως (Πί ν. 257α, εἰς τὸ βάθος, πρὸ τῆς οἰκίας) δὲν ἐπέτρεπεν ἐξαντλητικὴν ἀνασκαφήν. Ὅθεν ἐγένετο τομὴ εἰς σχῆμα T καὶ ἕτερα εἰς σχῆμα ὀρθογωνίου, ὡς ἐν Σχεδ. 1 ἐν Α. Δ. 17 (1961/2).

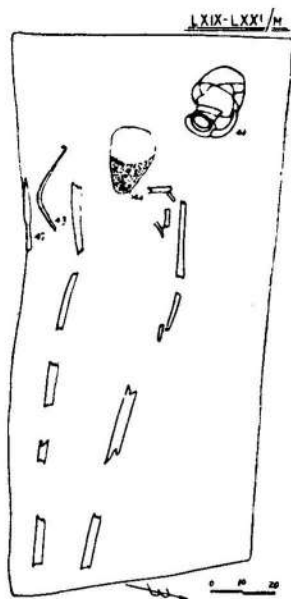
Ἡ δευτέρα τομὴ μόνον μέχρι βάρους 0,50 μ. ἔδωκεν εὑρήματα, μεταξύ ἄλλων ἀσημάντων, τεμάχια μελαμβροφούς σκυφιδίου μετ' ἐμπιέστων ἀνθεμίων (LXXII 2). Κατωτέρω καὶ μέχρι βάρους 1,60 μ. τὰ χώματα ἦσαν ὄλως καθαρὰ.

Ἡ τομὴ εἰς σχῆμα T ἀπεκάλυπεν τὰ ἐν τοῖς Σχεδ. 19 - 21 (πρβλ. Πί ν. 260β) ἐρείπια ἀσβεστοκαμίνου. Εὑρήματα σχετιζόμενα πρὸς τὴν κά-

Τύμβος LXXIII. Κατὰ τὴν θέσιν τοῦ τελευταίου, ἐκ τῶν ἀνασκαφέντων σημείων τῆς ζώνης (ν-N 500 - 508) ἔξαρμα τύμβου δὲν διεκρίνετο, ἀλλὰ τούναντίον λάκκοι ἐκ προσφάτου σχετικῶς καὶ πάντως σαφοῦς χωματοληψίας, οἷα ἐλάμβανε χώραν ἀνά τὴν περιοχὴν τοῦ νεκροταφείου εἰς μεγάλην ἔκτασιν μέχρι τῶν τελευταίων ἐτῶν χάριν πλινθοποιίας. Τοῦτο ἐπηρέασε πιθανῶς τὴν ὄψιν καὶ κατάστασιν ὀλοκλήρου τοῦ νεκροταφείου, συνεπῶς καὶ τῆς ἀνασκαφείσης ζώνης. Ἡ πιθανότης, ὅτι ὑπὸ ἐνδεχομένης καταστραφέντα τύμβου ἢ τύμβους ὑπῆρχον, καὶ πιθανῶς διεσώθησαν ἐκ τῆς

8. Ἄ. Ὀρλάνδου, Τὰ ὕλικά δομῆς, 2, 1959 - 60, σελ. 12 κ.ε.

χωματοληψίας, ταφαί, επέβαλλεν έρευναν, ή όποία υπήρξεν άποτελεσματική άνευ ιδιαίτερας βαθείας τομής, διότι αί ταφαί είχαν ήδη έλθει σχεδόν εις την επιφάνειαν, ώς π.χ. ή εν Πί ν. 260ς προϊστορική ταφή LXXIII Ε. Άλλά σπουδαιότερον έν-

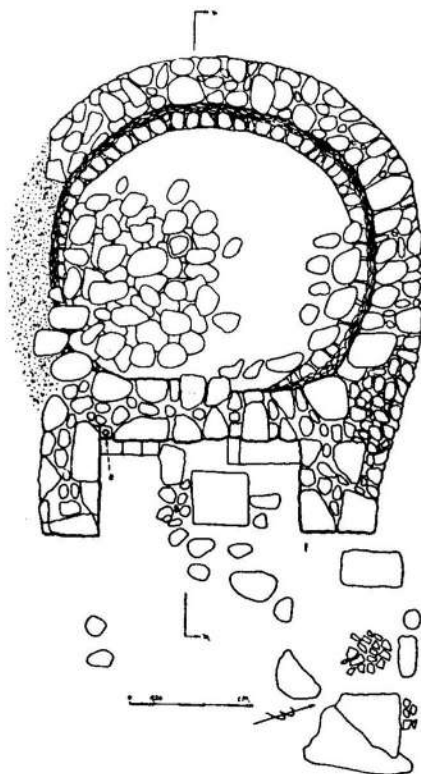


Σχεδ. 18. 'Η ταφή LXIX - LXXI Μ

διαφέρον παρουσίασαν αί μεταγενέστεραι, πρωίμων έλληνιστικών χρόνων ταφαί.

Ταφή Α. 'Η ταφή Α εύρίσκετο παρά τόν φράκτην τής αύλης τής εν Πί ν. 257α, άνω άριστερά, οικίας και ούτω διέσφζε μέρος του υπεράνω τύμβου εκ χωμάτων άργιλλωδών. Τό άργιλλώδες έδαφος εξετεινετο καθ' όλην την περιοχήν του «τύμβου» LXXIII ώς όρίζεται αύτη εις τό Σ χ ε δ. 22. Κατ' εξαίρεσιν υπήρχε φωλεά έρυθρου χώματος περι την προϊστορικήν ταφήν Ε, περι ής κατώτέρω. Έν τή επιχώσει τής ταφής Α ουδέν εύρημα έγένετο. Τό μνημείον εν Σ χ ε δ. 23 άπεκαλύφθη εις βάθος υπό την επιφάνειαν του περίξ έδάφους, άλλ' ή προηγηθείσα χωματοληψία καθίστα δύσκολον άκριβή μέτρησιν. Όπωςδήποτε ήτο υπόγειον μνημείον εξ όλοκλήρου. Πρωτοφανή όσον και εύπρόσδεκτον ιδιορρυθμίαν, διά την Μακεδονίαν τουλάχιστον, άποτελεί ή χρήσις ώμων πλίνθων διά την κατασκευήν του. Τό χώμα διά τας πλίνθους έλήφθη εκ τών περίξ και δέν ήτο καθαρόν. Αί άκέραιαι διαστάσεις τών πλίνθων ήσαν $0,43 \times 0,43 \times 0,09$ μ.

Τό σκάμμα διέτρησε τό επιφανειακόν στρώμα του έδάφους άπροσδιορίστου ύψους, είτα στρώμα μετά χαλίκων ύψους $0,12$ μ. και έπροχώρησεν εις βάθος άλλων $0,08$ μ. επί στρώματος χώματος (Σ χ ε δ. 23). 'Η πλινθοκατασκευή δέν ήρχισεν εκ του βάθους τούτου, όπου άπετέθη ό νεκρός, άλλά μόνον υπεράνω του στρώματος μετά χαλίκων. Ένδεκα σειραι πλίνθων εύρέθησαν, διατηρημέναι έν όλω ή έν μέρει, παρέχουσαι συνολικόν σφζόμενον ύψος τής πλινθοκατασκευής $1,20$ μ. Εις τούτο, διά τόν ύπολογισμόν του βάθους τής ταφής, δέον νά προστεθούν έτερα $0,20$ μ. διά τά υπό την πλινθοκατασκευήν στρώματα μέχρι του δαπέδου του τάφου. Οί πλινθότοιχοι έσωτερικώς εκάλυπτοντο υπό λευκού, λεπτού άββεστοκονιάματος διατηρουμένου κατά τά κατώτερα μέρη τών τοίχων. Λείψανα χρωμάτων δέν παρετηρήθησαν

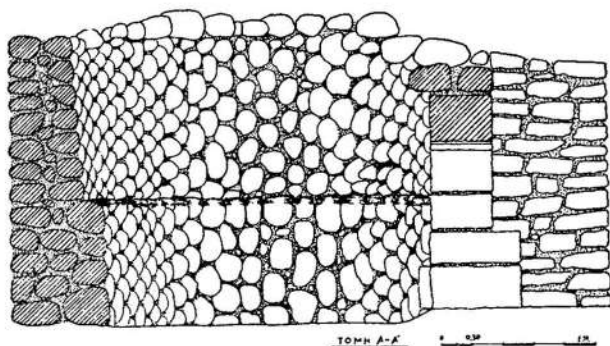


Σχεδ. 19. 'Η άββεστοκάμινος LXXII, κάτωσις

ούτε οιαδήποτε άρθρωσις τών τοίχων. Ουχ ήττον εικάζεται διακόσμησις τών τοίχων διά προσκεκολλημένων πηλίνων ροδάκων, υελίνων τμημάτων σφαιρας και πηλίνων ψήφων, βαρελοειδών και κυλινδρικών έναλλάξ. Εύρέθησαν δηλαδή: α)

ἀνά δύο δέλινα τμήματα σφαιράς μεταξύ τῶν χωμάτων καθ' ἐκάστην τῶν τεσσάρων γωνιών (LXXIII A 10), β) ἀνά ἕξ πῆλινιοι ρόδακες ἐγχρώμως κεκοσμημένοι καθ' ἐκάστην γωνίαν (LXXIII A 9) καὶ γ) κατὰ μῆκος τῶν τοίχων εὐρίσκοντο κατὰ διαστήματα ψῆφοι διάτρητοι βαρελοειδεῖς ἢ κυ-

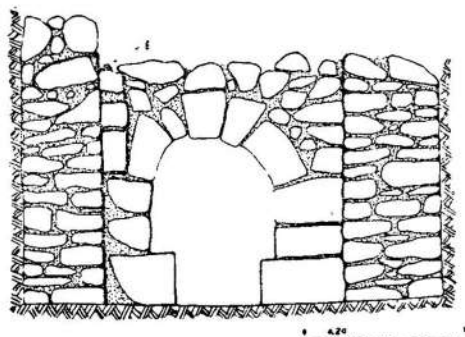
συρμάτινον μέρος. Ὑπὸ τὴν πελίκην εὐρέθη τὸ ἐν Πί ν. 261β σκυφίδιον (LXXIII A 5) καὶ χαλκοῦν νόμισμα (LXXIII A 11). Κατὰ τοὺς πόδας ὑπῆρχον ἡ ἐν Πί ν. 262β, δεξιά, πρόχους (LXXIII A 2) καὶ ὑπ' αὐτὴν λύχνος (LXXIII A 3) καὶ δύο δακρυδόχοι εἰς τεμάχια (LXXIII A 4 καὶ A 7).



Σχ. 20. Τομή Α-Α'

λινδρικοί (LXXIII A 8). Καθ' ἐκατέραν τῶν μακρῶν πλευρῶν ἦσαν ἀνά ἕνδεκα βαρελοειδεῖς καὶ ἀνά δέκα κυλινδρικοί καὶ καθ' ἐκατέραν τῶν στενῶν πλευρῶν ἀνά πέντε βαρελοειδεῖς καὶ ἀνά τέσσαρες κυλινδρικοί. Ἐπὶ τῇ βάσει τῶν στοιχείων τούτων ἐγένετο ἡ ἐν Σχ ε δ. 23, ὑποθετικὴ εἰς τὰς λεπτομερείας μόνον, τοποθέτησις τῶν ἐπὶ τοῦ σφζόμενου μέρους κονιάματος. Αἱ ἐσωτερικαὶ διαστάσεις τοῦ τάφου ἦσαν 2,25 × 1,25 μ. περίπου. Τὸ ὕψος δὲν εἶναι δυνατόν νὰ ὑπολογισθῇ οὔτε ἡ στέγασις τοῦ τάφου ἐξηκριβώθη. Τὸ ἐσωτερικὸν εὐρέθη πλήρες χωμάτων. Ἡ ἐν Πί ν. 262δ πελίκη ὑπῆρξε τὸ πρῶτον εὐρημα, ἀλλὰ τὸ δάπεδον τῆς ταφῆς μετὰ λειψάνων σκελετοῦ καὶ ἄλλων κτερισμάτων εὐρέθη εἰς βάθος μεγαλύτερον κατὰ 0,20 μ. Ἐκ τούτων προκύπτει μὲ πιθανότητα, ὅτι ἡ πελίκη ἀπετέθη ὑψηλότερον ἢ μᾶλλον ὀφείλει τὴν ὑψηλότεραν θέσιν τῆς εἰς ἐπενέργειαν τῶν ὑδάτων, ὡς εἰς βέβαιον παράδειγμα ἐν τάφῳ τοῦ Δίου⁹, διότι ὁ τάφος κατὰ τὰ ἄλλα ἦτο ἀδιατάρακτος. Ἐπὶ τοῦ δαπέδου εὐρέθησαν λείψανα σκελετοῦ μὲ τὸ κρανίον κατὰ τὴν ἀνατολικὴν πλευράν. Εὐρέθησαν ἐπίσης εἰς διάταξιν βεβαιοῦσαν ξυλίνην λάρνακα, περὶ τοὺς τριάκοντα ἤλοι σιδηροῖ. Ἐντὸς τοῦ κρανίου ὑπῆρχον τὰ ἐν Πί ν. 262γ δύο ἐνώτια χρυσᾶ (LXXIII A 6 α-β), ἀποτελούμενα ἐκ συνεστραμμένων συρμάτων καὶ περωτῆς γυμνῆς μορφῆς. Τοῦ ἐτέρου ἠλλεῖπει τὸ

Ταφή Β. Ἡ ταφή Β γενικῶς ὁμοιάζε πρὸς τὴν ταφήν Α, ἀλλ' ἡ διατήρησις τῆς δὲν ἐπέτρεπεν ἀκρίβειαν παρατηρήσεων καὶ σαφήνειαν εἰς τὰ σχέδια (Σχ ε δ. 22). Ὅπως δὴποτε καὶ ὁ τάφος Β ἦτο ὑπόγειον μνημεῖον, διὰ πλίνθων κατασκευασμένον, ἐσωτερικῶν διαστάσεων 1,45 × 1 μ. Τὸ μέγιστον σφζόμενον ὕψος τῆς πλινθοκατα-



Σχ. 21. Πρόσοψις

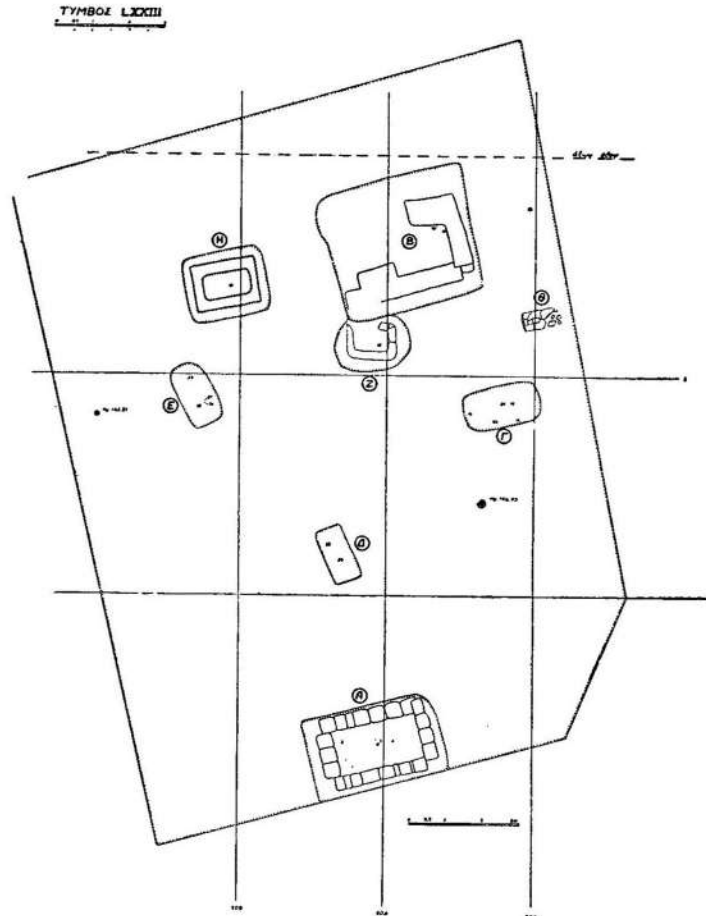
σκευῆς ἦτο 1,30 μ. Δὲν ἦτο δυνατόν νὰ ἐξακριβωθῇ ὁ ἀριθμὸς τῶν δόμων, οἱ ὅποιοι ἀπετέλουν τὸ σφζόμενον ὕψος, διότι οἱ ἄρμοι, τόσον οἱ ὀριζόντιοι ὅσον καὶ οἱ κατακόρυφοι, ἦσαν δυσδιάκριτοι. Αἱ πλίνθοι εἶχον συνθλιβῆ καὶ ἀπαρτίσει ἐν σώμα. Ἐμετρήθη πάντως πλίνθος διαστάσεων 0,51 × 0,52 × 0,095 μ. καὶ ἕτερα 0,45 × 0,49 × 0,09 μ. Τοὺς τοίχους ἐκάλυπτε καὶ ἐδῶ κονίαμα, τοῦ ὁποίου διεσφζοντο μέρη.

9. ΠΑΕ 1955, σελ. 157.

Σκελετός, ἐκτάδην κατὰ χώραν, εὑρέθη εἰς βάθος 0,75 μ. ὑπὸ τὴν πλινθοκατασκευὴν, ὥστε τὸ συνολικὸν σφζόμενον βάθος τοῦ τάφου ἦτο 2,05 μ. Ἄμεσως ὑπὸ τὸν κατώτατον δόμον πλίνθων εὑρέθη τὸ στρώμα μετὰ χαλίκων καὶ κατωτέρω τὸ στρώμα χώματος. Κατὰ τὴν βορειοανατολικὴν

τιοανατολικὴν γωνίαν σχεδὸν ὀρθος διατηρούμενος εἰς ἀρίστην κατάστασιν. Μὲ τὰ λείψανα τοῦ ἑτέρου σκελετοῦ, τὰ εὑρεθέντα κατὰ χώραν εἰς τὸ δάπεδον τοῦ τάφου, οὐδὲν εὕρημα σχετίζεται.

Ταφή Γ. Ὡνομάσθη «ταφή» Γ ἢ θέσις ὅπου



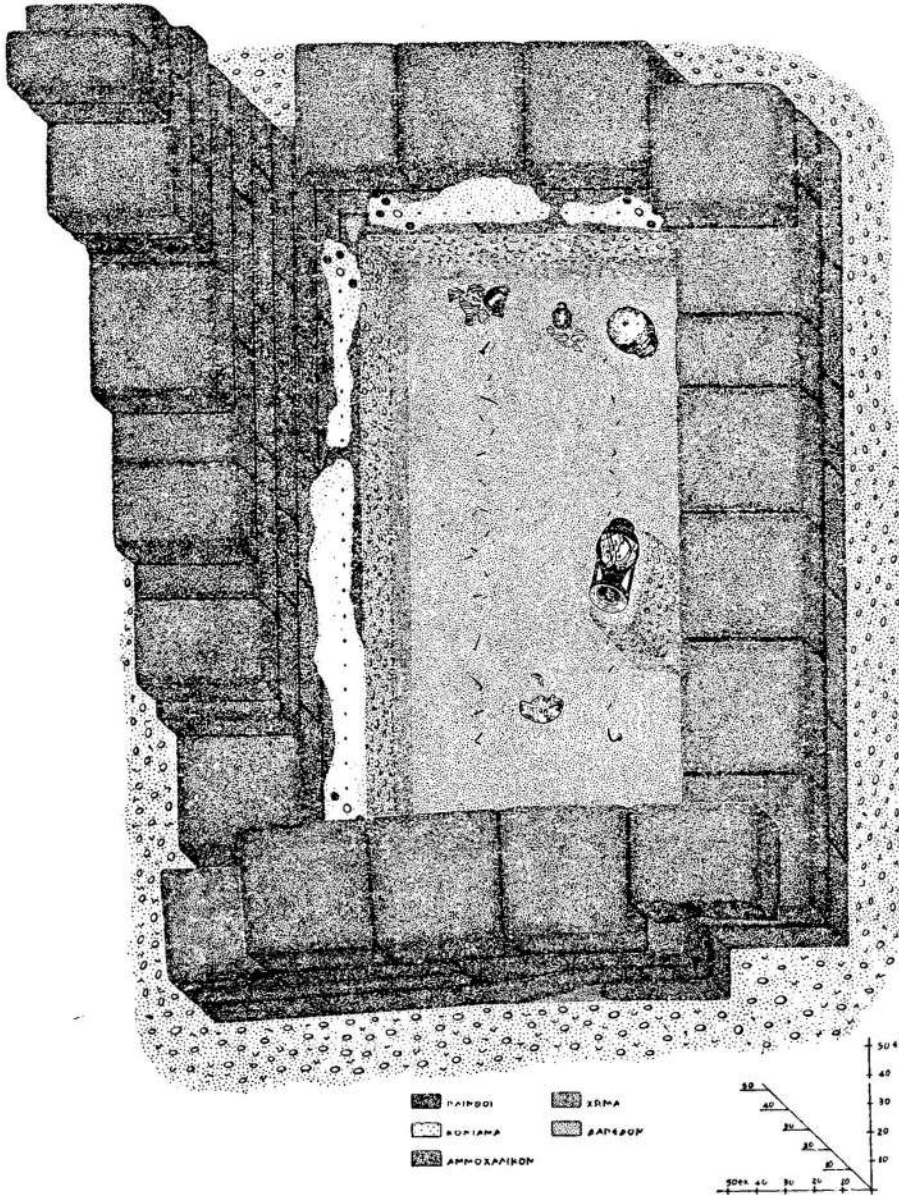
Σχεδ. 22. Ὁ τύμβος LXXIII

γωνίαν, ἐπὶ τοῦ βορείου τοίχου, ἐκαθαρίσθη λαξευτή, εἰς τὸ στρώμα μετὰ χαλίκων καὶ κατωτέρω, ὀρθογώνιος κόγχη, μήκους 0,27 μ., ὕψους 0,32 μ. καὶ βάθους 0,20 μ. Ἡ κατωτάτη πλίνθος ἴσχυεν ὡς ὑπέρθυρον, οὕτως εἰπεῖν, τῆς κόγχης. Ἐντὸς τῆς κόγχης εὑρέθησαν τὰ τεμάχια δακρυδόχου (LXXIII B 14). Ἐτέρα δακρυδόχος εἰς τεμάχια (LXXIII B 13), καὶ ὄστρακα ἐξ ἄλλου ἀγγείου (LXXIII B 15) εὑρέθησαν ἐπίσης εἰς τὸ ὕψος τῆς κόγχης μετὰ τῶν χωμάτων. Προβληματικὸς παραμένει σκελετὸς ἀποκαλυφθεὶς κατὰ τὴν νο-

εὑρέθησαν μετὰ λειψάνων πυρᾶς (Σ χ ε δ. 22) δακρυδόχος εἰς τεμάχια (LXXIII Γ 16), σιδηρὰ στλεγγίς (LXXIII Γ 17), κνάθιον (LXXIII Γ 18), δύο σιδηροὶ ἤλοι (LXXIII Γ 19α-β) ἐκ ξύλων, τῆς πυρᾶς πιθανῶς, πάχους 0,06 μ., λύχνος (LXXIII Γ 20), σκυφίδιον εἰς τεμάχια (LXXIII Γ 21) καὶ σιδηρὰ αἰχμὴ (LXXIII Γ 22). Δὲν εἶναι δυνατόν νὰ σχετισθῆ μετὰ ἀσφάλειαν ἢ πυρᾶ μετὰ τινος τῶν γειτονικῶν ταφῶν.

Ταφή Δ. Ἡ λακκοειδὴς ταφή Δ ἀπέδωκεν, ἐκ-

τὸς λειψάνων σκελετοῦ, σιδηρᾶν αἰχμὴν (LXXIII Δ 23), δύο σιδηροῦς ἤλους (LXXIII Δ 24α-β), *Ταφή Ε.* Ἡ ταφή Ε ἦτο ἡ μόνη προϊστορικὴ ταφή τοῦ «τύμβου» LXXIII (Πί ν. 260ς).



Σχεδ. 23. Ὁ τάφος LXXIII Α

πήλινα ἐπίχρῳσα κοσμήματα στεφάνης εἰς σχῆμα καρπῶν ροϊᾶς καὶ δάφνης (LXXIII Δ 25), ὑέλινον τμήμα σφαίρας (LXXIII Δ 26), ὁμοιον πρὸς τὰ ἀνωτέρω ἀναφερθέντα LXXIII Α 10, καὶ ὄστρακα διαφόρων ἀγγείων (LXXIII Δ 27).

Εὑρέθησαν: πρόχους ἀκεραία (LXXIII Ε 28), καὶ εἰς ἀπόστασιν 1,50 μ. τὸ ἡμισυ ἀνοικτοῦ ἀγγείου (LXXIII Ε 29). Παρὰ τὴν πρόχουν εὑρέθησαν: μικρὰ χαλκῆ ὀκτώσημος πόρπη (LXXIII Ε 30), καὶ τεμάχια χαλκῶν κοσμημάτων κόμης (LXXIII Ε 31).

Ταφή Ζ. Παρά τὸν πλινθόκτιστον τάφον Β εὐρέθη ἡ πλινθοπερίβλητος «ταφή» Ζ (Σχ ε δ. 22), τὴν ὁποίαν συνεκρότουν αἱ πλίνθοι τοῦ περιβόλου καὶ κυάθιον (LXXIII Ζ 32). Δὲν εὐρέθησαν ὁστᾶ ἢ ἄλλο εὑρημα.

Ταφή Η. Πλινθόκτιστος ἦτο καὶ ὁ τάφος Η (Σχ ε δ. 22) ἐσωτερικῶν διαστάσεων 1,30 × 0,60 μ. Τὸ σφωζόμενον ὕψος τῆς πλινθοδομῆς ἦτο 0,40 μ. Ἐντὸς τοῦ πλινθοπεριβόλου εὐρέθη μόνον ἐνώτιον χρυσοῦν ἀπολιγνὸν εἰς κεφαλὴν ὄψεως LXXIII Η 35).

Ταφή Θ. Ἡ κεραμοσκεπὴς ταφή Θ (Σχ ε δ. 22) εὐρέθη ἡμικατεστραμμένη καὶ οὐδὲν ἀπέδωκε¹⁰.

Φ. ΠΕΤΣΑΕ

*

ΑΝΑΣΚΑΦΗ ΤΑΦΩΝ ΕΝ ΒΕΡΟΙΑ

α) Διθάλαμος λαξευτὸς τάφος

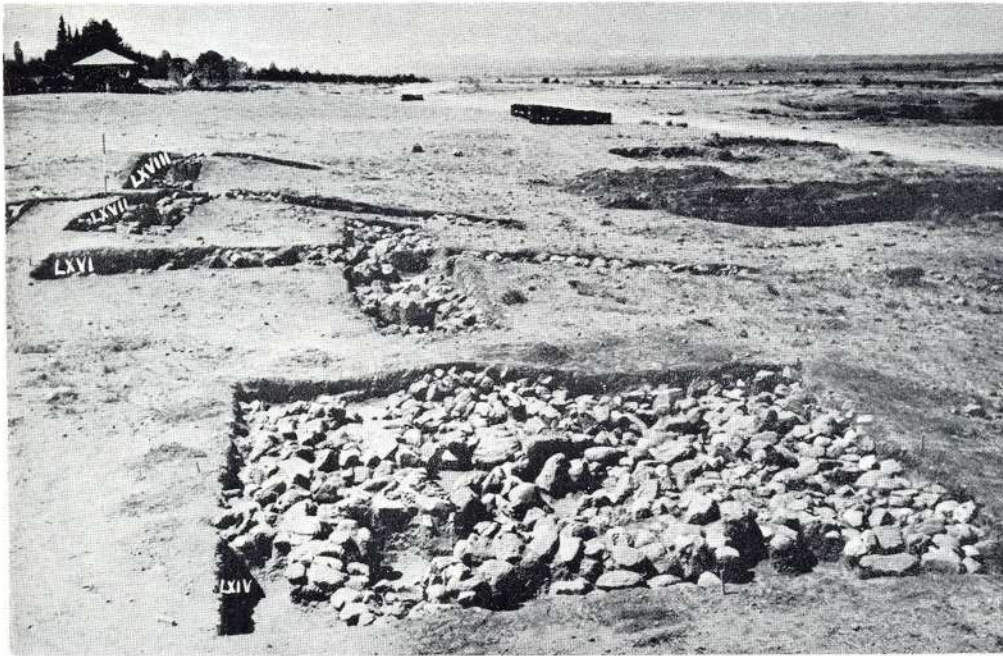
Ἐντὸς τῆς πόλεως Βεροίας, εἰς οἰκόπεδον τοῦ Ἰωάννου Ἐλευθεριάδου, κείμενον εἰς τὴν θέσιν ἢ Ἐξω Παναγιά, ἐπὶ τῆς κλιτύος ὑψιπέδου ἐπὶ τοῦ ὁποίου εἶναι ἐκτισμένη ἡ σημερινὴ πόλις, ἀπεκαλύφθη λαξευτὸς τάφος διθάλαμος ἑλληνιστικῆς ἐποχῆς, ἀνήκων εἰς γνωστὸν νεκροταφεῖον τῆς ἐποχῆς ταύτης. Ἡ πρόσοψίς του εἶναι ἐπικεχρισμένη διὰ λευκοῦ κονιάματος, τὸ ἄνοιγμα δὲ τῆς θύρας, διαστάσεων 1,80 × 0,80 μ., περιβάλλεται διὰ γραπτῆς κιτρίνης ταινίας. Ὑπεράνω τῆς θύρας ὑπάρχει γραπτὸν ἐπίσης ἀέτωμα ἐρυθροῦ χρώματος. Λίθος κατεργασμένος ἐκλείει τὸν τάφον. Ὁ προθάλαμος εἶναι ἐπικεχρισμένος διὰ λευκοῦ κονιάματος, μὲ ταινίαν ἐρυθρὰν πλ. 0,20 μ., περιθέουσαν τὸν χῶρον μέχρις ὕψους 1 μέτρον. Αἱ διαστάσεις του εἶναι: ὕψος 2,24 μ., πλάτος 3,07 μ. καὶ μήκος 2,16 μ., καλύπτεται δὲ οὗτος διὰ

καμάρας, ἡ γένεσις τῆς ὁποίας εὐρίσκεται πλησίον τοῦ ἐδάφους. Ὁ θάλαμος ἔχει τὸ αὐτὸ πρὸς τὸν προθάλαμον πλάτος, ἐπικοινωνοῦν δὲ δι' ἀνοίγματος θύρας ὕψους 1,74 μ. καὶ πλάτους 0,75 μ. Ἡ καμάρα τοῦ προθαλάμου συνεχίζεται καὶ εἰς τὸν θάλαμον μὲ τὸ αὐτὸ ὕψος, μειούμενον μέχρις ὕψους 1,27 μ. πρὸς τὸ βάθος τοῦ θαλάμου. Εἰς τὸ τμήμα αὐτὸ τοῦ θαλάμου, ἐναντι τῆς εἰσόδου, ὑπάρχουν δύο τετράπλευροι κόγχαι ἰσοῦσες, λαξευμένοι ἐντὸς τοῦ βράχου εἰς ὕψος 0,35 μ. ἀπὸ τοῦ ἐδάφους. Ἡ ἀριστερὰ τῶ εἰσερχομένων εὐρισκομένη κόγχη ἔχει πλάτος 0,67 καὶ βάθος 0,66 μ., ἡ δεξιὰ, πλάτος 0,62 μ., βάθος 0,59 μ., ἀμφοτέραι δὲ, ὕψος 0,62 μ. Ἀμφοτέραι περιβάλλονται ὑπὸ ταινιών, ἐρυθρᾶς ἢ πρώτης καὶ κιτρίνης ἢ δευτέρας, τὸ ἐσωτερικὸν δὲ αὐτῶν εἶναι λευκόν. Ὑπεράνω τῆς πρώτης κόγχης, ἐπὶ τοῦ λευκοῦ κονιάματος τοῦ τοίχου ὑπάρχει ἡ ἐπιγραφή ΓΑΛΕΣΤΗΣ ΤΥΡΙΟΥ, γεγραμμένη δι' ἐρυθροῦ χρώματος διὰ τοῦ αὐτοῦ δὲ χρώματος, γεγραμμένη ἐπὶ τῆς κιτρίνης ταινίας, ἄνωθι τῆς δευτέρας κόγχης, ὑπάρχει ἕτερα ἐπιγραφή ΑΝΔΡΟΜΑΧΟΣ ΤΥΡΙΟΥ Ἡ ἐπιγραφή ΑΣΠΑΣΙΑ ΓΑΛΕΣΤΟΥ ἀναγινώσκειται ἐπὶ τοῦ ἀριστερὰ τῶ εἰσερχομένων τοίχου, μόλις δὲ διακρίνεται ἡ ἐπιγραφή: ΤΥΡΙΟΣ ΑΝΔΡΟΜΑΧΟΥ παραπλευρῶς τῆς δεξιᾶς κόγχης. Παραπλευρῶς τῆς κόγχης ταύτης ἀνευρέθη βάσις βομῶν ὕψους 0,15 μ. καὶ πλάτους 0,84 μ., ὁ βομὸς δὲ ἀνευρέθη κεκλιμένος ἐπὶ τοῦ ἐδάφους (Πί ν. 263α). Οὗτος εἶναι μαρμαρίνος, ὕψους 0,60 μ., πλάτους 0,44 μ. καὶ πάχους 0,385 μ. φέρει δὲ τὴν ἐπιγραφὴν, ΤΥΡΙΟΣ ΑΝΔΡΟΜΑΧΟΥ.

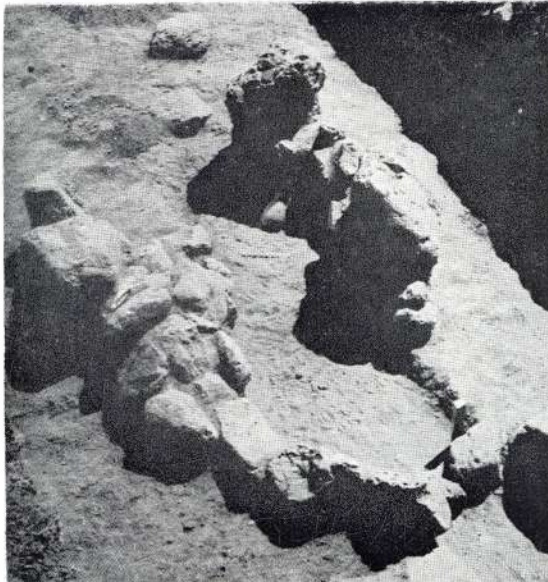
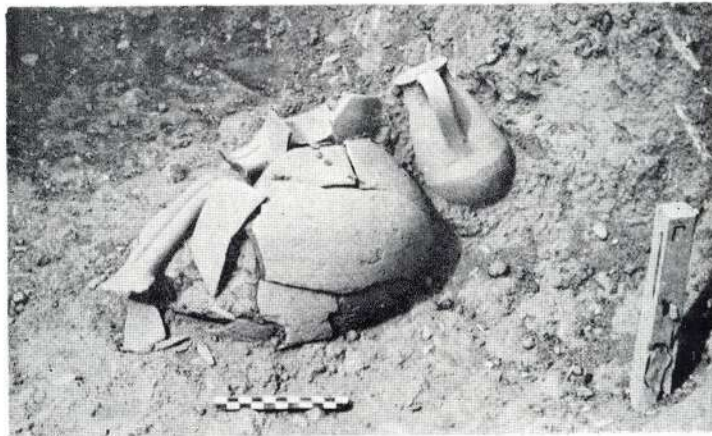
Ὁ τάφος εὐρέθη συλημένος, οἱ τυμβωρύχοι ὁμῶς ἀφήρεσαν μόνον τὰ πολύτιμα ἀντικείμενα, ἀφήσαντες τὰ μὴ ἔχοντα ἀξίαν δι' αὐτοὺς πῆλινα ἀγγεῖα, τὰ ὁποῖα ἦσαν ἄφθονα (Πί ν. 263β). Μεταξὺ αὐτῶν τὰ χαρακτηριστικώτερα ἦσαν πυξίδες μὲ κοσμήματα τύπου «δυτικῆς κλιτύος» κἀνθαρος μὲ τὸ αὐτὸ κόσμημα, μικρὸς καδίσκος μὲ κόσμημα «barbotine», λύχνοι, πολλὰ δακρυδόχα, κυάθια, ὡς ἐπίσης πρόχοι καὶ ἀμφορεῖς ἄβαφοι.

Ἐξῶθι τοῦ τάφου, ἐξ ἑτέρου τάφου ἀπλοῦ λακοειδοῦς, τελείως καταστραφέντος, περισυνελέγησαν διάφορα εἰδῶλια μεταξὺ τῶν ὁποίων δύο εἰδῶλια γυναικῶν λουομένων, ἱσταμένων ἐπὶ ὑψηλῶν βάθρων, εἰδῶλιον Ἐρωτος καὶ Ψυχῆς, εἰδῶλιον Ἐρωτος ἐρειδομένου ἐπὶ ράβδου (Πί ν. 264α), εἰδῶλιον βρέφους ἐντὸς λίκνου, κλπ. Ἰδιαιτέρως σημαντικὴ, ὡς ξένη πρὸς ὅ,τι γνωρίζομεν μέχρι τοῦδε ἐκ τῆς περιοχῆς τῆς Βεροίας, εἶναι σειρὰ ἐξ ὀκτῶ τοῦλάχιστον πλαγγόνων φερουσῶν ἰδιότυπον κόμμωσιν, καὶ κόσμημα μεταξὺ τῶν

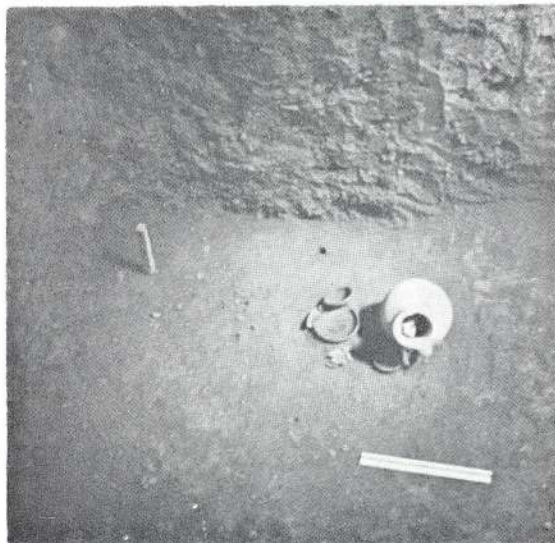
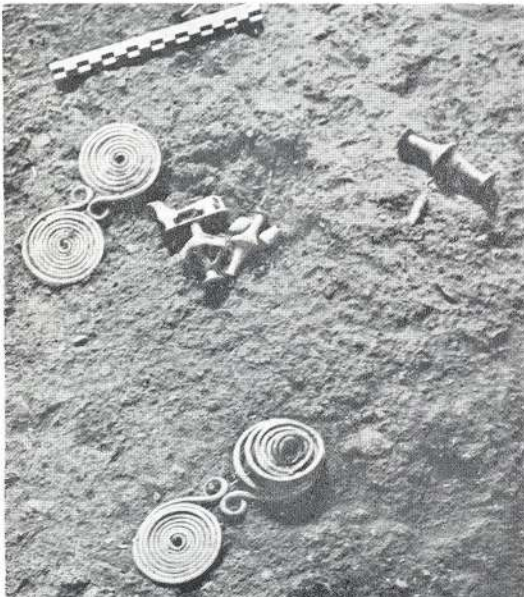
10. Κατὰ τὴν ἐκτύπωσιν τῆς παρούσης ἐκθέσεως ἐκυκλοφόρησαν, πλὴν ἄλλων, καὶ τὰ ἐξῆς βιβλία, ἀναφερόμενα καὶ εἰς τὰ ἐκ τοῦ προϊστορικοῦ νεκροταφεῖου τῆς Βεργίνης εὐρήματα: 1) Manolis Andronicos, Vergina, The Prehistoric Necropolis and the Hellenistic Palace (Studies in Mediterranean Archaeology, vol. XIII), Lund 1964. 2) V. R. d'A. Desborough, The last Mycenaeans and their Successors, An Archaeological Survey c. 1200 - c. 1000 B.C., Oxford 1964 καὶ 3) A. Snodgrass, Early Greek Armour and Weapons, Edinburgh 1964. Εὐρίσκονται ὑπὸ ἐκτύπωσιν, ἄρθρον μου (Vergina) ἐν Enciclopedia dell' arte antica καὶ μελέτη μου ἐν Essays in Memory of Karl Lehmann, ὅπου δημοσιεύεται ὁ πίθος LXV ΑΕ 221, περὶ τοῦ ὁποίου ἰδὲ ἐν Α.Α. 17 (1961/62), σελ. 284, Σχεδ. 61 καὶ 62 καὶ Πίν. 152α.



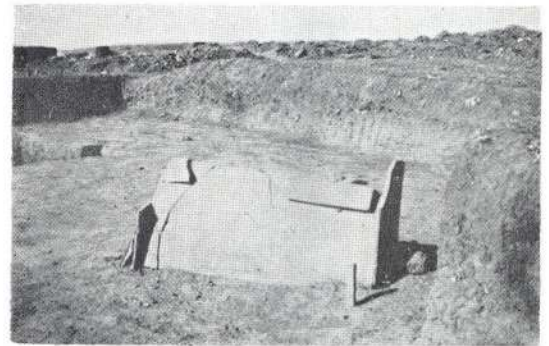
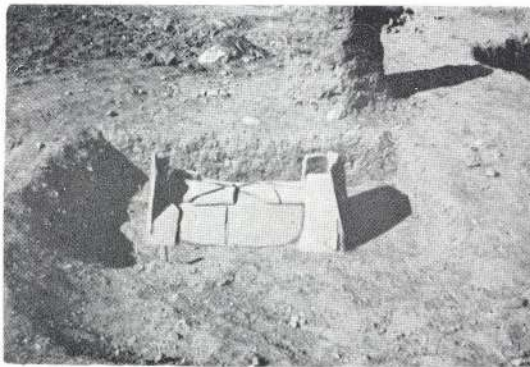
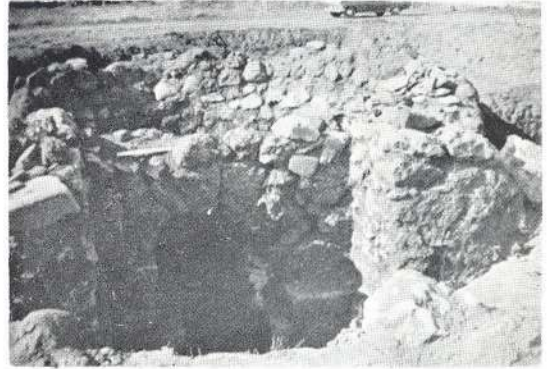
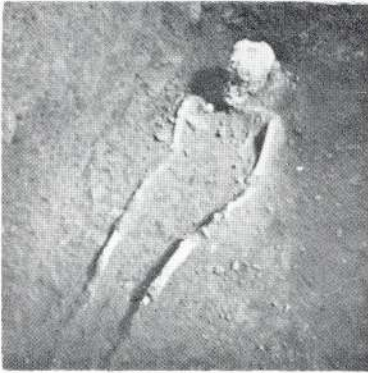
Δ. Μακεδονία. Βεργίνα: α. Κατά σειράν οί τύμβοι LXIV, LXVI, LXVII καί LXVIII. "Αποψις ἀπό Α,
β. "Αποψις ἐκ Δ τῶν τύμβων LXVIII (ἐμπρός) καί LXIII-LXVII



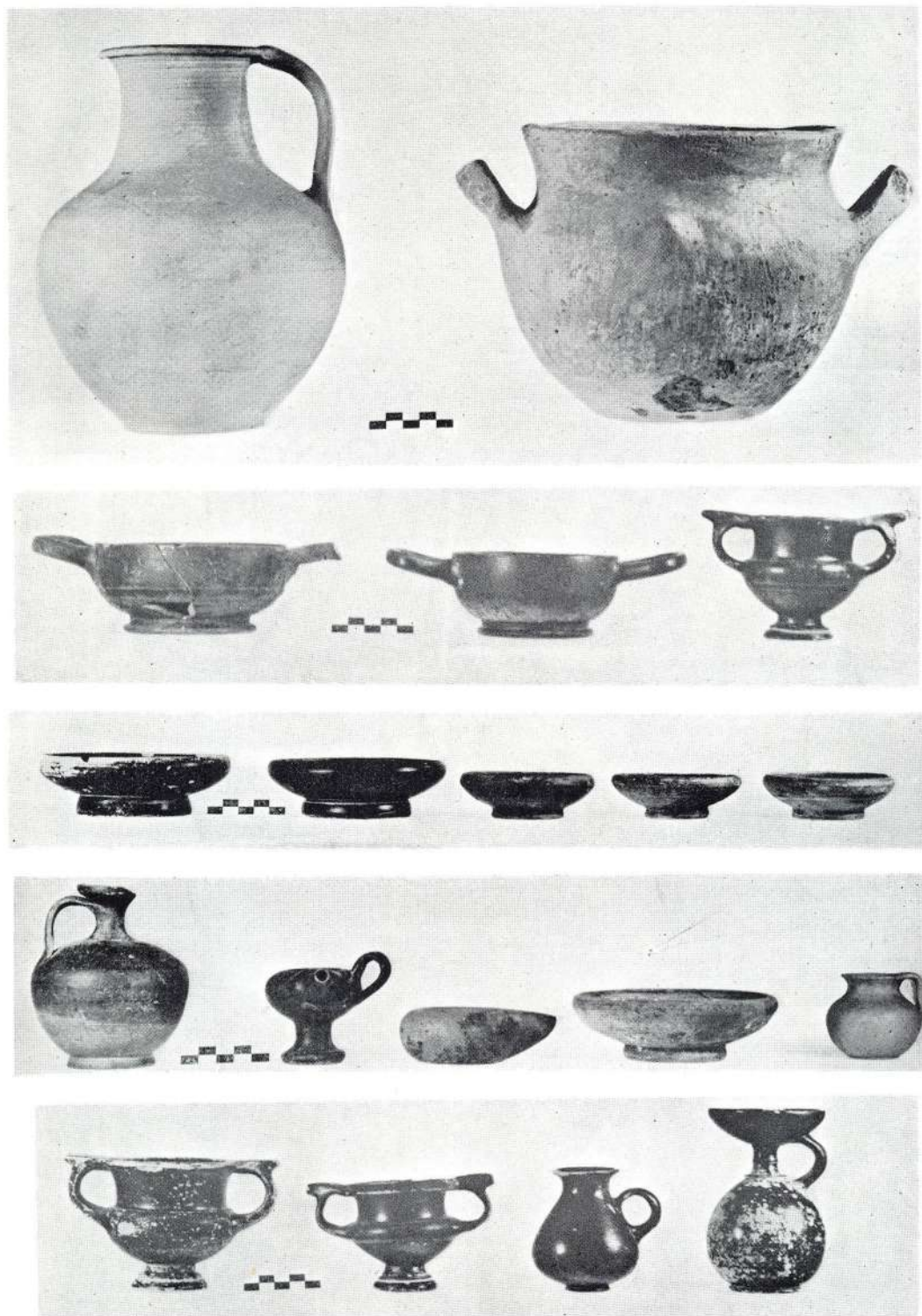
Δ. Μακεδονία. Βεργίνα: α. Ἡ ταφή LXVI Β, β. Ἡ ταφή LXVI Γ ἀπὸ Α, γ. Ἡ ταφή LXVIII Α ἀπὸ ΒΔ



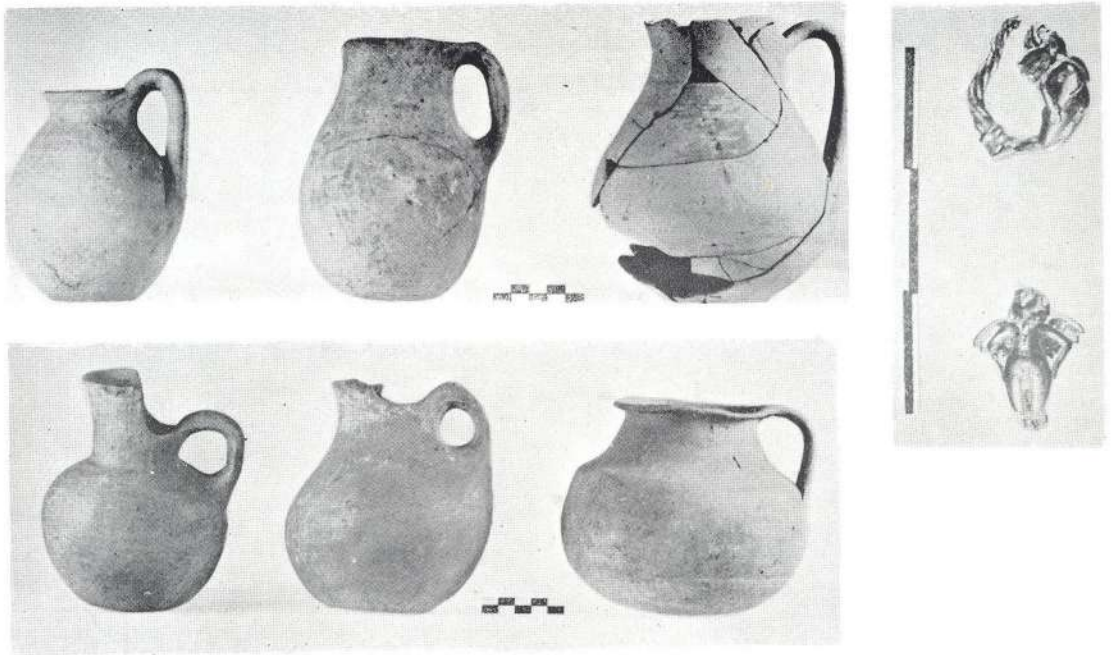
Δ. Μακεδονία, Βεργίνα: α. Μέρος τῶν τύμβων LXVIII (κάτω ἀριστερά) καὶ LXV (δεξιά) καὶ, κατὰ τὸ κέντρον, οἱ τύμβοι LXVII, LXVI καὶ LXIV ἀπὸ ΝΔ, β. Μέρος τῆς ταφῆς LXVI Α, γ. Ἡ ταφή LXIX-LXXI Ε ἀπὸ ΒΔ



Δ. Μακεδονία. Βεργίνα: α. Ἡ ταφή LXIX-LXXI Μ ἀπὸ ΒΑ, β. Ἡ ἀσβεστοκάμινος LXXII ἀπὸ Α, γ. Ἡ ταφή LXIX-LXXI Β ἀπὸ ΝΑ, δ. Ἡ ταφή LXIX-LXXI Α ἀπὸ ΝΑ, ε. Αἱ ταφαὶ LXIX-LXXI Δ, Γ καὶ Β ἀπὸ ΝΔ, ζ. Ἡ ταφή LXXIII Ε, ἀπὸ ΝΑ, κατὰ τὸ δυτικὸν ἄκρον τῆς ἀνασκαφείσης ζώνης



Δ. Μακεδονία. Βεργίνα: α. Τὰ ἀγγεῖα LXIX-LXXI Ε 3 καὶ LXV A X 260, β. Τὰ ἀγγεῖα LXIX-LXXI Θ 26 καὶ Κ 36 καὶ (εἰς τὸ μέσον) LXXIII A 5, γ. Τὰ κιάθια LXIX-LXXI Ε 7, Θ 25, Ε 8, Ε 9 καὶ Η 20, δ. Τὰ ἀγγεῖα LXIX-LXXI Η 16, Α 1, Λ 40, Λ 39 καὶ Η 21, ε. Τὰ ἀγγεῖα LXIX-LXXI Ι 30, Η 12, Η 19 καὶ Η 18



Δ. Μακεδονία. Βεργίνα: α. Τύμβος LXVIII. Τὰ ἀγγεῖα Z 32, A 1 καὶ LXVIII 7, β. Τὰ ἀγγεῖα LXXIII E 28 καὶ A 2 καὶ (εἰς τὸ μέσον) LXIV Γ 14, γ. Χρυσὰ ἐνώτια ἐκ τοῦ τάφου LXXIII A ὑπ' ἀριθ. 6α-β, δ. Ἡ πελίκη LXXIII A 1 κατὰ τὴν ὀπισθίαν καὶ τὴν κυρίαν ὄψιν αὐτῆς

Φ. ΠΕΤΣΑΣ