

ΥΠΟΥΡΓΕΙΟΝ ΠΡΟΕΔΡΙΑΣ ΤΗΣ ΚΥΒΕΡΝΗΣΕΩΣ  
ΓΕΝΙΚΗ ΔΙΕΥΘΥΝΣΙΣ ΑΡΧΑΙΟΤΗΤΩΝ ΚΑΙ ΑΝΑΣΤΗΛΩΣΕΩΣ

ΑΡΧΑΙΟΛΟΓΙΚΟΝ  
ΔΕΛΤΙΟΝ

ΤΟΜΟΣ 24 (1969)

*ΜΕΡΟΣ Β' 2 — ΧΡΟΝΙΚΑ*

ΑΘΗΝΑΙ, 1970

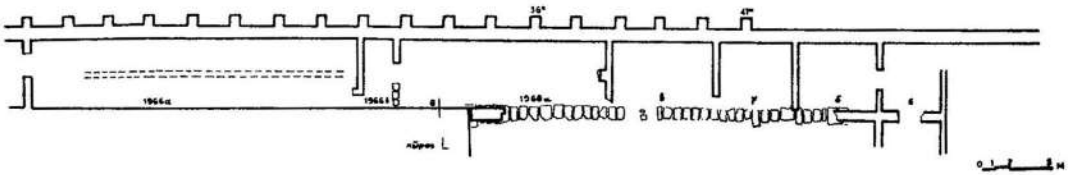
## ΑΝΑΣΚΑΦΗ ΒΕΡΓΙΝΗΣ

Συνεχίσθη και ἐφέτος ἡ ἀνασκαφή\* τοῦ χώρου τοῦ κειμένου μεταξύ τοῦ Ν. τοίχου τοῦ ἀνακτόρου Βεργίνης καὶ τοῦ παραλλήλου πρὸς ἐκεῖνον βαίνοντος ἐξωτερικοῦ, « ὀδοντωτοῦ » (ἀντηριδωτοῦ) τοίχου, μέγα τμήμα τοῦ ὁποίου, πέραν τοῦ χώρου L τοῦ ἀνακτόρου καὶ μέχρι τοῦ συνολικοῦ μήκ. τῶν 126.50 μ. ἢ τῆς 41ης προεξοχῆς του (ἀντηρίδος) ἀπεκαλύφθη κατὰ τὰς προηγουμένας ἀνασκαφικὰς περιόδους (ΑΔ 21 (1966) : Χρονικά, σ. 375 κ.έ., Πίν. 381 α - γ).

Ἐνῶ τότε ἀπὸ τοῦ σημείου τῶν 70.90 - 97.40 μ. τοῦ μήκους τοῦ ἀντηριδωτοῦ τοίχου ἀπεκαλύφθησαν δύο μόνον δωμάτια (Σχέδ. 1, 1966 α - β), μήκ. 26.60 τὸ πρῶτον καὶ 2.90 μ. τὸ δεύτερον, καὶ κοινοῦ πλ. 4.80 μ., κατὰ τὴν ἐφετινὴν περίοδον ἀπεκαλύφθησαν, ἐπὶ τοῦ ἀποκαλυφθέντος μέχρι τοῦδε μήκους τοῦ ἀντηριδωτοῦ τοίχου

ἀργῶν ἢ καὶ ἀπλῶς διὰ μεγάλων θραυσμάτων κεραμίδων στέγης (Πί ν. 345 α - β).

Τοῦ ἀντηριδωτοῦ τοίχου ἀνεσκάφη εἰς βάθος τὸ μεταξύ τῆς 36ης καὶ 41ης (τελευταίας) ἀντηρίδος τμήμα του, ὄχι ὅμως καὶ ὀλόκληρον τὸ μήκος του, οὔτε καὶ ἡ ΝΔ. γωνία του, ἀπὸ τὴν ὁποίαν δὲν ἀπέχομεν ὀπωσδήποτε πολὺ πλέον. Ὁ τοίχος ὄχι μόνον εἰς τὸ τμήμα τοῦτο εἶναι ἐπιμελέστερον ἠχοδομημένος, διὰ παρολίθων καὶ παρεμβλήτων ἀργῶν λίθων εἰς τὰς ἀντηρίδας, ἢ τὸ μέχρι τῆς 36ης ἀντηρίδος τμήμα του, ἀλλὰ διατηρεῖ καὶ τὸ ἀρχικὸν ὕψος του — 1.50 μ. —, πέραν τοῦ ὁποίου εἶναι βέβαιον ὅτι συνεχίζετο εἰς ὕψος δι' ὀμῶν πλίνθων. Ἡ ἀρχικῶς καλύτερα μορφή τῆς τοιχοποιίας φαίνεται καὶ ἐκ τοῦ γεγονότος ὅτι ὁ τοίχος ὑψοῦτο ἀνευ ἀντηρίδων πολὺ πρὸ τῆς ΝΔ. γωνίας του (Σχέδ. 1· Πί ν. 346 α).



Σχέδ. 1. Βεργίνα. Κάτωφιν ἀνασκαφῆς τοῦ Ν. τοίχου τοῦ ἀνακτόρου καὶ τοῦ ἐξωτερικοῦ ἀντηριδωτοῦ

140 μ., ἔτερα πέντε (Σχέδ. 1, 1968 α - ε· Πί ν. 345 α - β).

Οἱ ἐγκάρσιοι τοῖχοι τῶν δωματίων τούτων εἶναι κατὰ τὸν αὐτὸν « πρόχειρόν » πῶς τρόπον ἠχοδομημένοι, κατὰ τὸν ὅποιον κατεσκευάσθησαν καὶ οἱ μεσότοιχοι τῶν δωματίων 1966 α - β. Ἄλλοι δηλ. διὰ παρολίθων ἐκ δευτέρας χρήσεως καὶ ἀργῶν λίθων, ἄλλοι μόνον δι'

Τὸ βάθος τῆς ἐπιχώσεως εἰς τὸ σημεῖον τοῦτο φθάνει τὰ 3 μ. περίπου ἀπὸ τῆς ἐπιφανείας τοῦ πρὸς Ν. ἀγροῦ. Τὸ ἔδαφος δὲ εἶναι στερεὸν καὶ δὲν μετακινεῖται, ὅπως πρὸς τὸ κέντρον τῆς Ν. πλευρᾶς τοῦ ἀνακτόρου καὶ τοῦ ἀντηριδωτοῦ τοίχου.

Διὰ τὴν δημιουργίαν τῶν δωματίων 1968 α - ε ἐπρεπε νὰ προεκταθῇ ὁ Ν. τοίχος τοῦ ἀνακτόρου πέραν τοῦ χώρου L. Τὸ μήκος τοῦ τμήματος τοῦ Ν. τοίχου τοῦ ἀνακτόρου, τοῦ ἀποτελοῦντος ἐν μέρει τὸν Β. πλέον τοῖχον τοῦ δωματίου 1968 α, εἶναι 5 μ., ἐπὶ τοῦ συνολ. μήκ. τῶν 13.10 μ. Ἡ προέκτασις τοῦ Ν. τοίχου εἶναι βεβαίως πολὺ μεγαλύτερα· φθάνει μέχρι τῆς Δ. πλευρᾶς τῆς περιστύλου οἰκίας.

Ἐπὶ τοῦ αὐτοῦ παλαιότερου Ν. τοίχου τοῦ ἀνακτόρου καὶ εἰς ἀπόστασιν 2.28 μ. ἀπὸ τῆς ΝΔ. ἐξωτερικῆς γωνίας του, ἔχομεν μεταγενέστερον ἄνοιγμα, διὰ μίαν προφανῶς θύραν (Σχέδ. 1, σημ. Θ). Οὕτως ἀποδεικνύεται ὅτι τὸ δῶμάτιον τοῦτο ἐπεκρινώμεν μὲ τὸν χώρον L

\* Αἱ ἐργασίαι διήρκεσαν ἀπὸ τῆς 30ῆς Σεπτεμβρίου μέχρι τῆς 26ῆς Ὀκτωβρίου. Διετέθησαν ἐκ τοῦ σχετικοῦ κονδυλίου τοῦ προϋπολογισμοῦ τοῦ Πανεπιστημίου δρχ. 130.000. Ἐλαβε μέρος εἰς τὴν ἀνασκαφὴν ὁ κ. Φιλήμων Χατζῆς, βοηθὸς τοῦ Σπουδαστηρίου τῆς Ἱστορίας τῆς ἀρχαίας Τέχνης, ὁ ὁποῖος εἶχε καὶ τὴν ἄμεσον ἐποπτεῖαν τῶν ἐργασιῶν, συνέβαλε δὲ καὶ εἰς τὴν σύνταξιν τῆς παρούσης ἐκθέσεως. Παρηκολούθησαν τὴν ἀνασκαφὴν ἀρκετοὶ φοιτηταὶ καὶ φοιτήτριαι τοῦ ἀρχαιολογικοῦ Τμήματος τῆς Φιλοσοφικῆς Σχολῆς τοῦ Πανεπιστημίου Θεσσαλονίκης, ἐνισχυθέντες ὑπ' αὐτῆς πρὸς τὸν σκοπὸν τούτον.

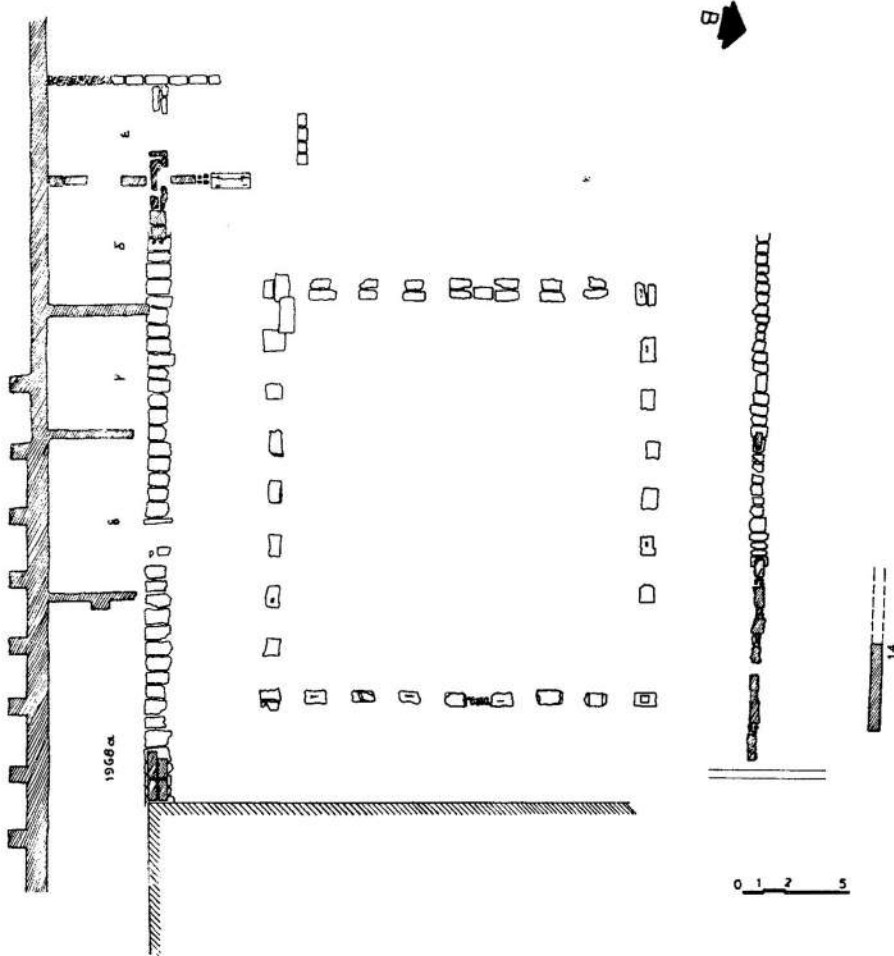
Ἐυχαριστοῦμεν τὸν Ἐπιμελητὴν κ. Ἰ. Τουράτσογλου διὰ τὴν πρόθυμον συμβολήν του καὶ τὴν μελέτην τῶν νομισμάτων τῆς ἀνασκαφῆς 1968.

του ανάκτορου. Ἡ λεπτομέρεια αὕτη δὲν ἦτο δυνατόν νά γίνη ἐνωρίτερον ἀντιληπτή, διότι οἱ δόμοι τοῦ Ν. τοίχου τοῦ ἀνακτόρου ἔχουν διαταραχθῆ ἀπὸ καθίζησιν τοῦ ἐδάφους καὶ δὲν ἔχουν ἀκόμη ἔστω καὶ προχείρως ἀναστηλωθῆ ἢ κάπως διευθετηθῆ.

Ἐπὶ τοῦ δαπέδου τῶν δωματίων 1966 α - β

ταῖαι ἀνήκουν προφανῶς εἰς τὴν κεράμωσιν τῆς νεωτέρας ὡς πρὸς τὸ ἀνάκτορον ἐπεκτάσεως, ἦτοι τῶν δωματίων 1966 α - β. Μεταξὺ τῶν θραυσμάτων παρατηρήθησαν καὶ τινε ἀνήκοντα εἰς ὀπαιῆς κεραμίδας. Ἄρα οἱ χώροι ἦσαν ἐστεγασμένοι.

Στρώμα κεραμίδων καὶ τῶν δύο τύπων σαφῶς



Σχέδ. 2. Βεργίνα. Ἡ περίστυλος αὐλὴ τῆς ἐπεκτάσεως τοῦ ἀνακτόρου

( Σ χ έ δ. 1 ) ἐκ πεπατημένης γῆς, τῶν ὁποίων ἡ κάτωσις ἐξεκαθαρίσθη τελείως κατὰ τὰς ἐφετινάς ἐργασίας, εὐρέθη στρώμα κεραμίδων στέγης τοῦ γνωστοῦ κορινθιακοῦ τύπου κατὰ μήκος τοῦ Ν. τοίχου τοῦ ἀνακτόρου, εἰς τὴν κεράμωσιν τοῦ ὁποίου καὶ ἀνήκουν. Πέραν ὁμοῦ νοητῆς τινος γραμμῆς, εὐρέθη στρώμα κεραμίδων λακωνικοῦ τύπου, κατωτέρας ποιότητος. Αἱ τελευ-

πας διαχωριζόμενον, τοῦ κορινθιακοῦ (= τοῦ ἀνακτόρου ) καὶ τοῦ κατωτέρας ποιότητος λακωνικοῦ ( ὁμοίου πρὸς ἐκεῖνο τῶν δωματίων 1966 α - β ), ἀνευρέθη ἐφέτος κατὰ τὴν ἀνασκαφὴν τῆς ΒΑ. γωνίας τοῦ δωματίου 1968 α, διότι εἰς τὸ σημεῖον ἐκεῖνο κατέρρευσεν ἡ στέγη τοῦ ἀνακτόρου καὶ τοῦ δωματίου τούτου. Ἐνῶ ἡ κεράμωσις τῶν ὑπολοίπων δωματίων 1968 β - ε ἀπε-

τελείτο μόνον ἐκ κεραμίδων τοῦ λακωνικοῦ τύπου (Πί ν. 345 α - γ, 346 α - δ), δι' ἑπτὰ ἕως ὀκτῶ στρωτήρων καὶ ἰσαριθμῶν καλυπτήρων τοῦ ὁποίου εἰς μήκος ἐκαλύφθησαν τὰ δωμάτια. Διότι ἐμετρήθη τὸ μήκος των 0,80 μ., τὸ δὲ πλάτος τῶν δωματίων εἶναι, ὅπως ἤδη ἐλέχθη, 4,80 μ.

Κατὰ μήκος πάλιν τῆς Δ. ἐξωτερικῆς πλευρᾶς τοῦ ἀνακτόρου καὶ εἰς τὸν χώρον τῆς ἀνατολικῆς στοᾶς τῆς ἐξ ἐπεκτάσεως νέας, περιστύλου αὐλῆς, εἶχον παραλλήλῳ στρώμα τῶν δύο διαφορετικῶν κεραμίδων : κορινθιακοῦ (τοῦ ἀνακτόρου) καὶ λακωνικοῦ (τῆς στοᾶς τῆς νέας οἰκοδομῆς) (Πί ν. 346 β).

Τοιοῦτότρόπως, ἐνῶ κατὰ τὸ παρελθὸν δὲν ἠδυνάμεθα νὰ εἰπωμέν τι ἀκόμη διὰ τὸν προορισμὸν τοῦ ἀντηριδωτοῦ τοίχου, διὰ τῆς προόδου τῶν ἐργασιῶν ἀπεδείχθη, ὅτι ἀπὸ τοῦ σημείου 70.90 μ. τοῦ μήκους του, μεταξὺ αὐτοῦ καὶ τοῦ Ν. τοίχου τοῦ ἀνακτόρου, ἐστεγάσθησαν ἀρκετὰ ἐφ' ἑνὸς ζυγοῦ βαινόντα δωμάτια, καὶ τὰ παρατεταγμένα ταῦτα δωμάτια ἀνήκον οὐσιαστικῶς εἰς τὴν Ν. πτέρυγα ἐνὸς νέου συγκροτήματος (Σχ ἐ δ. 1 - 2· Πί ν. 346 α - δ). Τοῦτο ἔχει εἰς τὸ κέντρον του τὴν τυπικὴν περιστύλον, ὑπαίθριον αὐλὴν. Πρόκειται δηλ. περὶ μιᾶς ὀλοκλήρου, κατ' ἐπέκτασιν τοῦ σχεδίου κατόψεως τοῦ ἀνακτόρου οἰκίας, ἢ ὁποία πρὸς Δ. ἐκεῖνον καταλαμβάνει, ὅπως φαίνεται τοῦλάχιστον πρὸς τὸ παρόν, χώρον ἴσον πρὸς τὸ ἡμισυ τῆς ἐκτάσεως τοῦ ἀνακτόρου. Ἡ προχειρότης τῆς ἐκτελέσεως τῆς οἰκοδομῆς ταύτης εἶναι προφανῆς. Οὕτω, δυνάμεθα νὰ τὴν χαρακτηρίσωμεν ὡς «ἐπέκτασιν ἀνάγκης».

Ἡ τετράπλευρος, ὑπαίθριος αὐλὴ τῆς νέας οἰκίας (19.75 × 19.75 μ.) ὀρίζεται διὰ 9 × 9 τετραπλεύρων, ἄνομοίων, λιθίνων βάσεων, τῶν γωνιαίων δις ἀριθμουμένων. Ἐπ' αὐτῶν ἔβαινον ξύλινοι στῦλοι, ὅπως τοῦτο ἐξάγεται κυρίως ἐκ τῆς ἐπιφανείας τῆς ΒΔ. γωνιαίας βάσεως (Σχ ἐ δ. 2· Πί ν. 346 γ).

Τὸ ἄστρον δάπεδον τῆς αὐλῆς οὐδὲν σημαντικὸν εὕρημα παρουσίασεν. Ἐπὶ τοῦ ἐδάφους τῆς Α., ἀστρώτου, ὅπως καὶ αἱ ὑπόλοιποι, στοᾶς τῆς καὶ μεταξὺ τοῦ στρώματος τῶν κεραμίδων στέγης κατάκειται σπόνδυλος μικροτέρου κίονος ἰωνικοῦ ρυθμοῦ, διὰ τὸν ὁποῖον εἶναι μᾶλλον βέβαιον ὅτι δὲν ἐχρησιμοποιήθη εἰς τὸ περιστύλον (Πί ν. 346 β).

Τὸ Β. τμήμα τῆς νέας οἰκίας εἶχεν ἐν μέρει κατασκαφῆ ἢ διαταραχῆ κατὰ τὰ σημεῖα πρὸς Δ. τοῦ «ἀποχευτικοῦ ἀγωγοῦ» τοῦ ἀνακτόρου καὶ τῆς πρώτης μεγάλης αἰθούσης ΜΙ, ὅχι μόνον διότι ἐκεῖθεν διέβαινον αἱ χειράμαξαι τῆς

ἀνασκαφῆς, ἀλλὰ καὶ διότι οἱ κατὰ καιροὺς ἀνασκάπτοντες τὸ ἀνάκτορον εἶχον διανοίξει ἀπαραιτήτους ἀποχευτικὰς τάφρους διὰ τὰ πολλὰ ὀμβρία ὕδατα τοῦ ἀνασκαφέντος χώρου τοῦ ἀνακτόρου. Εἰς τὴν πλευρὰν ταύτην, ὁμως, καὶ ἡ καταστροφή εἶναι μεγαλύτερα καὶ ἡ ἔρευνα δὲν ἀπεπερατώθη εἰσέτι. Καὶ τότε εἶχον παρατηρήσει καθέτους τινάς, ὡς πρὸς τὸν Δ. τοῖχον τοῦ ἀνακτόρου, τοίχους, κεραμίδας λακωνικοῦ τύπου, καὶ κυρίως ἀπεκαλύψαμεν τὸ ἡμισυ πωρίνου κατώφλιου θύρας, ὁμοίου πρὸς τὰ κατὰ τὴν ΝΔ. ἐξωτερικῆν γωνίαν τοῦ ἀνακτόρου καὶ ἐντὸς τοῦ χώρου L, ἐκ δευτέρας βεβαίως μετασκευῆς, κατακείμενα (Πί ν. 346 γ - δ).

Δύο ὅμοια κατώφλια ἀνευρέθησαν καὶ ἐφέτος κατὰ τὴν ΝΔ. γωνίαν τῆς περιστύλου αὐλῆς τῆς νέας οἰκίας. Τὸ ἐν εἶναι μετακεκινημένον, τὸ ἄλλο εὐρίσκεται εἰς τὴν ἀρχικὴν θέσιν του (Πί ν. 345 β - γ). Σύνδεσμον τῆς νέας πτέρυγος ἢ τῆς οἰκίας τῆς ἀνάγκης καὶ τῆς ἀρχικῆς, μεγαλοπρεποῦς οἰκοδομῆς τοῦ ἀνακτόρου, ἀποτελεῖ τὸ ὅμοιον πρὸς τὰ ἀνωτέρω πάρινα κατώφλιον τῆς στενῆς Ν. (ἐξωτερικῆς) εἰσόδου ἢ τοῦ χώρου C τοῦ ἀνακτόρου. Ἐπομένως αἱ μετασκευαὶ τοῦ χώρου L τοῦ ἀνακτόρου, τὸ ἐξωτερικὸν κατώφλιον τοῦ στενοῦ χώρου C, ἢ διανοίξεις θύρας εἰς τὸν χώρον L πρὸς τὸ δωματίον 1968 α καὶ γενικὰ ἡ θεμελίωσις τῆς περιστύλου οἰκίας ἢ ἡ ἐπέκτασις τοῦ ἀρχικοῦ σχεδίου κατόψεως τοῦ «θαυμαστοῦ» οἰκοδομήματος, τοῦ ὁποῖου ἡ ἐρμηνεία ὡς ἀνακτόρου - θερέτρου, παρὰ τὰς προχειροὺς ἀντιρρήσεις τινῶν, παραμένει ὀρθή, θὰ πρέπει νὰ εἶναι σύγχρονοι.

Ἄν καὶ αἱ πέραν τῆς περιστύλου αὐλῆς Β. καὶ Δ. πλευραὶ τῆς νέας οἰκίας δὲν ἀπεκαλύφθησαν ὀλοσχερῶς καὶ δὲν γνωρίζομεν τὸν βαθμὸν τῆς καταστροφῆς κυρίως ὡς πρὸς τὴν ΒΔ. γωνίαν τῆς οἰκίας, ὑπολείπεται νὰ καθορισθῆ κατὰ τὴν προσεχῆ ἀνασκαφικὴν περίοδον ἢ σχέσις τῆς πρὸς τὸν μεταξὺ τοῦ χώρου K - L καὶ ΜΙ «ἀποχευτικὸν ἀγωγὸν» τοῦ ἀνακτόρου (Πί ν. 346 γ) καὶ γενικῶς νὰ μελετηθοῦν αἱ ἀποχευτικαὶ δυνατότητες.

Κατὰ τὴν ἀνασκαφὴν τῆς ἐξωτερικῆς πλευρᾶς τοῦ ἀντηριδωτοῦ τοίχου εὐρέθησαν καὶ τινα μικροῦ μεγέθους ὄστρακα, ἀνήκοντα εἰς ἀγγεία καλῶν χρόνων (5ου καὶ 4ου π.Χ. αἰ.). Ἐντὸς ὁμως τῶν δωματίων 1968 α - ε καὶ εἰς ὀλόκληρον τὴν ἀποκαλυφθεῖσαν ἐκτασιν τῆς νέας οἰκίας εὐρέθησαν ὄστρακα ἢ μέρη ἀγγείων ἐλληνιστικῶν χρόνων καὶ κυρίως τοῦ εἶδους τῆς δυτικῆς κλιτύος (West - Slope). Πήλινος λύχνος, εὐρεθεὶς κατὰ τὴν ρίζαν τοῦ μεσοτοίχου τῶν δωμα-

τίων 1968 β-γ και εις τὸ ἐπίπεδον τοῦ διαπέδου των, χρονολογεί βεβαίως τὸ «στρώμα» εις τὰ μέσα τοῦ 2ου π.Χ. αἱ.

Ἐκ τῶν δεκαεξὶ χαλκῶν νομισμάτων τῆς ἐφετινῆς περιόδου, τῶν ἀνευρεθέντων εις τὴν Ν. πτέρυγα και τὴν ὑπαιθρον αὐλὴν τῆς νέας οἰκίας, κατάλογον τῶν ὁποίων ἐπισυνάπτομεν, κλὴν τοῦ ὑπ' ἀριθ. 14, οὐδὲν εἶναι νεώτερον τῆς βασιλείας Φιλίππου Ε' και Περσέως.

Τὸ ὑπ' ἀριθ. 14 εἶναι πολὺ μεταγενέστερον, τοῦ 4ου μ.Χ. αἱ., ἀνευρέθη ὁμως εις τὸ σημεῖον 14 (Σχ ε δ. 2) τῆς Β. πλευρᾶς τῆς οἰκίας, ὅπου ἡ μεταγενεστέρα κλίσις τοῦ ἐδάφους και αἱ ἀποχευτευτικαὶ ἀνάγκαι τῆς ἀνασκαφῆς ἔφεραν τὴν ἐπίχωσιν εις τὸ ἐπίπεδον τῆς ἐπιφανείας και δὲν προέρχεται ἐπομένως ἀπὸ ἀδιατάρακτον σημεῖον. Εἶναι γνωστόν, ἐξ ἄλλου, ὅτι ἡ ζωὴ, ἔστω και φθίνουσα, δὲν ἔπαυσεν εις τὸν χῶρον τοῦ ἀνακτόρου και μέχρι τῶν νεωτέρων χρόνων.

Ἐκτὸς τῶν ὀστράκων και νομισμάτων ἀναφέρονται: χαλκὸν βέλος παλαιότερου τύπου, δύο χαλκᾶς πόρπαις ὀκτωσχήμους τοῦ πολιτισμοῦ τῶν «προϊστορικῶν» τάφων τῆς Βεργίνης και πολὺχρωμον μέτωπον ἡγεμόνος κεραμίδος, χρόνον και τύπον παλαιότερων τῆς κεραμώσεως τοῦ ἀνακτόρου.

Πότε κατεστράφη και κυρίως πότε ἐγένετο ἡ ἐπέκτασις αὐτῆ, ἡ χαρακτηρησθεῖσα ἤδη ὡς ἐργασία τῆς ἀνάγκης;

Ἐπὶ τῇ βάσει τῶν ἀνασκαφικῶν δεδομένων παρεδέχθημεν ὅτι τὸ ἀνάκτορον κατεστράφη διὰ πυρὸς (Ἀνδρονίκου κ.ἀ., Τὸ ἀνάκτορον τῆς Βεργίνης, σ. 26 κ.ἐ.) και ὅτι ἡ καταστροφὴ ἐκεῖνη θὰ πρέπει νὰ σχετισθῇ ἢ συμπίπτει μὲ τὴν εἰσβολὴν τῶν Ρωμαίων. Τὰ ἴχνη τοῦ πυρὸς ἦσαν φανερά και εις τοὺς μεταξὺ τοῦ Ν. και τοῦ ἀντηριδωτοῦ τοίχου χώρους τῆς νέας ἐπεκτάσεως και εις ἄλλα σημεῖα τῆς ἀνασκαφείσης ἐφέτος ἐκτάσεως. Ἡ ἐπέκτασις αὐτὴ ἐχαρακτηρίσθη ἤδη πολλάκις ὡς «οἰκοδομὴ ἀνάγκης», διότι: α) Ἐκτὸς ἀπὸ τὰ πῦρινα κατώφλια, τὰ ὁποῖα ὑπολείπονται ὀπωσδήποτε τῆς ἐργασίας και τελειότητος τῶν μαρμαρινῶν τοῦ ἀνακτόρου, οὐδὲν οἰκοδομήσιμον ὕλικὸν πρώτης χρήσεως ἢ ἐξ ὑπαρχῆς προοριζόμενον διὰ τὴν οἰκοδομὴν ταύτην ἐχρησιμοποιήθη. β) Ἡ κεράμωσις ταύτης και νεωτέρου και «εὐτελοῦς» ποιοτικῶς λακωνικοῦ τύπου εἶναι, ὅστερεῖ δὲ προφανῶς τῆς θαυμασίας κεραμώσεως τοῦ ἀνακτόρου, συνειπή ὁμως παραπλευρῶς ἐκεῖνης. γ) Ἡ οἰκοδομὴ αὐτὴ διέτρησεν εις περισσότερα ἴσως σημεῖα τοὺς τοίχους τοῦ ἀνακτόρου, ὥστε νὰ ἐνσω-

ματωθῇ κάπως εις ἐκεῖνο. Πότε ὁμως και διατί ἐγένετο ἡ ἐπέκτασις αὐτῆ;

Παρὰ τὴν προβληθεῖσαν γνώμην ἢ τὴν ἀναφύεισαν δυσπιστίαν ὑπὸ παλαιότερου συνεργάτου μας εις τὴν ἀνασκαφὴν τοῦ ἀνακτόρου, πιστεύομεν ὅτι ἡ ἀνοικοδόμησις τοῦ ὀρθῶς ἐχρονολογήθη μετὰ τὸ α' τέταρτον τοῦ 3ου π.Χ. αἱ., ὄχι μόνον ἐπὶ τῇ βάσει τῶν ἀνασκαφικῶν δεδομένων, ἀλλὰ και ἐπὶ τῇ βάσει τῆς μορφολογίας τῶν ἐπὶ μέρος λεπτομερειῶν τῶν μελῶν τοῦ (Ἀνδρονίκου κ.ἀ., Τὸ ἀνάκτορον τῆς Βεργίνης, σ. 30, σημ. 1).

Εἰς τὴν προηγούμενην ἐκθεσίμ μας ἐδέχθημεν τὸν ἀντηριδωτὸν τοῖχον, ἄρα και τὸν μεταξὺ αὐτοῦ και τοῦ Ν. τοίχου τοῦ ἀνακτόρου χῶρον, ὡς «διαφορετικὸν μὲν προορισμοῦ, σύγχρονον ὁμως περίπου μὲ ἐκεῖνο» (ΑΔ, ἔ.ἀ., σ. 358). Τὸ «περίπου σύγχρονον» τοῦτο δυνάμεθα πλέον σήμερον νὰ τὸ καθορίσωμεν κάπως ἀκριβέστερον.

Ἡ νέα ἐπέκτασις θὰ πρέπει, συμφῶνως μὲ τὰ νεώτερα ἀνασκαφικὰ δεδομένα, νὰ ἐγινε μᾶλλον πρὸς τὸ τέλος τοῦ 3ου ἢ εις τὰς ἀρχὰς τοῦ 2ου αἱ. π.Χ. Θὰ πρέπει δὲ νὰ ἀναζητηθῇ ἡ «ἱστορικὴ» αἰτία τῆς «προχείρου μὲν και ἐκ τῶν ἐνότων» ἐπεκτάσεως τοῦ παλαιότερου και μεγαλοπρεποῦς θερέτρου, ἐπεκτάσεως ὁμως ὀπωσδήποτε και ἐνσωματώσεως γενομένης κατὰ τοιοῦτον τρόπον ὥστε νὰ μὴ δυνάμεθα νὰ τὴν ἀποδώσωμεν εις ἰδιωτικὴν τινα πρωτοβουλίαν. Περί τὸ θερινὸν ἀνάκτορον τῆς Βεργίνης δὲν προσέκτισαν τὰς καλύβας τῆς ἀνάγκης ἰδιῶται, καταφυγόντες ἐκεῖ ὡς πρόσφυγες λ.χ.

Διὰ τοῦτο θὰ πρέπει αἱ κακότεχνοι προσθηκαι ἢ ἐπεκτάσεις τοῦ ἀνακτόρου νὰ σχετισθοῦν μὲ τὰς πρώτας προστριβάς τῶν δύο τελευταίων Μακεδόνων βασιλέων μὲ τοὺς Ρωμαίους. Τότε θὰ πρέπει εις τὴν ἀσφαλεστέραν ἢ ἡ πρωτεύουσα περιοχὴν τοῦ βασιλικοῦ θερέτρου τῆς Βεργίνης, νὰ μεταφέρθησαν και νὰ ἐγκατεστήθησαν ἐκεῖ περισσότερα πρόσωπα τῆς αὐλῆς ἢ διοικητικαὶ ὀμάδες και τὰ παρόμοια. Διὰ τὴν στέγασιν πολυπληθεστέρου, ὀπωσδήποτε ἀπὸ ὅ,τι ἦτο δυνατόν εις ἓν πολυτελὲς θερινὸν ἀνάκτορον, κόσμου, προχείρους και κατὰ τὸ δυνατόν εις μίαν ἢ δύο τὸ πολὺ πρὸ τῆς καταστροφῆς του και τῆς ἐπεκτάσεως τῆς ἀνάγκης γενεάς, θὰ πρέπει νὰ ἐγένετο ἡ «πρόχειρος» οἰκοδομὴ. Ἡ ζωὴ και ἡ ὑπαρξίς της ἦτο τοσαύτης διαρκείας, ὅση και ἡ ἀντίστασις τῶν τελευταίων Μακεδόνων βασιλέων ἐναντίον τῶν ὀρμητικῶν Ρωμαίων κατακτητῶν.

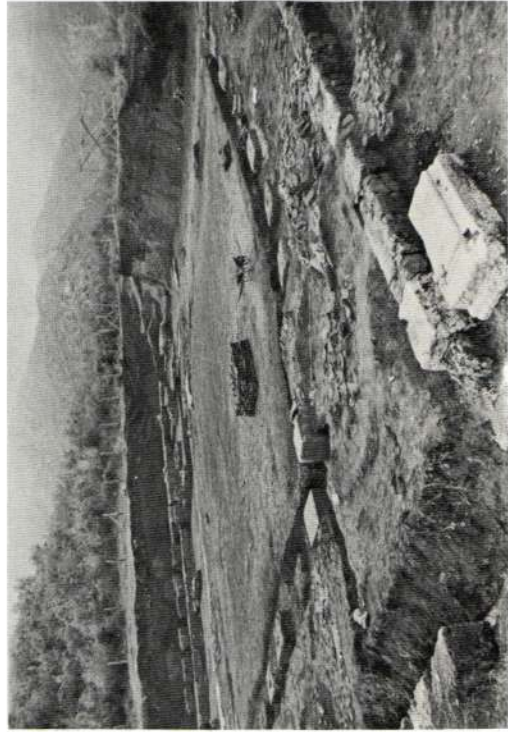
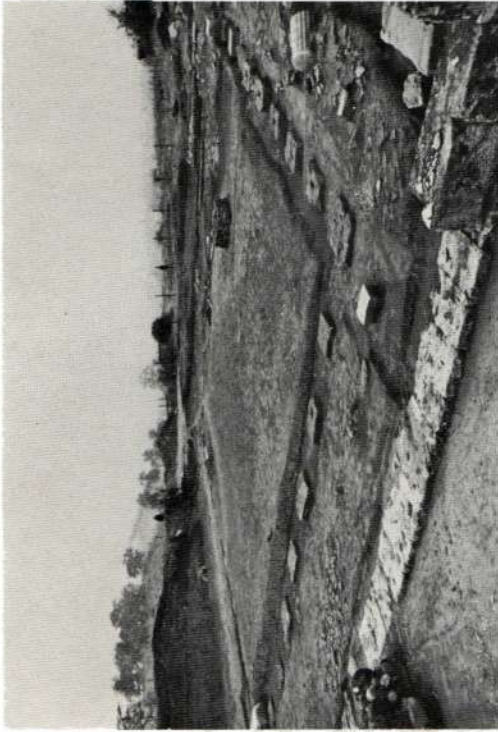
Γ. ΜΠΑΚΑΛΑΚΗΣ - Μ. ΑΝΔΡΟΝΙΚΟΣ





Βεργίνα : α. Ἐποψὶς τοῦ « ἄντηριδατοῦ » τοῖχου ἀπὸ Α., β. Ἡ ΝΔ. γωνία τῆς στοᾶς τῆς οἰκίας 4 καὶ τὰ δωμάτια α - γ, γ. Ἡ ΝΔ. γωνία τῆς στοᾶς τῆς οἰκίας 4 ἀπὸ Δ.

Μ. ΑΝΔΡΟΝΙΚΟΣ - Γ. ΜΠΑΚΑΛΑΚΗΣ



Βεργίνα: α. Ή ΝΔ. γωνία τής επέκτασως από Δ., β. Ή περιστύλος αὐλή ἀπὸ ΝΑ., γ. Ή ΒΑ. γωνία τής περιστύλου αὐλῆς ἀπὸ Δ., δ. Ή περιστύλος αὐλή ἀπὸ Α.

Μ. ΑΝΔΡΟΝΙΚΟΣ - Γ. ΜΠΑΚΑΛΑΚΗΣ